

ОБЩА  
СЕЛСКО СТОПАНСКА  
ПОЛИТИКА  
НА ЕВРОПЕЙСКИЯ СЪЮЗ

настоящи

история

бъдеще

реформи



Българският портал  
**Europe.bg**  
за Европа

<http://www.europe.bg>



Европейски съюз

ПРОЕКТ „ОСП – ДВИГАТЕЛ ЗА РАЗВИТИЕТО  
НА БЪЛГАРСКИТЕ СЕЛСКИ РАЙОНИ“

ПАНОРАМЕН ПОГЛЕД КЪМ  
ОБЩАТА СЕЛСКОСТОПАНСКА ПОЛИТИКА  
НА ЕВРОПЕЙСКИЯ СЪЮЗ



СБОРНИК РАЗЯСНИТЕЛНИ МАТЕРИАЛИ



Европейски съюз

Проектът е финансиран в рамките на покана на Генерална дирекция „Селско стопанство и развитие на селските райони“ на ЕК за представяне на предложения 2007/С 238/08 относно информационните мерки в областта на Общата селскостопанска политика.

**ПАНОРАМЕН ПОГЛЕД КЪМ  
ОБЩАТА СЕЛСКОСТОПАНСКА  
ПОЛИТИКА НА  
ЕВРОПЕЙСКИЯ СЪЮЗ**

**СБОРНИК РАЗЯСНИТЕЛНИ  
МАТЕРИАЛИ**

**май 2009**



Европейски съюз

Сборникът е подготвен от екип на Агенция Стратегма ООД и фондация Европейски институт

Станка Делчева, Юлиана Николова, Мъгърдич Хулиян, Мая Цанева, Огнян Бояджиев

Позициите, изразени в тези публикации, отразяват експертната оценка на екипа и не ангажират българското правителство или Европейската комисия

Сборникът се издава в рамките на проект **"Общата селскостопанска политика /ОСП/ - двигател за развитието на българските селски райони"**, който се реализира от Агенция СТРАТЕГМА в партньорство с Европейския институт и се финансира от Европейската комисия /ЕК/.

Проектът е финансиран в рамките на покана на Генерална дирекция „Селско стопанство и развитие на селските райони“ на ЕК за представяне на предложения 2007/С 238/08 относно информационните мерки в областта на Общата селскостопанска политика.

Проектът включва планирана информационна кампания, насочена към повишаване на информираността на земеделските стопани, медиите и широката общественост в България по отношение на основните елементи на ОСП и нейната специална роля и мерки за развитие на селските райони.

## Съдържание

<b>50 години Обща селскостопанска политика на ЕС</b>	<b>4</b>
<b>ОСП – ефективни инструменти за подпомагане на земеделските производители в ЕС</b>	<b>10</b>
<b>Преглед на актуалните реформи на Общата селскостопанска политика</b>	<b>17</b>
<b>Млечните квоти в ЕС</b>	<b>24</b>
<b>Взимане на решения и възможности за влияние по Общата селскостопанска политика на ЕС</b>	<b>29</b>
<b>Финансирането на ОСП на ЕС</b>	<b>33</b>
<b>Схема на единно плащане (СЕП) и схема за единно плащане на площ (СЕПП)</b>	<b>43</b>
<b>Схема „Училищно мляко“ на ЕС</b>	<b>49</b>
<b>Национална програма за развитие на лозаро-винарския сектор 2009-2013г.</b>	<b>56</b>
<b>Развитие на биологично земеделие в ЕС</b>	<b>60</b>
<b>Подходът „Лидер” - четвърта Ос на Програмата за развитие на селските райони</b>	<b>65</b>
<b>Развитие и прилагане на програма САПАРД в България</b>	<b>71</b>
<b>Оперативна програма “Рибарство” 2007-2013 г.</b>	<b>77</b>
<b>Подробен преглед на заповедите на прием ПРЕЗ 2009 Г. на заявления по мерките от ПРСР /2007-2013/</b>	<b>84</b>
<b>Интервю с г-жа Мари-Кристин Рибера търговски директор на СОРА-COGECA</b>	<b>86</b>
<b>За вярата и ябълките</b>	<b>87</b>

## 50 години Обща селскостопанска политика на ЕС



**Общата селскостопанска политика (ОСП)** се състои от група правила и механизми, които регулират производството, търговията и преработката на земеделски продукти в Европейския съюз, като се обръща повишено внимание на развитието на селските райони. ОСП е една от най-важните политики на ЕС. Това се дължи на високия ѝ дял в бюджета на ЕС - почти 50%, а също така и на големия брой хора и обширната територия, които са пряко засегнати от нея. Значението на ОСП се определя и от факта, че тя е пряко свързана с Общия пазар и Европейския валутен съюз, които представляват два ключови елемента от постигането на Европейската интеграция. Днес ОСП е обект на реформи, целящи нейното пазарно ориентиране и утвърждаване на прилагането на устойчиви методи на земеделие, опазващи околната среда и ландшафта и насочени към подобряване на качеството и безопасността на храните.

### **Преглед на целите, реформите и инструментите на Обща селскостопанска политика на ЕС**

Общата селскостопанска политика на ЕС, съкратено ОСП – (Common Agricultural Policy, CAP) е една от първите и най-сложни политики на Европейския съюз. ОСП води началото си от държавите-основателки на Европейските общности в Западна Европа през 50-те години на XX в., когато обществата преживяват пораженията от войните, земеделието е парализирано, а снабдяването с храна не може да бъде осигурено.

ОСП е основана на три фундаментални принципа: свободна търговия в рамките на Общността на база общи цени, преференции за европейското производство на пазарите на Общността, както и обща финансова отговорност.

Целите на ОСП са заложили в учредителния Римски договор от 1957 г. /член 33/.

Основните инструменти на ОСП са директните плащания и пазарната подкрепа на земеделските производители (1-ви стълб на ОСП) и политиката на развитие на селските райони (2-ри стълб на ОСП).

Представители на 27-те държави-членки в Съвета на ЕС вземат решенията относно формата и прилагането на ОСП въз основа на предложения на Европейската комисия и съобразени със становището на Парламента. По-важните решения се вземат на министерско ниво в Съвета на Европейския съюз.

Подробните правила се изработват съвместно от държавите-членки и служители на Комисията с дейното участие на консултативни групи, съставени от представители на всички заинтересовани страни, включително земеделски производители, представители на различните звена на хранителната верига и потребители.

Правилата се установяват от Съвета на Европейския съюз и отчасти от Комисията, а ежедневното управление на ОСП и първоначалните плащания на земеделските производители и на други участници се извършват на национално равнище. Комисията, Европейският парламент и Сметната палата осигуряват контрол, за да гарантират, че управлението е адекватно и ефикасно.

Бюджетът се определя всяка година съвместно от Съвета на министрите и от Европейския парламент. Все пак тези институции се съобразяват с многогодишната рамка (обикновено седемгодишна), позната като „Финансови перспективи“, и по този начин разходите се контролират в дългогодишен план. Настоящите финансови перспективи покриват периода 2007-2013 г.

ОСП претърпя сериозни промени с цел доставянето на пряка подкрепа на земеделските стопани, които съблюдават изискванията на ЕС по отношение на опазването на околната среда, безопасността на храните, фитосанитарния контрол, хуманното отношение към животните (кръстосано спазване), а политиката за развитие на селските райони бе засилена.



#### **Цели на Общата селскостопанска политика на ЕС**

Основните цели на ОСП, както са изложени в Член 33 на Договора на ЕС са:

- увеличаване на производителността и техническия прогрес чрез осигуряване на разумно количество земеделска продукция и оптимално използване на производствените фактори, особено труда;
- да осигури справедлив стандарт на живот на земеделската общност, в частност чрез увеличаване доходите на заетите селското стопанство;
- стабилизиране на пазарите;
- осигуряване на предлагане на стоки и услуги на пазара;
- осигуряване на предлагане на стоки и услуги за потребителите на разумни цени.

За да постигне тези цели, Член 34 от Договора на ЕС предвижда създаването на обща организация на земеделските пазари, която в зависимост от продукта има следните форми: общи правила за конкуренция; задължителна координация между различните национални пазарни организации; организация на Европейския пазар.

#### **Исторически преглед на реформите на ОСП**

През юли 1958 г. в гр. Стреза, Италия, се провежда конференция, на която присъстват служители на ЕК, национални експерти и представители на организации на земеделските стопани, които вземат решение за това как да бъдат постигнати целите на Общата селскостопанска политика, предвидени в Договора от Рим.

Най-важното решение, взето на конференцията, е селското стопанство да бъде подкрепено, като се гарантира, че цените, които земеделските стопани ще получат при продажбата на произведените от тях продукти на пазара няма да паднат под определено равнище (механизъм за подкрепа за цените).

Общата селскостопанска политика започва да действа от януари 1962 г. върху основните принципи на единния пазар, преференциите на Европейската икономическа общност и финансовата солидарност. Единният пазар се отнася до производството и търговията със селскостопански продукти.

След редица дискусии през 1962 г. е приет пакет от инструменти на Общата селскостопанска политика, включваща обща система за поддържане на цените на около 85% от аграрното производство в ЕС, рамка за повишаване на облагането при внос на селскостопански стоки от трети страни (нечленувачи в ЕС) и създаване на Европейски фонд за ориентиране и гарантиране на селското стопанство (ФЕОГА).

По този начин отделните страни-членки на Европейската общност, отстъпиха правото си да контролират цените на селскостопанските продукти на националните си пазари и да регулират достъпа на вносни аграрни продукти на Европейската комисия.

Доходите, формирани при внос на селскостопански продукти от трети страни (мита и различни видове такси), се събират от съответните национални митнически власти, но се предоставят на бюджета на ЕС.

От 80-те години на XX в. насам ОСП успешно постигна целта си да спомогне за постигането на самодостатъчност на ЕС. Внезапно обаче ЕС трябваше да се справя с почти постоянен излишък на основните земеделски стоки, някои от които биваха изнасяни (с помощта на субсидии), а други трябваше да бъдат складирани или пласирани в рамките на ЕС.

През 80-те и най-вече в началото на 90-те години в ОСП бяха направени много важни промени. Производствените лимити спомогнаха за намаляване на излишъците (квотите за мляко през 1983 г.).

Впоследствие бе поставен нов акцент върху екологично чистото земеделие. Земеделските производители трябваше да обърнат по-голямо внимание на пазара, докато получават преки помощи за доходи, и да отговорят на променящите се приоритети на обществеността (реформата MacSharry от 1992 г.).

Тези мерки имаха висока бюджетна цена, бяха в нарушение на някои световни пазари, не винаги обслужваха интересите на земеделските производители и бързо станаха непопулярни сред потребителите и данъкоплатците.

Същевременно в обществото се засилваше безпокойството във връзка с устойчивостта на селското стопанство от гледна точка на опазването на околната среда. Срещата на върха Rio Earth през 1992 г. бе знаменателна за началото на 90-те години.

След изтичане на финансовата прогноза за периода 1992-1999 г. АБВ (Пакет “Делор” II) финансовата рамка на Европейския съюз трябваше да бъде установена отново за периода 2000-2006 г. (Бюджет и финанси). При това от първостепенно значение бе реформата на селскостопанската и структурна политика, които заедно даваха почти 80% от бюджета на Общността.

На 16 юли 1997 г. в своя доклад “Програма 2000: един по-силен и разширен Съюз” Комисията представи принципните рамки. В него са представени предложения за големи реформи в политиките на Европейската общност, влиянията на разширяването и неговото финансиране, както и съставните елементи на предстоящата стратегия спрямо кандидатите за присъединяване. Наред с тези стратегически положения в рамките на Програма 2000 бяха публикувани и обстойни доклади за осъществяване на “критериите от Копенхаген” (Разширяване) в отделните страни, които ще влязат в Съюза.

Реформата „Програма 2000“ от 1999 г. насърчава конкурентоспособността на европейското селско стопанство и включва значим нов елемент — политиката за развитие на селските райони. Тя поощрява множество инициативи за тези райони, като същевременно помагаше на земеделските производители да реструктурират земеделските си стопанства, да разнообразят и да подобрят пласирането на продукцията си на пазара, както и да осигурява защита за потребителите и околната среда.

Освен това провеждането и разширяването на започналата през 1992 г. реформа в селскостопанската политика не могат да бъдат договорно отменени, понеже с влизането на десетте държави от Централна и Източна Европа селскостопанската обработваема площ ще се увеличи наполовина и броят на заетите в основния сектор ще се удвои. Това би взривило рамката за финансиране на съществуващата селскостопанска политика.

На срещата на върха в Берлин - 24 и 25 май 1999 г. е договорено замразяване на разходите на номинална стойност от 40,5 млрд. евро годишно за следващите седем години. По този начин, като се вземе предвид инфлационното изравняване, то планираните разходи за периода на финансиране от 2000-2006 г. възлизат на около 300 млрд. евро.

Конкурентоспособността на селското стопанство на ЕС трябва да бъде подобрена чрез обратно въвеждане на механизма за поддържане на цените. За зърнените култури това ще стане на два етапа, всеки от които предвижда компенсации от 7,5%, а за цените на говеждото месо и млечните продукти - от около 20% от 2005 г.

Възникващите при това загуби в доходите за селските стопани трябва да бъдат компенсирани най-малкото отчасти с директни помощи. Бе определен таван за бюджета, който да гарантира на данъкоплатците, че разходите по ОСП няма да излязат от контрол.

Не се прие национално съвместно финансиране на селскостопанска политика. То бе предложено от Германия, за да може тя да намали своята тежест като нето-платец, пораждаща се от това, че Германия получава от селскостопанския бюджет наполовина по-малко от онова, което внася в него. Следващото разглеждане на селскостопанска политика е предвидено за 2003 г.

На 26 юни 2003 г. земеделските министри на ЕС приеха фундаментална реформа на ОСП. Реформата на ОСП през 2003 г. имаше за цел да превърне европейското земеделие в конкурентоспособен и устойчив сектор, способен да гарантира доходи на стопаните и да адаптира производството към нуждите и търсенето на пазара.

Според тази реформа по-голямата част от субсидиите ще се плаща независимо от обема на продукцията. За да се избегне изоставянето на производството, страните-членки могат да поддържат ограничена връзка между субсидия и производство.

Новото “единно плащане на ферма” ще бъде свързано с отчитане на екологичните стандарти, стандартите за безопасност на храните и хуманно отношение към животните.

Ключовите моменти от **реформата** от 2003 г. са:

- Единно плащане за европейските фермери, независимо от производството; ограничени елементи на обвързване могат да останат с цел избягване на изоставяне на производството. Това плащане ще бъде обвързано със спазване на стандартите за опазване на околната среда, безопасност на храните, здравословното състояние на животните и растенията и хуманно отношение към животните, както и с изискванията да бъде поддържана цялата налична във фермата земя в добро състояние по отношение на селското стопанство и опазване на околната среда (“кръстосани условия” - "cross-compliance");
- Засилена политика по отношение на развитието на селските региони с повече европейски пари, нови мерки за подпомагане опазването на околната среда, политика по качеството и хуманно отношение към животните и подпомагане на фермерите с цел отговаряне на европейските стандарти започваща от 2005г.;
- Намаление на директните плащания (“поетапно намаляване на подкрепата за едрите фермери”) ("modulation") на големите ферми с цел финансиране на новата политика за развитие на селските региони;
- механизъм на финансова дисциплина, обезпечаваш, че бюджетът за фермите, фиксиран до 2013 г няма да бъде надхвърлен;
- Ревизиране на пазарната политика на ОСП - асиметрично намаляване на цените в сектор мляко: Интервенционната цена на маслото ще бъде намалена с 25% в рамките на четири години, което представлява допълнително намаление на цената от 10% в сравнение с План 2000, за обезмаслено сухо мляко намалението от 15% в рамките на три години, както е договорено в План 2000, се запазва;



- Намаление на половина на месечното нарастване в сектор "Зърнени култури" ;
- Реформи в секторите: ориз, твърда пшеница, черупкови плодове, картофено нишесте и сухи фуражи.

Реформата на ОСП продължи през 2006 г. През май Европейската комисия публикува консултативен документ за реформата на сектора на плодовете и зеленчуците. През юни тя призова за всеобхватна реформа на лозаро-винарския сектор. През септември Комисията представи предложение за реформа на сектора на бананите (което беше прието от Съвета през декември).

Започна подготвителна работа във връзка с редица клаузи за преглед, които се съдържат в реформите от 2003 г. и 2004 г., групирани заедно под името „Здравна картина“ (Health check).

През 2006 г. Комисията придвижи работата по програмата за опростяване на ОСП с представянето на План за действие (24 предложения за законодателни промени) и приемането на предложение за единна организация за общия пазар.

През март Съветът прие регламент относно закрилата на географски указания и наименования за произход на земеделски продукти и храни. Той прие също регламент относно селскостопански и хранителни продукти с традиционно специфичен характер.

През декември Съветът постигна съгласие за „общ подход“ към предложението за Регламент на Съвета за биологичното производство и етикетирането на биологични продукти. Новият регламент е крайъгълен камък на Плана за действие на Общността за биологични храни и биологично земеделие и представлява сериозна стъпка към по-нататъшното развитие на биологичното земеделие в ЕС.

През 2006 г. Европейският съюз продължи да раздава хранителни продукти от интервенционните запаси на нуждаещите се.

През май 2008 г. Европейската комисия предложи по-нататъшно модернизиране, опростяване и рационализиране на Общата земеделска политика и премахване на оставащите ограничения за земеделските стопани, което да ги подпомогне да отговорят на растящото търсене на храни.

Предложената поредица от мерки включва премахване на земите под угар и постепенно увеличаване на квотите за мляко до тяхната отмяна през 2015 година, както и намаляване на интервенциите на пазара. За да се осигури "меко приземяване", Комисията предлага пет годишни увеличения на квотите с по един процент между 2009/10 и 2013/14 финансови години.

Тези промени ще освободят земеделските стопани от ненужни ограничения и ще им позволят в максимална степен да оползотворят производствения си потенциал.

Комисията предлага и увеличаване на модулацията, чрез което се намаляват преките плащания към земеделските стопани и парите се прехвърлят към Фонда за развитие на селските райони. Това ще позволи по-добре да се отговори на новите предизвикателства и възможности пред европейското земеделие, включително промяната на климата, нуждата от по-добро управление на водите и защитата на биоразнообразието.

Комисията предлага отказ от плащания въз основа на предишни плащания („исторически“ подход) и да се позволи на държавите-членки да преминат към система с по-уеднаквена ставка.

Десет от 12-те най-нови членки на ЕС прилагат Схемата за единно плащане на площ. Срокът на нейното действие следва да изтече през 2010 г., но Комисията предлага той да се удължи до 2013 г.

ЕК предлага т.нар. „кръстосано спазване“ да бъде опростено чрез отмяна на стандарти, които нямат отношение или не са свързани с отговорността на земеделските стопани. Ще бъдат добавени нови изисквания, за да се запазят ползите за околната среда от оставянето на земи под угар и се подобри управлението на водите.

Понастоящем държавите-членки имат право да запазят по сектори 10 процента от своите бюджетни тавани за преки плащания за мерки за опазване на околната среда или за подобряване на качеството и маркетинга на продукти в съответния сектор. Комисията иска да направи този инструмент по-гъвкав.

Предложението покрива и прехвърлянето на парични средства от пряка помощ към развитие на селските райони: понастоящем за всички земеделски стопани, получаващи над 5 000 евро под формата на пряка помощ, съответните плащания за тях се намаляват с 5 процента и тези парични средства се прехвърлят в бюджета за развитие на селските райони. Комисията предлага този дял да се увеличи на 13 процента до 2012 г.

Мерките за снабдяване на пазара не бива да забавят способността на земеделските стопани да отговорят на сигналите от пазара. Комисията предлага да се премахне интервенцията за твърда пшеница, ориз и свинско месо. За фуражни зърнени култури интервенцията ще се сведе до нула. За хлебна пшеница, масло и обезмаслено мляко на прах ще се въведат тържни процедури.

Ограничения в плащанията: държавите-членки следва да прилагат праг за плащанията от минимум 250 евро за земеделско стопанство или за минимален размер от 1 хектар, или и за двете.

Пред септември 2008 г. Европейската комисия предложи подобряване на действащата програма за предоставяне на хранителни продукти на най-нуждаещите се лица в Европейския съюз чрез увеличаване на бюджета с две трети до почти 500 милиона евро от 2009 г. и разширяване на гамата от продукти, които могат да бъдат предоставяни. Схемата е изменена в средата на деветдесетте години на миналия век, така че при определени обстоятелства интервенционните запаси да могат да бъдат допълвани с покупки на пазара. Сега, когато излишните запаси са изключително оскъдни и няма вероятност те да се увеличат в обозримо бъдеще, схемата би следвало да даде възможност за редовно допълване на оставащите интервенционни запаси с покупки от пазара.

Държавите-членки избират хранителните продукти, а плановете за тяхното предоставяне се приемат за тригодишни периоди. Хранителните продукти и в бъдеще ще се предоставят в сътрудничество с благотворителни организации и местните социални служби.

С плана за 2010—2012 г. схемата ще бъде съфинансирана (75 процента от бюджета на ЕС, 85 процента в областите, финансирани от Кохезионния фонд). С плана за 2013—2015 г. съфинансирането ще бъде разделено наполовина, като от бюджета на ЕС ще бъдат предоставени 75 процента за регионите, които получават финансиране от Кохезионния фонд.

Публикацията е част от проекта "Общата селскостопанска политика /ОСП/ - двигател за развитието на българските селски райони", който се реализира от Агенция СТРАТЕГМА в партньорство с Европейския институт и се финансира от Европейската комисия /ЕК/. Проектът включва планирана информационна кампания, насочена към повишаване на информираността на земеделските стопани, медиите и широката общественост в България по отношение на основните елементи на ОСП и нейната специална роля и мерки за развитие на селските райони.

## ОСП – ефективни инструменти за подпомагане на земеделските производители в ЕС



Общата селскостопанска политика разполага с ефективни инструменти за подпомагане на земеделските производители в ЕС. Основните инструменти на ОСП са директните плащания и пазарната подкрепа на земеделските производители (1-ви стълб на ОСП) и политиката на развитие на селските райони (2-ри стълб на ОСП).

**Реформата на ОСП от 2003 г.** въведе нова система за директно плащане, наречена единно плащане, което не обвързва помощта с наличието и вида на производството (decoupling). Целта на реформата бе засилване на пазарната ориентация на земеделието, при което решенията за инвестиции да се ръководят не от разликите във финансовата подкрепа на различните отрасли на селското стопанство, а от пазарното търсене и изискванията на потребителите.

Реформата следва следните **принципи**:

- Обвързване на плащанията за фермерите със стандартите за безопасност на храните, опазване на околната среда, хуманно отношение към животните, опазване здравето на хората, безопасността на труда, както и поддържане на земеделската земя в добро състояние;
- Увеличаване на средствата за развитие на селските райони, въвеждане на нови мерки за повишаване качеството на продуктите, хуманно отношение към животните и подпомагане на фермерите за достигане на производствените стандарти на ЕС;

- Намаляване на преките плащания (производствените субсидии) за големите ферми с оглед заделяне на повече средства за развитие на селските райони и генериране на средства за финансиране на бъдещи реформи;
- Намаляване на интервенционната цена за зърнените култури с 5% и увеличаване на преките плащания за производителите на зърно;
- По-обхватна и по-ускорена реформа в сектора на млякото и млечните продукти с диференцирани намаления на интервенционните цени на маслото и обезмасленото мляко на прах, както и запазване на млечните квоти до 2014/2015 година;
- Реформиране на секторите на ориза, твърдата пшеница, сухите фуражи и др.

За финансиране на земеделието и развитието на селските райони съгласно Регламент № 1698/20.09.2005 г. на Съвета за подкрепа на развитието на селските райони от ЕСФРСР се създават два отделни фонда:

- 1) **Европейски селскостопански фонд за гарантиране на земеделието (ЕСФГЗ)** - за финансиране на мерките по първи стълб на ОСП
- 2) **Европейски селскостопански фонд за развитие на селските райони (ЕСФРСР)** - за финансиране на мерките по втория стълб на ОСП. Предвижда се опростяване на процеса на финансиране поради промяната в характеристиката на фонда като земеделски, а не структурен.

За ЕС-15 бе въведена Схемата за единно плащане - СЕП (Single Payment Scheme - SPS), при която фермерите получават плащане, основащо се на получаваните от тях средства през определен исторически период /2000 - 2002г./. На новите страни-членки, на България се предлага избор да прилагат Схемата за единно плащане в две алтернативи: Схеми за единно плащане на площ (СЕПП) и Регионална схема за единно плащане. Осем от десетте нови страни-членки ще прилагат СЕПП.

Приетият през 2006 г. нов Финансов регламент определя принципа, според който държавите-членки трябва да осигурят публикуването на списък с всички получатели на каквито и да е средства от ЕС по селскостопанска линия или по линия на развитие на селските райони за всяка финансова година.

**Приетият през март 2008 г. регламент на Комисията**, който получи подкрепата на държавите-членки, определя подробностите около въпросното публикуване, след като бе постигната договореност в рамките на Съвета по основното съдържание.

Според новите правила всички получатели на плащания от Европейския съюз за селскостопанска дейност и за развитие на селските райони ще бъдат обявени в подробности до 30 април 2009 г. До тази дата пълното име/наименование и община, а където е наличен и пощенският код на всеки получател ще бъдат публикувани ясно и хармонизирано на управлявани на национално ниво интернет страници, снабдени с опция за търсене, което ще направи обществено достояние сумите, получени от граждани и фирми.

Сумите се разпределят по директни плащания на земеделските стопани и други мерки за подпомагане. По линия на политиката за развитие на селските райони, която се финансира съвместно от ЕС и националните правителства, информацията ще обхваща едновременно средствата от ЕС и тези от правителството. Тя ще бъде предоставяна ежегодно не по-късно от 30 април, като ще се отнася до предходната финансова година и ще трябва да остане на интернет страницата две години след датата на първоначалното публикуване.

Освен това Европейската комисия ще притежава своя собствена интернет страница с регистъра. Регламентът предвижда всяка държава-членка да публикува информацията на интернет страница, която да позволява на гражданите да търсят получателите по име, община, получени суми (във въпросната валута) или по комбинация от тези три критерия, като информацията им се представя в обобщен вид.

Регламентът изисква от държавите-членки да уведомят получателите на помощи, че техните данни ще бъдат обявени публично и че те разполагат с правата, предоставени им от правилата на ЕС по отношение защитата на данните, като по този начин гарантира, че системата е съобразена с изискванията за защита на данните.

Немалко държави-членки вече публикуват имената на получателите на средства от селскостопанските фондове на ЕС. Комисията вече е осигурила интернет адрес, на който обществеността може да намери тези национални страници.

**През май 2008 г. Европейската комисия предложи** по-нататъшно модернизиране, опростяване и рационализиране на Общата земеделска политика и премахване на оставащите ограничения за земеделските стопани, което да ги подпомогне да отговорят на растящото търсене на храни.

Предложената поредица от мерки включва премахване на земите под угар и постепенно увеличаване на квотите за мляко до тяхната отмяна през 2015 година, както и намаляване на интервенциите на пазара. За да се осигури "меко приземяване", Комисията предлага пет годишни увеличения на квотите с по един процент между 2009/10 и 2013/14 финансови години.

Тези промени ще освободят земеделските стопани от ненужни ограничения и ще им позволят в максимална степен да оползотворят производствения си потенциал.

Комисията предлага и увеличаване на модулацията, чрез което се намаляват преките плащания към земеделските стопани и парите се прехвърлят към Фонда за развитие на селските райони.

Комисията предлага отказ от плащания въз основа на предишни плащания („исторически" подход) и да се позволи на държавите-членки да преминат към система с по-уеднаквена ставка.

Десет от 12-те най-нови членки на ЕС прилагат Схемата за единно плащане на площ. Срокът на нейното действие следва да изтече през 2010 г., но Комисията предлага той да се удължи до 2013 г.

ЕК предлага т.нар. „кръстосано спазване" да бъде опростено чрез отмяна на стандарти, които нямат отношение или не са свързани с отговорността на земеделските стопани. Ще бъдат добавени нови изисквания, за да се запазят ползите за околната среда от оставянето на земи под угар и се подобри управлението на водите.

Понастоящем държавите-членки имат право да запазят по сектори 10 процента от своите бюджетни тавани за преки плащания за мерки за опазване на околната среда или за подобряване на качеството и маркетинга на продукти в съответния сектор. Комисията иска да направи този инструмент по-гъвкав.

Предложението покрива и прехвърлянето на парични средства от пряка помощ към развитие на селските райони: понастоящем за всички земеделски стопани, получаващи над 5 000 евро под формата на пряка помощ, съответните плащания за тях се намаляват с 5 процента и тези парични средства се прехвърлят в бюджета за развитие на селските райони. Комисията предлага този дял да се увеличи на 13 процента до 2012 г.

Мерките за снабдяване на пазара не бива да забавят способността на земеделските стопани да отговорят на сигналите от пазара. Комисията предлага да се премахне интервенцията за твърда пшеница, ориз и свинско месо. За фуражни зърнени култури интервенцията ще се сведе до нула. За хлебна пшеница, масло и обезмаслено мляко на прах ще се въведат тържни процедури.

Държавите-членки следва да прилагат праг за плащанията от минимум 250 евро за земеделско стопанство или за минимален размер от 1 хектар, или и за двете.



### Първи стълб на ОСП - директни плащания

Най-голямата част от подкрепата за различните сектори бе прехвърлена от общата организация на пазара (ООП) - към новата система за директни плащания през 2005 г. и от през 2006 г. Схемата за единно плащане (СЕП) е най-важната от тези директни плащания.

### Схема на единно плащане (СЕП) и схема за единно плащане на площ (СЕПП)

Целта на въвеждане на двете схеми е да се компенсират земеделските производители за намалението на доходите им при намаление на интервенционната цена вследствие изменение на Общата организация на пазара.

С Регламент на Съвета 1782/2003 за общи правила за схеми за директни плащания и за някои схеми за подкрепа на фермерите въвежда единното плащане на стопанство, при което се "откъсват" плащанията от размера на производството. Основната цел на единното плащане е да гарантира по-голяма стабилност на приходите на земеделските стопани. Те могат да решават какво да произвеждат, като са сигурни, че ще получат същия размер на помощта без значение избраната култура и така да се адаптират към търсенето. Регламентът е изменен с Регламент №381/2007 г.

СЕПП се регламентира с решение на Съвета 2004/281/ЕС от 22 март 2004 г. При СЕПП, общата сума на директните плащания за страната (получена при преговорите) се разделя на допустимата за подпомагане използвана земеделска земя (според дефиницията на ЕВРОСТАТ тя включва обработваемата земя, пасищата, многогодишните култури и семейните градини) и така се получава размерът на помощта в евро на хектар.

Схемата за плащане на единица площ представлява плащане на единица площ (хектар), което у нас ще се прилага 3 години (за периода 2007 - 2009 год.). Размерът на плащането на хектар за България се изчислява, като се раздели годишният финансов пакет, определен за страната, на използваната земеделска площ (ИЗП).

Плащания се получават само за земя, а размерът е един и същ за всички производители в страната. Минималната площ за подпомагане на стопанство е от 0,3 до 1 ха, като всяка страна-членка взема решение за точния размер. За получаване на плащане земята трябва да се поддържа в добро земеделско състояние и да се опазва околната среда.

За някои сектори директните плащания обаче остават обвързани с размера на стопанисваната земя.

България, така както е и при десетте нови страни-членки, има право да доплащане от националния бюджет към директните плащания, които могат да се използват за различни сектори в зависимост от решението на страната. След изтичане на определения в законодателството период за прилагане на СЕПП се преминава към Схемата за единно плащане на стопанство (СЕП).

Прилагането на Схемите за единно плащане има два модела :

- Плащане на база на получаваните директни плащания в стопанството през определен референтен период;
- Регионален модел, при който общата сума за директните плащания се разпределя между районите въз основа на обективни критерии.
- Земеделският производител в сектора ще има възможност да получава директни плащания по следните схеми:
- единно плащане на стопанство;
- в сектора подкрепата на някои култури остава обвързана с размера на производството:
- твърда пшеница, в традиционните райони за производство - 40 евро на хектар;  
протеинови култури - 55.57 евро на хектар;

- в зависимост от решението на страната, може да се запази частично обвързване с размера на производството за следните култури - до 25% от директните плащания за общия списък на полски култури или до 40% от плащанията за твърда пшеница по досега действащите в ЕС схеми.

За да може да се възползва от единното плащане, земеделският производител се нуждае от права на плащане. Тези права се изчисляват въз основа на получените плащания през референтния период (исторически модел) или въз основа на броя хектари, с които е разполагал земеделският производител през първата година от прилагането на схемата за единно плащане (регионален модел).

Държавите-членки могат да решат да намалят стойността на правата на плащане, за да продължат да прилагат директни плащания, свързани с продукцията на важните култури и хмела, или свързани с броя на животните за овце и козе месо, както и за говеждо месо.

#### Други схеми за помощ

Освен единното плащане земеделските производители могат да се ползват от други специални схеми за помощ, свързани с площта на културата или продукцията, като зависи от държавата-членка дали тези схеми ще се прилагат или не.

Специални схеми за помощ са въведени или запазени за следните продукти: твърда пшеница, протеинови култури, ориз, черупкови плодове, енергийни култури, картофи за нишесте, млечни продукти, семена, памук, тютюн, маслинови горички, зърнено-бобови култури, отделно плащане за захар (единствено за новите държави-членки, които прилагат СЕПП).

Тези схеми за помощ оказват слабо влияние върху разходите в областта на селското стопанство.

### Кръстосано спазване

Земеделският производител се ползва от директни плащания, при условие че спазва определени норми в областта на общественото здраве, здравето на животните и растенията, околната среда и хуманното отношение към животните, както и че поддържа земите си в добро земеделско и екологично състояние. Ако земеделският производител не съблюдава тези условия, директните плащания, на които има право, ще бъдат намалени или напълно прекратени за годината, през която са били констатирани нередностите.

Държавите-членки не трябва да допускат никакво значително намаляване в процента на постоянните пасища в общата земеделска площ.

### Втори стълб на ОСП- Политика за развитие на селските райони 2007-2013 г.

Политиката за развитие на селските райони е от жизненоважно значение, като се има предвид, че в тях живее над 56 % от населението на 27-те страни от Европейския съюз (ЕС). Те представляват 91 % от неговата територия.

Важните правила, управляващи политиката за развитие на селските райони за периода 2007-2013 г., както и политическите мерки в страните-членки и регионите, са изложени в Регламент на Съвета (ЕО) № 1698/2005.

През февруари 2006 г. бяха съставени европейски стратегически насоки за развитие на селските райони. Новата правна рамка и Европейският земеделски фонд за развитие на селските райони подчертават необходимостта от насърчаване на растежа и създаване на заетост в тези райони с цел подобряване на устойчивото развитие съгласно Лисабонската стратегия и Съвета в Гьотеборг от 2001 г.

Според този регламент политиката за развитие на селските райони за 2007-2013 г. е съсредоточена върху три теми (известни като „тематични оси“). Те са:

- повишаване на конкурентоспособността на селскостопанския и горския сектори;
- подобряване на околната среда и ландшафта;

- подобряване на качеството на живот в селските райони и насърчаване на диверсификацията на тяхната икономика.

За да се гарантира балансиран подход към политиката, страните-членки и регионите са задължени да разпределят финансирането си за развитие на селските райони между **трите тематични оси**.

Друго изискване е част от финансирането да подкрепя проекти, основани на опита с общностните инициативи „Leader“. **„Подходът Leader“** към развитието на селските райони включва индивидуални проекти, създадени и изпълнени от местни партньори в отговор на конкретни местни проблеми.

Както преди 2007 г., всяка страна-членка (или регион, ако правомощията са делегирани на регионално ниво) трябва да създаде програма за развитие на селските райони, която уточнява какви средства ще бъдат похарчени за отделните мерки в периода 2007-2013 г.

Ново за периода 2007-2013 г. е поставянето на по-силен акцент върху цялостната стратегия за развитие на селските райони в целия ЕС. Това ще се постигне чрез национални стратегически планове, които трябва да се основават на стратегическите насоки на ЕС.

Този подход би трябвало да помогне за:

- определяне на областите, в които използването на помощи на ЕС за развитие на селските райони генерира най-висока добавена стойност на равнище Съюз;
- свързване на основните приоритети на Съюза (например на определените съгласно дневния ред от Лисабон и Гьотеборг);
- осигуряване на съгласуване с другите политики на Европейския съюз, и по-специално в областите на политиката на сближаване и опазването на околната среда;

- подпомагане на изпълнението на новата пазарно ориентирана Обща селскостопанска политика и на необходимото реструктуриране, до което тя ще доведе в старите и новите страни от Съюза.

На теория всяка страна членка може да определя и да прилага напълно **независима политика за развитие на селските райони**. Но този подход няма да е много ефективен на практика. Не всички страни в ЕС биха могли да си позволят политиката, от която имат нужда. Освен това много въпроси, свързани с политиката за развитие на селските райони, нямат ясни национални или регионални граници, а засягат много повече хора (например замърсяването с лекота прекосява граници, а като цяло устойчивостта на околната среда се превърна в европейска и международна грижа). Също така политиката за развитие на селските райони е свързана и с някои други политики, определяни на равнище ЕС.

Затова ЕС има обща политика за развитие на селските райони, която все пак оставя значителна част от контрола в ръцете на отделни страни членки и региони.

Политиката е финансирана отчасти от централния бюджет на ЕС и отчасти - от националните или регионални бюджети на страните членки.

- На земеделски производители и на други лица в селските райони се предоставя помощ за действия като:
- Обучение в нови земеделски технологии и селски занаяти
- Подпомагане на младите земеделски производители да създадат земеделски стопанства
- Подпомагане на старите земеделски производители да се пенсионират
- Модернизиране на сградите и машините в земеделските стопанства

- Подпомагане на земеделските производители да покрият високите стандарти на ЕС, например в областта на околната среда, хуманното отношение към животните и опазването на общественото здраве
- Помощ за създаване на хранително-преработвателни съоръжения в земеделското стопанство, за да може земеделските производители да получават по-големи приходи от земеделските продукти благодарение на добавената им стойност
- Повишаване качеството на продукта и пускане на качествени продукти на пазара
- Създаване на групи производители в новите държави-членки
- Подпомагане на земеделието в планинските райони и други труднодостъпни места
- Обновяване на селата и селските съоръжения
- Насърчаване на туризма
- Опазване и съхраняване на селското наследство
- Агроекологични мерки за подобряване на околната среда
- Стратегии за развитие, прилагани от местни групи за действие

**Потенциални бенефициенти по Програмата за развитие на селските райони (ПРСР) - (2007-2013) :**

**Приоритетна ос 1** - земеделски производители; полу-пазарни стопанства, млади фермери; организации на производители; лица, които са заети в селското и горското стопанство; собственици на гори вкл. техни сдружения - частни и общински; микро-, малки и средни предприятия от хранително-преработвателния сектор; институции или организации (публични или частни) осигуряващи консултантски услуги, професионално обучение и информационни дейности;



**Приоритетна ос 2** - земеделски производители от необлагодетелствани райони, земеделски производители желаещи да се занимават с биологично земеделие; собственици на гори вкл. техни сдружения; собственици и/или ползватели на гори и земеделски земи, чиито места попадат в обхвата на Европейската екологична мрежа Natura 2000;

**Приоритетна ос 3** - Общини от селските райони (посочени в Приложение №6 на ПРСР); земеделски производители; микропредприятия; общини; юридически лица с нестопанска цел (включително читалища); юридически и физически лица; образователни и квалифициращи институции;

**Приоритетна ос 4** - Местни инициативни групи (МИГ), физически и юридически лица, неправителствени организации и общини в районите, където има одобрена и действаща МИГ.

---

Публикацията е част от проекта "Общата селскостопанска политика /ОСП/ - двигател за развитието на българските селски райони", който се реализира от Агенция СТРАТЕГМА в партньорство с Европейския институт и се финансира от Европейската комисия /ЕК/. Проектът включва планирана информационна кампания, насочена към повишаване на информираността на земеделските стопани, медиите и широката общественост в България по отношение на основните елементи на ОСП и нейната специална роля и мерки за развитие на селските райони.

## Преглед на актуалните реформи на Общата селскостопанска политика



Общата селскостопанска политика е една от най-старите, но и динамични политики на ЕС. Тя се развива чрез реформи, които следят тенденциите в сектора, както и имат за цел да адаптират земеделието към новите глобални предизвикателства. В тази публикация се разглеждат актуалните реформи на ОСП, чието прилагане засяга земеделците в ЕС.

На 21 януари 2008 година на редовно заседание на Съвета по Селско стопанство и рибарство на ЕС, който се проведе в Брюксел, министрите от 27-те държави-членки приеха предложенията за изменение на Регламент 1782/2003, въвеждащ схемите за директно подпомагане на земеделските производители, чиято основна цел е да се опростят някои от изискванията при прилагане на схемите:

- опростяване на „10-месечното правило“ относно периода, през който земеделските производители трябва да разполагат със земята, за да могат да получат подпомагане - с изменението на приетото изменение производителите трябва да разполагат със земята към дата, определена от всяка държава-членка, която не може да бъде по-късно от крайната дата за изменение на заявлението за подпомагане. В общия случай тази дата е 15 дни след крайния срок за подаване на заявлението за подпомагане.

- незначителни нарушения - държавата-членка може да вземе решение да не налага санкции, в случаите на допускане от фермерите на незначителни нарушения и да прилага олекотена форма на последващ контрол.
- de minimis правило /правило de minimis, по силата на което определено намаление на плащанията вследствие несъответствие би могло да се окаже неефективно, ако размерът на това намаление е под предварително зададен праг
- подобряване на толерантността към случаи на малките несъответствия по отношение на правилата за кръстосано съответствие чрез въвеждане на ново de minimis правило, а именно праг от 100 евро, до който държавата-членка може да вземе решение да не намалява плащането на земеделския производител. Първоначалното предложение на ЕК беше за праг от 50 евро.

Министрите приеха промени и при прилагане на Системата за кръстосано съответствие, която е основен елемент от реформата на Общата селскостопанска политика /ОСП/ от 2003/2004 г. Системата представлява съвкупност от действащи изисквания за опазване на околната среда, здравеопазване на животните, обществено здраве и хуманно отношение към животните, които са част от европейското законодателство.

С реформата на ОСП получаването на пълния размер на директни плащания от фермерите беше обвързано със спазване на изискванията за кръстосано съответствие, които са разпределени в три пакета:

- Пакет А - опазване на околната среда, идентификация и регистрация на животните

- Пакет Б - здравеопазване на животните, обществено здраве и опазване здравето на растенията
- Пакет В - хуманно отношение към животните

Неспазването на някои от изискванията за кръстосано съответствие води до намаляване на размера на плащането, съответстващо на тежестта на нарушението на правилата.

Съгласно действащото законодателство (Регламент 1782/2003) българските фермери са задължени за прилагат системата за кръстосаното съответствие от 2012 г. В резултат на дискусиите бяха приети промени в регламента, съгласно които българските фермери получиха допълнителни 2 години, в рамките на които няма да бъдат санкционирани чрез намаляване на преките плащания при неспазване на изискванията за прилагане на пакети Б и В. За българските фермери схемата ще се прилага съответно:

**Пакет А - от 2012 г., Пакет Б - от 2014 г., Пакет В - от 2014 г.**

Министрите проведеха и първата политическа дискусия в рамките на прегледа на реформата на ОСП относно съществуващите Схеми на директните плащания, пазарните мерки и развитието на селските райони.

През април 2008 г. Съветът на министрите одобри и широкообхватна реформа в организацията на общия пазар на вино, по която министрите на земеделието постигнаха политическо решение през декември.

Основните моменти в реформата са:

- Национални финансови пакети ще позволят на държавите-членки да приспособят мерките към специфичната ситуация в тях;

- Мерки за развитие на селските райони могат да включват подкрепа за създаване на стопанства от млади земеделски производители, подобрения в търговията, професионално обучение, подкрепа за организациите на производителите, ранно пенсиониране на земеделските стопани;
- Права за засаждане: те ще се отменят до края на 2015 г., с възможност за запазването им в рамките на отделните държави до 2018 г.
- Постепенно отменяне на схемите за дестилация;
- Въвеждане на единно плащане на стопанство (ЕПС);
- Изкореняване на лозя: тригодишна схема за доброволно изкореняване. Държавите-членки могат също да не допуснат изкореняване в планински области или в такива със стръмни склонове, както и по екологични съображения;
- Винопроизводствени практики: отговорността за одобрението на нови или изменението на съществуващите енологични практики ще бъде прехвърлена към ЕК;
- По-добри правила за етикетирание;
- Шаптализация: ще остане позволена, макар че някои пределни нива на обогатяване със захар или гроздова мъст ще бъдат намалени. При необичайни климатични условия държавите-членки могат да поискат от ЕК да повиши максимално допустимото ниво на обогатяване;

- Помощ за използването на гроздова мът: тя може да се изплаща в сегашния си вид в продължение на четири години. След този преходен период, разходите за помощи за гроздова мът може да се преобразуват в отделени от производството плащания за производителите на грозде.

През март тази година Европейският парламент прие незаконодателен доклад за състоянието на Общата селскостопанска политика. Депутатите препоръчват новите държави-членки, които желаят това, да могат да прилагат опростеното единно плащане на площ до 2013 г. ЕП гласува за по-голяма гъвкавост за държавите-членки, ако я желаят, при отделянето на преките плащания от историческите референтни стойности на национално ниво. Също така те трябва да бъдат подпомагани от ЕС при прилагането на правилата за кръстосано спазване.

Докладът от Луц Гьопел (ЕНП-ЕД, Германия) одобрява с малки изменения Зелената книга на Комисията за равносметката на ОСП с изключение на предложенията за постепенно намаляване на равнището на помощ, успоредно с нарастването на общите плащания, за едрите земеделски производители и допълнителна „модулация“ на средствата от първия стълб (подкрепа на пазара - директните плащания и пазарните мерки) към втория (развитие на селските райони).

В Европейския парламент беше изнесена информация, че **около 20% от фермерите в общността получават около 80% от субсидиите**, което означава, че има една концентрация на средствата в едрите селскостопански производители. Идеята на ОСП е солидарно отношение и подкрепа и за по-малките и за средните производители.

Предвидени са прагове за прехвърляне на средствата и намаляване на плащанията към фермерите, съответно 2% за тези, които получават 100 хил. евро, 5% за тези, които получават над 200 хил. евро и 8% за получаващите над 500 хил. евро.

Според статистиката 8% от активните фермери, които се занимават със селскостопанско производство на територията на ЕС, са под 38 години. Според експертите това е много нисък процент и законодателството на общността залага нови критерии за подпомагане и насърчаване на младите фермери да се ограмотяват и да получават аграрно образование, да започват своята земеделска дейност. Смята се, че младите хора са по-иновативни и по-бързо се адаптират към променящата се среда.

Парламентът се противопоставя на увеличаване на степента на „модулация“, т.е. намаляване на преките плащания и прехвърлянето на парите в бюджета за развитие на селските райони, което ще доведе до намаление от 8% на преките плащания.

Вместо това депутатите считат, че е възможна прогресивна модулация, като се вземат предвид структурата на земеделските стопанства (сдружение и др.), работната ръка и/или разходите за работна ръка и специфичните видове производство в различните системи за преки плащания (напр. специфични проблеми на земеделски стопанства и райони, които са гъсто населени с добитък на сравнително малка животновъдна площ).

Средствата от прогресивната модулация следва да се разпределят в съответствие с правилата, общовалидни за средствата от модулация и да остават в районите или държавите-членки, в които са натрупани.

Депутатите предлагат тази прогресивна модулация, приложима за периода 2009 - 2013 г. да се състои от намаление от 1% на общите директни плащания от 10 000 - 100 000 евро, 2% за тези от 200 000 - 300 000 евро, 3% за 200 000 - 300 000 евро и 4% за преки плащания над 300 000 евро.

Членовете на ЕП подчертават, че **всяка промяна в системата за директните помощи (отделяне на преките плащания от историческите референтни стойности) и увеличението в квотите за мляко трябва да се прилагат от държавите-членки на доброволна основа.** Отпадането на млечните квоти след 2015 г. означава, че ще приключи подпомагането на млеката, които в момента получават субсидия, защото са част от тези квоти.

През декември **Европейската комисия предложи 2% увеличение на квотите за мляко от 1 април 2008 г.,** за да отговори на нарастващото търсене в Европейския съюз и на световните пазари. Комисията предлага увеличението, възлизащо на 2,84 млн. тона, да се прилага на равна основа за 27-те държави членки.

**Комисията по земеделие на ЕП прие в началото на март 2008 г. позиция, според която** въпреки че много от членовете на парламентарната комисия подкрепят принципа за увеличение, за да може секторът да се възползва от новите възможности на световните пазари, някои от тях, включително докладчика Елизабет Йегъл (ЕНП-ЕД, Германия), се опасяваха, че **общото увеличение от 2% ще доведе до по-ниски цени за производителите, които вече имат трудности, защото в много региони квотите не се използват изцяло.**

Консултативният доклад на Комисията по земеделието предложи компромисно предложение, което ще позволи на държавите-членки да увеличат квотите си за мляко с 2% на 1-ви април 2008 г. , само ако желаят. Също така те предложиха за квотната 2008/2009 година, такса за свръхпроизводство да се плаща за мляко и други млечни продукти, които се предлагат на пазара в превишение на националната квота, ако след балансиране в рамките на ЕС все още съществува свръхпроизводство.

На 17 март **министрите на земеделието на държавите от Европейския съюз одобриха предложеното от Европейската комисия увеличение с 2 % на квотите за мляко от 1 април 2008 г.**

Според парламента **равносметката на ОСП трябва да помогне за консолидиране на последния кръг реформи, без да намалява допълнително финансирането от първия стълб.** Депутатите отхвърлят всяка дискриминация при преките плащания въз основа на размера на стопанството и правната форма. Също така според тях конкретните нужди на секторите и районите със специфични нужди също трябва да бъдат взети под внимание.

Депутатите одобряват принципа на **по-бързо отделяне на помощите за производство, както и подкрепят принципа за възможно включване на други реколти (сух фураж, коноп, лен, нишесте от картофи) в системата за единно плащане на площ** след подходящ преходен период и при положение, че това не би застрашило тези реколти в райони, където те са от голямо значение.

Според членовете на ЕП на този етап премиите за животни не трябва да се променят предвид трудностите в сектора след покачващите се цени на фуражите. Парламентът подкрепя незабавното премахване на задължението за оставяне на 10% от обработваемата площ на една държава да бъде оставена в угар, както и на преките плащания без кръстосано спазване.

Изискването за угар има пряко отношение към производството. Досега това ограничение влияеше по един или друг начин върху производството и обработваемите земи. С отпадането на това ограничение има възможност за увеличаване ръста на производство в период, който в световен мащаб става дума за недостиг на храни и повишаване на цените на храните и горивата.

Депутатите отхвърлят, с оглед на намаляващите преки плащания, разширяването на полето на приложение на кръстосаното спазване, докато държавите-членки и Комисията не постигнат съществен напредък при опростяването и хармонизирането на разпоредбите за осъществяване на контрол.

Те подчертават, че новите държави-членки трябва да бъдат подпомагани от ЕС при прилагането на правилата за кръстосано спазване по времето на преходен период.

Парламентът одобрява предложението на Комисията да намали до нула **праговете на интервенция в областта на нефуражните земеделски продукти**, като поддържа - евентуално понижен - праг на интервенция само по отношение на пшеницата.

По отношение на земеделските продукти ЕС предприема интервенция на пазара. Това е една от най-старите мерки на пазара на земеделски продукти възникнала още в началото на 60-те години. Основната цел на интервенцията е да стабилизира пазарите на земеделски продукти и да се избегнат колебания в техните цени.

Интервенцията се състои основно в изкупуването на определени земеделски продукти от т.нар. интервенционни агенции на държавите членки, чрез което се изтегля част от продукцията на пазара и това води до повишаване на цените на земеделските продукти. Тази мярка се прилага в няколко сектора, като един от най-важните е зърнения - прилага се всяка година в определен интервенционен период независимо от цените на зърнения пазар. Т.е. интервенционните агенции са длъжни да изкупят цялото количество зърнени продукти, които производителите им предлагат, по определена интервенционна цена.

На зърнения пазар целите на интервенцията са стабилизиране на цените и осигуряване на един минимален стабилен доход на земеделските производители. В момента обект на интервенция са обикновената пшеница, твърдата пшеница, ечемика и царевичата. Интервенционната цена е твърдо фиксирана и еднаква за всички зърнени продукти - 101.31 евро и се увеличава в периода на интервенция, като по този начин се компенсират на земеделските производители разходите по съхранението на зърното. Интервенционната цена се коригира и в зависимост от качеството на зърното.

Периодът на интервенция за България е от 1 ноември до 31 май. При интервенцията има изисквания за минимално количество, което може да бъде предлагано - 100 тона, като изключение се прави само за твърдата пшеница - 10 тона. Трябва да се има предвид, че офертите могат да се подават и от група производители и така да се изпълни горепосоченото изискване.

С оглед на нарастващия брой очаквани заплахи за околната среда и климата и опасностите от епидемии, както и с оглед на големите колебания на цените на селскостопанските пазари, е крайно необходима допълнителна превенция на риска, която да изпълнява ролята на мрежа за сигурност, се казва в доклада на ЕП.

Също така депутатите призовават Комисията да разгледа възможността за въвеждането или подкрепата на общостен режим за допълнително застраховане за в бъдеще. Според тях схемите за застраховане в частния сектор или смесените схеми на застраховане, като застраховката срещу множество рискове, трябва да бъдат спешно развити с оглед на нарастващите рискове.

Депутатите отхвърлят предложението на Комисията в настоящия му вид за постепенно намаляване (до 45%), тъй като няма ясна връзка между размера и благосъстоянието на едно земеделско стопанство и не взема предвид необходимата работна сила за управлението на едно по-голямо земеделско стопанство. Според тях предложението на Комисията би поставило по-големите земеделски стопанства или сдружения в неоправдано неизгодна позиция.

Депутатите изискват бюджетните кредити по механизма от член 69 от Регламент (ЕО) № 1782/2003 (упоменаван като "член 69"); , който дава възможност на държавите-членки да запазят и да преразпределят до 10% от директните плащания на фермерите от първия стълб, да се използват предимно за мерки, свързани с териториалното сближаване и укрепване на отделните сектори, по-специално за мерки, които ще предотвратят преустановяването на селскостопанското производство и особено на животновъдството в области, където това би довело до съществени щети за природата, ландшафта или регионалното развитие (особено планински райони, влажни райони или райони, засегнати от недостиг на вода, други особено необлагодетелствани райони и високопланински пасища) или за мерки, които служат за реструктурирането и укрепването на ключови селскостопански сектори (напр. сектор за производство на краве мляко и месо, сектор за овче месо) и за екологични мерки, свързани с площта (напр. биологично земеделие), които до този момент не се включват във втори стълб, както и за управление на риска.

Бюджетните средства, предвидени за преразгледания член 69, биха могли въз основа на оценка на въздействието и на доброволна основа да покриват до 12% от преките плащания на държава-членка.

#### Квоти за мляко

Досегашната система на млечни квоти по всяка вероятност няма да бъде продължена след 2015 г. в сегашния ѝ вид. ЕП призовава комисията да направи широкообхватна проверка относно това как би могъл да изглежда пазарът на мляко на бъдещето, като за периода след 2015 г. да представи убедителен план за млечния сектор, който да гарантира продължаването на производството на мляко в Европа, в т.ч. в планинските и отдалечените райони, както и в други райони със специфични трудности.

Депутатите отхвърлиха изменение от ЕОЛ/СЗЛ след 2010 г. към втория стълб да няма трансфер на 50% от пряката помощ за тютюн, "за да получат производителите на тютюн същото отношение като другите селскостопански производители".

През юни 2008 г. България и още девет от новите членки на ЕС поискаха да получават същите земеделски субсидии като старите 15 членки на общността. Премиерите на десетте внесоха официално писмо в Европейския съвет, който заседава в Брюксел. От Европейската комисия (ЕК) обаче заявиха, че такава възможност няма.

България в момента получава от евробюджета едва 30% от парите за преки плащания на декар, които получават старите страни членки. Сумата започна от 25% при присъединяването ни. Предвидено е през първите пет години от членството да нараства с по 5% годишно, а през следващите пет - с по 10%.

Така България, а също и Румъния, ще могат да получават същите земеделски субсидии като старите страни-членки едва след 2016 година. За десетте страни, които се присъединиха преди нас, скалата на нарастване на сумите е същата. При тях обаче изравняването се очаква с две години по-рано заради по-ранната стартова дата.

Говорителят на Европейската комисия по въпросите на земеделието Майкъл Ман отхвърли възможността подобно искане да бъде удовлетворено. "Честно казано, това не е реалистично - за всички страни, които се присъединиха след 2004 година, действа същата система за постепенно нарастване на размера на плащанията и затова има причини" - поясни Ман. По думите му няма начин сегашният регламент да бъде променен, още повече, че той фигурира и в присъединителния договор. "Разбира се, България и останалите нови страни могат да допълнят плащанията от собствените си бюджети" - каза още Майкъл Ман.

От началото на октомври ЕК вече предоставя информация за бенефициентите на плащания чрез ОСП на български език. Интернет страницата включва връзки към уебсайтовете на страните-членки, предоставящи информация за получателите на средства по линия на ОСП (споделено управление). България все още не е представила активен интернет адрес с тази информация.

В член 44а от **Регламент (ЕО) № 1290/2005** се предвижда държавите-членки да осигуряват ежегодно ex-post публикуване на информация за получателите на средства по линия на Европейския фонд за гарантиране на земеделието (ЕФГЗ) и Европейския земеделски фонд за развитие на селските райони (ЕЗФРСР) и на сумите, отпуснати на всеки получател в рамките на всеки един от фондовете.

Целта на тази публикация, която трябва да съответства на информацията от счетоводните книги и документи на разплащателните агенции и която трябва да включва само плащания, получени през предходната финансова година, е да засили прозрачността относно използването на средствата от фондовете и да подобри тяхното правилно финансово управление.

Първите публикации съгласно новото законодателство ще бъдат направени съответно до 30 септември 2008 г. (ЕЗФРСР за плащания от 1 януари до 15 октомври 2007 г.) и 30 април 2009 г. (ЕФГЗ). Тези връзки стават достъпни, когато съответните уебсайтове на страни членки са създадени и техните интернет адреси са съобщени на Европейската комисия.

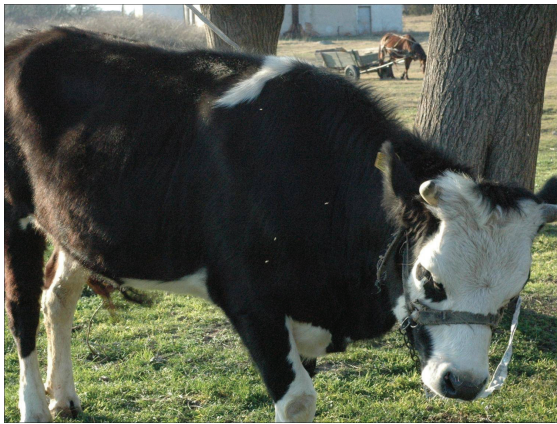
---

Публикацията е част от проекта "Общата селскостопанска политика /ОСП/ - двигател за развитието на българските селски райони", който се реализира от Агенция СТРАТЕГМА в партньорство с Европейския институт и се финансира от Европейската комисия /ЕК/.

Проектът включва планирана информационна кампания, насочена към повишаване на информираността на земеделските стопани, медиите и широката общественост в България по отношение на основните елементи на ОСП и нейната специална роля и мерки за развитие на селските райони.



## Млечните квоти в ЕС



Общата селскостопанска политика е една от най-старите, но и динамични политики на ЕС. Тя се развива чрез реформи, които следят тенденциите в сектора, както и имат за цел да адаптират земеделието към новите глобални предизвикателства. В тази публикация се разглеждат актуалните реформи, свързани с млечните квоти.

### Възникване и развитие на политиката на квоти за млякото в ЕС - кратка история

Световното производство на мляко се изчислява на около 540 милиона тона годишно, от които 467 млн. тона краве, 54 млн. тона биволско, 10 млн. тона козе и 8 млн. тона овче мляко. Краве мляко се произвежда почти в целия свят, докато останалите видове се произвеждат в отделни страни и региони.

Със своите 6 на сто от общия брой на кравите в света, ЕС произвежда 125 милиона тона или една четвърт от световното производство на мляко, по данни на [www.farmer.bg](http://www.farmer.bg) от началото на 2008 г. След ЕС по производство на мляко следват страните от Северна Америка - САЩ и Канада. Този висок производствен потенциал се дължи на факта, че кравите, отглеждани в тези страни са с много висока млечност - над 6000 литра от крава годишно. За света този показател е малко над 2000 литра средно от крава, а за нашата страна 3200-3400 л.

В Европейския съюз кравето мляко се предлага на пазара на базата на квоти, които първоначално са били въведени с цел да се постигне баланс между предлагането и търсенето и да се намали свръхпроизводството.

Причината за създаването на квотните ограничения е свръхпроизводството на мляко и млечни продукти в ЕС в края на 70-те години. Затова през 1983/1984 г. се създава квотната система - ограничения, изразяващи се в определяне на квоти за всяка страна, район и ферма. Това е причина за намаляване на броя на кравите за мляко, увеличаване на тяхната млечна продуктивност и увеличаване на броя на кравите за месо.

Ограничаването на производството на сурово краве мляко има за цел:

- да стабилизира пазарите в подотрасъла мляко чрез постигане на баланс между търсене и предлагане;
- да осигури на по-добър жизнен стандарт на фермерите;
- да подобри конкурентноспособността на млечните продукти на международните пазари
- да стимулира консумацията на мляко и млечни продукти в рамките на Общността.

За всяка страна-членка се определя гарантирано общо количество (квота) въз основа на „историческото“ производство на краве мляко.

Квотният период е от **1 април до 31 март** на следващата година.

Всяка държава-членка получава **две квоти**:

- доставено мляко за преработка /всяка доставка на мляко от производителя до изкупвача/;
- директна продажба от фермата до консуматора /всяко прехвърляне на мляко и млечни продукти от производителя директно на крайния потребител/.

Тези количества се разпределят между производителите (индивидуални квоти) във всяка държава-членка. В случай че националната квота бъде превишена, производителите, които са допринесли за това превишаване, трябва да заплатят **такса за свръхпроизводство** в съответната държава-членка.

Системата от квоти за производство на сурово краве мляко се въвежда въз основа на Регламент 1788/2003 г., а подробни правила за прилагането и се определят с Регламент 595/2004 г. В този период ЕС приема и отпадането на млечните квоти да стане едва след 2015 г., както и въвежда таксите за превишаване на националните квоти.

Тази такса за свръхпроизводство трябва да се плати от производителите на краве мляко върху всички количества мляко или еквиваленти на мляко, които се предлагат на пазара в превишение на националната квота в даден 12-месечен период, считано от 1 април до 31 март.

Всяка година преди 1 септември държавите-членки трябва да докладват на Комисията относно резултатите от прилагането на схемата за квоти за мляко през предходния период. Това уведомление трябва да бъде под формата на попълнен въпросник, съдържащ цялата необходима информация за изчисляване на таксата за свръхпроизводство.

Таксата за свръхпроизводство в полза на Европейския фонд за гарантиране и ориентирание на селското стопанство (ФЕОГА) е в размер на 27,83 евро за 100 кг превишаване. Този размер на таксата ще се запази и през следващите години до 2015 г. Вноската се внася от производителите, допринесли за това чрез одобрения изкупвач на Разплащателната агенция.

#### **Актуални промени в млечните квоти на ЕС**

През декември 2007 г. Европейската комисия предложи 2% увеличение на квотите за мляко от 1 април 2008 г., за да отговори на нарастващото търсене в Европейския съюз и на световните пазари. Комисията предложи увеличението, възлизащо на 2,84 млн. тона, да се прилага на равна основа за 27-те държави членки.

Комисията по земеделие на ЕП прие в началото на март 2008 г. позиция, с компромисно предложение, което ще позволи на държавите-членки да увеличат квотите си за мляко с 2% на 1-ви април 2008 г., само ако желаят. Също така те предложиха за квотната 2008/2009 година, такса за свръхпроизводство да се плаща за мляко и други млечни продукти, които се предлагат на пазара в превишение на националната квота, ако след балансиране в рамките на ЕС все още съществува свръхпроизводство.

На 17 март министрите на земеделието на държавите от Европейския съюз одобриха предложението от Европейската комисия **увеличение с 2 % на квотите за мляко от 1 април 2008 г.** Мотивите са, че по този начин ще се създаде баланс между държавите, които превишават квотите си, и тези, които не ги използват докрай. Целта е и да бъдат избягнати санкциите при превишаване на националната квота за държави, които нямат излишък.

На 13 октомври ЕК обяви, че 7 държави-членки - Австрия, Кипър, Ирландия, Италия, Германия, Люксембург и Нидерландия са превишили своите квоти за доставки. Седемте държави заедно превишават квотите с 1 217 000 тона, което възлиза на такси на обща стойност 338,7 млн. евро. Най-голям е дялът на Италия - 47%, следвана от Германия - 30 на сто.

В реформата на ОСП от 2003 г. бе решено квотите за мляко да бъдат постепенно премахнати до 1 април 2015 г. ЕП призова комисията да направи широкообхватна проверка относно това как би могъл да изглежда пазарът на мляко на бъдещето, като за периода след 2015 г. да представи убедителен план за млечния сектор, който да гарантира продължаването на производството на мляко в Европа, в т.ч. в планинските и отдалечените райони, както и в други райони със специфични трудности.

В своите предложения от прегледа на състоянието на ОСП комисията предложи да **увеличава квотите с по 1 % на година между 2009-2010 г. и 2013-2014 г., за да се осигури „меко кацане“ или постепенно адаптиране към един свят без квоти.**

#### **Перспективи през млечния сектор в ЕС**

По данни на ЕК, описани в "**Перспективи за аграрните пазари и приходи 2007-2014 "Prospects for agricultural markets and income 2007-2014"**", производството на мляко се очаква да нараства скромно в средносрочна перспектива, като резултат от нарастването на квотите за производство в 11 от "старите 15 страни-членки" и известното намаляване на земеделието за собствени нужди в 12-те нови страни-членки. Тази оценка е правена преди ЕС да разреши повишаването на квотите за мляко за целия ЕС на доброволен принцип с 2 процента.

Относно пазара на сирена в ЕС, се очаква неговия обем да се увеличава в средносрочна перспектива, като сериозен ръст се очаква в новоприсъединените държави. Прогнозите за пазара на масло и пазарните интервенциите са към намаляване на обема спрямо 2014 г.



### Млечните квоти за България

В Румъния и България квотната система бе въведена за първи път през 2007-2008 г. На България бе определена **Национална квота за производство на 979000 тона сурово краве мляко**, от които 722000 тона мляко за доставки и 257000 тона за директни продажби при референтна масленост 3,91%.

Европейския съюз определи **преходен период до 31.12.2009 г. за България по отношение въвеждане европейските стандарти за качество на суровото краве мляко**: Общ брой микроорганизми до 100 000 бр/мл и Общ брой соматични клетки до 400 000 бр/мл. Това налага необходимостта от технологично и структурно обновление на млекопроизводството, чрез изграждане на нови ферми и модернизация на съществуващите, уедряване на производството и поставянето му на научна основа, въвеждане методите на селекция и подкрепени с изкуствено осеменяване, непрекъснато повишаване квалификацията на фермерите в областите: избор на подходяща млечна порода, балансирано хранене и технология на отглеждане, селекция, контрол и управление на възпроизводителния процес, хигиена на млекодобива и съхранение на млякото, оползотворяване на оборския тор и отпадните води от фермите, профилактика и здравеопазване на животните, управление на фермата, припомня Министерство на земеделието и храните.

Необходимо е да се уточни, че от първи 2006 г. в България започна прилагането на експериментална квотна година или мониторингова квотна година, през която всички производители и изкупвачи на краве мляко се запознаваха с изискванията и правилата, залегнали в българското законодателство за администриране на системата от млечни квоти.

Квотният период е **от 1 април до 31 март на следващата година**. За квотната 2008/2009 г. **процесът на договаряне на националните квоти не е приключил**. Той се управлява от Държавен фонд "Земеделие". Производителите на краве мляко имат възможност и да заявят **промяна на вида на индивидуалната си квота - от директна продажба в доставка и обратно, чрез подаване на заявление до областните дирекции на Държавен фонд "Земеделие" в срок до 30 ноември** на текущия квотен период.

На всяко отделно стопанство се отпускат индивидуални референтни квоти, които се състоят от **2 елемента**: количество мляко и съответна масленост на млякото. Произведеното от стопанина мляко с по-висока масленост се трансформира в допълнително количество суровина.

Ако общото произведено количество мляко в страната надвиши определената ни от ЕС квота, производителите, нарушили индивидуалната си квота следва да заплатят **такса в размер на 115% от целевата цена**.

През септември 2007 г. **ЕК одобри предложените от България промени в националната млечна квота**, за коригиране разделението между доставки и директни продажби в рамките на националната млечна квота. Промяната бе отразена с изменение в Приложение I на Регламент (ЕС) 1788/2003.

На основание на предоставената от страна на България информация за извършените доставки и директни продажби на краве мляко през 2006 г., комисията реши новото разпределение на националната млечна квота да включва 889 000 тона мляко за доставки и 90 000 тона за директни продажби.

Към момента националната млечна квота е 722 000 тона за доставки и 257 000 тона за директни продажби. Поради голямото количество доставки /941 998 тона/, заявено от производителите на краве мляко и значително надхвърлящо националната млечна квота за доставки от 722 000 тона, се наложи чувствителна редукция, с 47% на индивидуалните млечни квоти за доставки, разпределени на производителите, чиито ферми не отговарят на изискванията на Закона за ветеринарномедицинската дейност.

Същевременно в националния млечен резерв е налична квота за директни продажби, поради липсата на интерес при производителите на краве мляко.

Прехвърлянето на 167 000 тона от националната млечна квота за директни продажби в националната млечна квота за доставки дава възможност да се извърши ново разпределение на индивидуални млечни квоти на производителите с редуцирани заявки за доставка.

**Основните моменти, които производителите на краве мляко трябва да знаят и спазват, за да могат да продават краве мляко, са:**

- да притежават индивидуална млечна квота за доставки и/или директни продажби.
- Разпределената от министъра на земеделието и храните индивидуална млечна квота се удостоверява с оригинално удостоверение за разпределение на индивидуална млечна квота;
- да сключват договори за доставка и да доставят кравето мляко само на одобрени изкупвачи на краве мляко.

Регистърът на одобрените изкупвачи на краве мляко е публичен - поместен е в интернет страницата на Министерството на земеделието и храните. Производителите, които нямат достъп до интернет могат да получат списъка на одобрените изкупвачи от Общинските служби по земеделие и гори, Областните дирекции „Земеделие“ и от кметствата на населените места;

- производителите, които притежават индивидуална млечна квота за директни продажби да водят редовно регистър за произведените и продадените количества краве мляко и млечни продукти от краве мляко;
- при сключване на договор за доставка на мляко с одобрен изкупвач, производителите трябва да му предоставят копие на удостоверението си за индивидуалната си млечна квота и да му покажат оригиналното удостоверение;
- производител на краве мляко, чието стопанство се състои от един животновъден обект(ферма), може да доставя млякото си само на един одобрен изкупвач за определен период от време;

- производителите следва да се стремят да подобрят качеството на произведеното от тях мляко, тъй като до 31.12.2009 г. показателите на суровото мляко трябва да достигнат Общ брой микроорганизми до 100 000 бр/мл и Общ брой соматични клетки до 400 000 бр/мл. От 1.01.2010 г. мляко, което не отговаря на показателите за качество няма да се изкупува.

Всеки производител на краве мляко, който е регистриран като такъв и спазва ветеринарно-санитарните и хигиенните изисквания за производство на краве мляко, може да кандидатства за получаване на индивидуална квота за доставка на краве мляко на млекосъбирателен пункт и млекосъбирателно предприятие и на индивидуална квота за директно предаване на краве мляко и млечни продукти от краве мляко на краен потребител.

Сборът от всички индивидуални квоти **не може да надвишава националната квота за производство на краве мляко**, определена за България (979 000 т краве мляко).

България освен това има право да задели определено количество от квотата си под форма на **национален размер**. Това количество краве мляко също се изважда от количеството краве мляко, което подлежи на разпределение между производителите на краве мляко под формата на индивидуални квоти.

Разпределението на индивидуални квоти за доставка и директно предаване на краве мляко следва, на първо място, да се извърши на **база на действителното количество краве мляко**, което производителят на краве мляко доставя на млекосъбирателния пункт или млекопреработвателното предприятие или предава на крайният потребител. Производителят на краве мляко следва да докаже, какво количество краве мляко доставя или предава. За тази цел, той трябва да води ежедневна отчетност на произведеното, доставено и предадено количество краве мляко.

На второ място, така **определеното действително количество краве мляко се коригира с определен коефициент**, чиято роля е да предотврати сборът от всички индивидуални квоти да надхвърли националната квота, намалена с националният резерв.

Броят на млечните крави има само косвено значение, дотолкова доколкото **действителното количество краве мляко зависи и от това, колко млечни крави има в стопанството, и каква е тяхната млечност.** Това е един от критериите, които се използват при проверка на достоверността на информацията относно действителното количество краве мляко, заявено от производителя.

Трябва да се прави **разлика между преизпълнение на националната квота и преизпълнение на индивидуалните квоти.** Ако България преизпълни националната си квота, тя е длъжна да внесе глоба в бюджета на Европейския съюз в размер на 27,83 евро за 100 кг краве мляко, доставено или предадено, над квотата, както вече споменахме. Така определяната глоба се разпределя между производителите на краве мляко, които са превишили своята индивидуална квота, и се събира от тях в полза на държавния бюджет.

Така, производител на краве мляко, които е доставил на млекосъбирателни пунктове и млекопреработвателни предприятия, или е предал на крайните потребители повече краве мляко, отколкото са неговите индивидуални млечни квоти, ще бъде глобяван в размер на 27,83 евро за 100 кг краве мляко над квотата.

Когато производител на краве мляко не изпълнява или не може да изпълнява разпределената му индивидуална млечна квота, са възможни **различни последици според европейското законодателство.** На първо място важно е дали невъзможността е в рамките на една квотна година или продължава по-продължителен период от време.

В първия случай производителят на краве мляко **може да поиска от съответната компетентна институция (най-често това е министерството на земеделието или специално създадена институция за управление на системата на млечни квоти в съответната държава)** да му разреши да **отдаде временно под наем** тази част от своята индивидуална квота, която той не може да изпълни.

Искането за отдаване под наем и разрешението за това трябва да стане в рамките на текущата квотна година. Националното ни законодателство трябва да уреди подробно правилата за това временно отдаване на част от индивидуалната квота под наем.

Уредбата следва да включва изискванията, при които е допустимо такова отдаване под наем и условията, на които то трябва да отговаря, за да бъде разрешено. Важно е да се подчертае, че под наем може да се отдаде само част от индивидуалната квота и само за текущата квотна година.

Когато производителят на краве мляко не изпълни определената му индивидуална квота пред една квотна година **с повече от 30 %, е възможно неговата индивидуална квота да бъде принудително намалена** за следващите квотни години. Намалението може да засегне цялото количество на неизпълнение или определена част от него. Количеството, с което се намалява индивидуалната квота, се прехвърля в националния резерв.

Условията и начинът на принудително намаление на индивидуалната квота трябва да бъдат подробно определени в националното законодателство на съответната държава. Също така следва да бъде уредена и възможността при отпадане на причината за неизпълнение на индивидуалната квота, производителят на краве мляко да получи обратно част или цялото количество, с което му е била намалена индивидуалната квота.

**Специална разпоредба в европейското законодателство съществува по отношение на случаите на непреодолима сила.** В тези случаи не е допустимо да се намалява индивидуалната квота. При временна невъзможност (например за още една квотна година) за неизпълнение на индивидуалната квота при много добре обосновани случаи също е възможно да се избегне намаляването на индивидуалната квота. Преценката се прави от компетентната институция, натоварена с управлението на системата на млечни квоти.

**Пълен опис на европейското и българското законодателство относно млечния сектор можете да намерите на интернет адрес** <http://www.mzh.government.bg/Article.aspx?lang=1&rmid=359&id=359&lmid=0>

Публикацията е част от проекта "Общата селскостопанска политика /ОСП/ - двигател за развитието на българските селски райони", който се реализира от Агенция СТРАТЕГМА в партньорство с Европейския институт и се финансира от Европейската комисия /ЕК/.

Проектът включва планирана информационна кампания, насочена към повишаване на информираността на земеделските стопани, медите и широката общественост в България по отношение на основните елементи на ОСП и нейната специална роля и мерки за развитие на селските райони.

## Взимане на решения и възможности за влияние по Общата селскостопанска политика на ЕС



В началото накратко ще припомним каква е законодателната основа за развиване на ОСП.

Общата селскостопанска политика (ОСП) е една от най-старите и добре развити политики на Европейската общност. Нейните цели са заложени в Римския договор за създаване на ЕО - член 32 - 39, от 1957 г.

ОСП спада към първия стълб на ЕС , според схемата на "гръцкия храм" на основите на общността, съгласно Договора за ЕС /ДЕС/ от Маастрихт - 1993 г. **Целите на политиката са:**

- осигуряване на добър стандарт на живот на селскостопанските производители
- стабилизиране на земеделските пазари
- разумни цени на земеделските продукти
- модерна земеделска инфраструктура

Съгласно ДЕС ЕС е изграден от **три стълба**:

Първият обхваща институциите на ЕС и законодателните процедури, ОСП, транспортната политика, вътрешен пазар, околна среда, граждански права, Икономически и валутен съюз, регионална политика.

Вторият стълб включва обща политика в областта на външните отношения и сигурността. ДЕС се основава на принципа на междудържавното сътрудничество.

Третият стълб представлява политиката в областта на правосъдието и вътрешните работи.

Спойката между трите елемента намира израз в чл. С ал. 1 на ДЕС : "единна институционална рамка, която осигурява съвместимостта и приоритетността на провежданите дейности" за постигане на целите на Съюза.

За осъществяване на ОСП се разходва голям дял от бюджета на ЕС - почти 40 %, две трети от структурните фондове. Тази политика засяга голям брой хора и обширна територия - 90% от територията на общността обхваща селски райони, а в тях живее 69 на сто от населението.

ОСП се състои от правила и механизми за производство, търговия и преработка на земеделски продукти, като се отделя повишено внимание на развитието на селските райони.

ОСП е разделена на **два стълба** - I-вият стълб представлява мерки за подпомагане пазара и доходите, включващи директни плащания, инвестиции за пазарна подкрепа, експортни субсидии и др. II-ят стълб - това са мерки за развитие на селските райони.

### **Механизъм на взимане на решения за Общата селскостопанска политика на ЕС**

Решенията, свързани с развитието на ОСП , се взимат по процедурата „консултация“. Решенията се взимат от Съвета на министрите на земеделието и рибарството на страните-членки, който е една от най-старите формация на Съвет на ЕС. В момента интересите на България в Съвета се защитават от министър Валери Цветанов.

Съветът на министрите на земеделието заседава поне веднъж месечно, като в срещите участва и представител на ЕК - ресорният комисар или негов представител. Това е комисар Мариан Фишер Бойл. Включва се и комисарят по здравеопазване - постът сега се заема от Андрула Василиу. Този формат от преговарящи заседава в Брюксел и в Люксембург по актуалното законодателство в сектора - регулация на пазара, реформата „Здравен преглед“, нови законодателни инициативи и не на последно място бюджет.

Европейският парламент изразява единствено консултативно становище. В някои случаи, като в „чувствителна област“ като земеделието, консултативната е задължителна, тъй като правното основание го налага. Тогава дадено предложение може да придобие силата на закон единствено, ако парламентът е изразил своето становище. В тези случаи Съветът не е упълномощен да взема решения самостоятелно.

При взимането на решение за ОСП може да се намеси и Съветът на министрите на финансите на страните - членки - ЕКОФИН, но само в случаите, когато се засяга финансирането на политиката. Държавните лидери се включват при преговорите на пакетите с реформи.

Представители на 27-те държави-членки в Съвета на ЕС вземат решенията относно формата и прилагането на ОСП въз основа на предложения на Европейската комисия и съобразени със становището на Парламента. По-важните решения се вземат на министерско ниво в Съвета на Европейския съюз.

Подробните правила се изработват съвместно от държавите-членки и служители на Комисията с дейното участие на консултативни групи, съставени от представители на всички заинтересовани страни, включително земеделски производители, представители на различните звена на хранителната верига и потребители.

Накратко процедурата е следната: правилата се установяват от Съвета на Европейския съюз и отчасти от Комисията, а ежедневното управление на ОСП и първоначалните плащания на земеделските производители и на други участници се извършват на национално равнище. Комисията, Европейският парламент и Сметната палата осигуряват контрол, за да гарантират, че управлението е адекватно и ефикасно.

Бюджетът се определя всяка година съвместно от Съвета на министрите и от Европейския парламент. Все пак тези институции се съобразяват с многогодишната рамка (обикновено седемгодишна), позната като „Финансови перспективи“, и по този начин разходите се контролират в дългосрочен план. Настоящите финансови перспективи покриват периода 2007-2013 г.

Законодателните мерки по земеделие в ЕС преминават през тежката и тромава машина на брюкселската бюрократична система. 12 работни групи от експерти на национално ниво по ресори подготвят предложенията на Съвета на министрите. Изготвените досиета се проучват от КОРЕПЕР /Комитета на постоянните представители/ или от Специалния комитет по селско стопанство /СКСС/ и след това се препращат към Съвета.

КОРЕПЕР обикновено се занимава с въпроси, свързани с рибарството, безопасността на храните и бюджет. Комитетът разглежда предложенията, свързани с пазарните мерки, развитието на селските райони.

Важно е да се отбележи, че докато при взимането на решение по ОСП се прилага процедурата „консултация“, то за безопасността на храните, която отчасти се засича с политиката в областта на земеделието, се гласува при „съвместно взимане на решения“.

Според Лисабонския договор, който би трябвало да влезе в сила от 2009 г., решенията по земеделската политика ще се вземат съвместно от парламента и Европейския съвет.



#### **Решения и координиране на действията по ОСП на национално ниво**

На национално ниво Министерство на земеделието и храните подготвя програмните документи по програмата за развитие на селските райони /2007-2013 г./ и Националния стратегически план за същия период.

Министърът на земеделието акредитира Разплащателната агенция, контролира дейността ѝ, и докладва за това на ЕК. Той определя и сертифициращ орган.

Звеното „Наблюдение и координация на дейността на разплащателната агенция“ подпомага работата на министъра. Две дирекции - „Развитие на селските райони“ и Държавен фонд „Земеделие“ - Разплащателна агенция, организират работата по двата стълба на ОСП.

Първата дирекция изготвя и съгласува Програмните документи с ЕК. Тя наблюдава и осигурява публичност на мерките и изпълнението по Програмата за развитие на селските райони.

Фонд „Земеделие“ прилага първия и втория стълб на ОСП. Той се занимава с директните плащания и с Програмата за развитие на селските райони.

Специализираното звено за контрол към министерството извършва одити съгласно международните одитни стандарти.

## Политика на прозрачност и информираност за ОСП на ниво ЕС

Дирекция „Земеделие и развитие на селските райони“ на ЕК, Съветът на министрите по земеделие и рибарство на ЕС, ресорната комисия в Европейския парламент имат активни интернет страници, които представят новини, пълна информация, документи и проекти за законодателната база, мерки и реформи на Общата селскостопанска политика. На страниците на тези институции има активни обществени допитвания и резултати от проучвания, анализи и експертни публикации.

Важно е да се знае, че на тези страници можете да откриете пълни координати - адрес, телефон и електронна поща на съответните отговарящи за развитието на политиката, на техните сътрудници и пресаташета. Всеки може да зададе своя въпрос, да изпрати коментар или мнение на всеки един от официалните 23 езика на ЕС. Получава се потвърждение за полученото електронно съобщение и отговор. Ако въпросът е зададен на английски, немски или френски език, то вероятно и отговорът ще пристигне и по-скоро, но какъвто и да е избраният език, институциите се опитват да бъдат максимално открити и последователни във връзките си с гражданите и медиите, както показва опитът на Портал Европа.

Нека разгледаме още няколко интересни канала за комуникация с представителите на европейските институции по ОСП. Първата възможност е да се свържете с българските представители в Комисията по земеделие и развитие на селските райони на ЕП. Това са Петя Ставрева /ЕНП-ЕД - БЗНС - НС/ГЕРБ/ и Димитър Стоянов /независим - Атака/.

Петя Ставрева поддържа активна интернет страница и блог. Можете да се свържете с нея и чрез контактите ѝ, представени и на страницата на ЕП.

Тя инициира Обществен съвет за мониторинг върху удвояването на еврофондовете в земеделието, член на който е и Портал Европа. Инициативата има за цел да съдейства за изобличаването на лоши практики и корупция, взаимодействие с институциите, внедряването на добър опит от другите държави-членки.

Еврокомисарят Мариан Фишер Бойл е от новото поколение европейски политици, които поддържат и блог. Нейната интернет страница предоставя богата информация за графика ѝ, разкрива приоритетите в работата ѝ, дава достъп до основни документи, но ако искате лично да говорите с нея, макар и виртуално, пишете в блога ѝ. Той съдържа както лични бележки, така и коментари върху отминали или предстоящи гласувания, обсъждания, интересни срещи.

Участието на гражданите във формирането на политиките на ЕС се реализира и по възможно най-открития канал- чрез преки обсъждания на предстоящо законодателство. До средата на октомври до края на годината продължава обсъждането на т.нар. Зелена книга относно качеството на селскостопанските продукти: продуктови стандарти, изисквания към селскостопанското производство и схеми за качество.

Това обсъждане, организирано от Европейската комисия, представлява консултация, на която са поканени земеделски производители, потребители, търговци и преработватели, обществени и неправителствени организации, институции. Те имат възможност да изпратят своите становища по предложенията на ЕК на всеки един от официалните езици на ЕС, като те се публикуват официално, при предвидената защита на личните данни.

Засега няма нито едно българско мнение или становище. В консултацията са се включили граждани, експерти, фирми и университети от Великобритания, Холандия, Германия, Белгия, Люксембург и Чехия.

Активното участие в тази консултация, както и във всички подобни инициативи, свързани с развитието на ОСП, осигурява зачитане на мнението ни, което, може да се превърне в двигател за нови реформи в полза на новите държави-членки, които често твърдим, че сме оцетени.

## Прозрачност на бенефициентите на проекти по Програмата за развитие на селските райони и земеделски субсидии от ЕС

От октомври в рамките на портала на Европейската комисия е активна страница, която представя данни за бенефициери на плащанията по линия на ОСП при споделено управление. До реализирането на тази инициатива се стигна след дълги обсъждания доколкото тази информация е чувствителна.



Новото законодателство на ЕС - Регламент на Комисията (ЕО) No 259/2008 г. определя единна рамка за публикуване на получателите на средства и на сумите, получавани от Европейския фонд за гарантиране на земеделието (ЕФГЗ) и Европейския земеделски фонд за развитие на селските райони (ЕЗФРСР). То влезе в сила на 19 март 2008 г. и важи за разходи по ЕФГЗ от 16 октомври 2007 г. и за разходи по ЕЗФРСР от 1 януари 2007 г.

Първите публикации съгласно новото законодателство бе предвидено да бъдат направени съответно до 30 септември 2008 г. (ЕЗФРСР за плащания от 1 януари до 15 октомври 2007 г.) и 30 април 2009 г. (ЕФГЗ).

Регламентът предвижда информацията да бъде достъпна на един уебсайт във всяка страна-членка. За България това е порталът на Министерство на земеделието и храните, който все още не предоставя такава информация.

Всяка страна членка номинира орган, отговарящ за създаването и поддържането на този уебсайт. Информацията трябва да бъде достъпна чрез инструмент за търсене, позволяващ на потребителите да търсят получатели на средства по име, община, получени суми или комбинация от тези данни и да получават цялата информация като един набор от данни.

Публикацията трябва да включва следната информация:

- лично и фамилно име, когато получателят на средства е физическо лице;
- пълно регистрирано юридическо наименование, когато получателят на средства е юридическо лице;
- пълното регистрирано наименование на асоциацията или приетото официално наименование, когато получателите на средства са асоциации от физически или юридически лица без собствена юридическа правосубектност;
- общината, в която пребивава или е регистриран получателят на средства и, когато това е уместно, пощенския код или частта от него, идентифицираща общината;
- за ЕФГЗ - сумата на получените от всеки получател на средства през дадената финансова година преки плащания;

- също за ЕФГЗ - сумата на плащанията, които не са преки, получени от всеки получател на средства през дадената финансова година;
- за ЕЗФРСР - общата сума на публично финансиране, получено от всеки получател на средства през дадената финансова година, която включва финансирането на равнище Общност и на национално ниво;
- сборът от изброените по-горе суми, получени от всеки получател на средства през дадената финансова година;
- валутата, в която са тези суми.

Страните-членки могат да публикуват по-подробна информация от изброената по-горе.

Публикуваната информация трябва да съответства на информацията в регистрите на разплащателните агенции. Информацията трябва да бъде публикувана до 30 април всяка година за предходната финансова година.

Информацията ще остане на разположение на уебсайта две години от датата на първоначалното публикуване. Страните-членки изпращат на ЕК интернет адресите на техните уебсайтове, когато те бъдат създадени.

---

Публикацията е част от проекта "Общата селскостопанска политика /ОСП/ - двигател за развитието на българските селски райони", който се реализира от Агенция СТРАТЕГМА в партньорство с Европейския институт и се финансира от Европейската комисия /ЕК/.

Проектът включва планирана информационна кампания, насочена към повишаване на информираността на земеделските стопани, медиите и широката общественост в България по отношение на основните елементи на ОСП и нейната специална роля и мерки за развитие на селските райони

## Финансирането на ОСП на ЕС



Общата селскостопанска политика заема сериозно перо от бюджета на Европейския съюз - около 40%. Необходимостта от намаляването на тези разходи и по-гъвкавото им разпределение са подсилени от настоящата икономическа и финансова криза. Представяме ви накратко преглед на формирането на бюджета от ОСП и последните промени, приети от Съвета на министрите на земеделието и ЕП през ноември.

Общата селскостопанска политика на ЕС е една от основните и най-стари политики на общността и затова разходите по нея са част от задължителните в рамките на бюджета на ЕС. Такъв разход е законно гарантиран от Договорите на Общността от 1957 г. и като такъв се разглежда като "гарантиран". Затова и гласуването на разходите за земеделие е от изключителната компетенция и правомощие на Съвета на ЕС, като Европейският парламент има ограничени правомощия, тоест няма последната дума за размера му.

Общо задължителните разходи на ЕС представляват 50% от общата сума, като размерът за ОСП в момента е около 40%.

### Исторически преглед на ОСП

През 1962 г. Европейската комисия излиза с предложение основните цели на политиката в сектора, определени с Римския договор, да бъдат постигнати на основата на три основни принципа:

- Единен пазар - премахване на бариерите за свободно движение на селскостопански продукти между държавите-членки
- общностни преференции - да се даде приоритет на продуктите на държавите-членки на ЕС
- финансова солидарност - цената на политиката да се покрива от цялата общност, а не от отделните държави-членки.

Принципът за единство на пазара означава, че селскостопанските продукти като всички останали стоки могат да се движат свободно, без всякакви ограничения на територията на вътрешния пазар на ЕС. Прилагането на този принцип води до премахване на пречките в търговията със земеделски продукти между страните-членки.

Единството на пазара предполага единни цени на селскостопанските стоки, които се определят от Съвета по предложение на Комисията за всяка пазарна година в паричната единица на Общността - еврото. Те се определят така, че да бъдат малко по-високи от средния размер в Общността и значително по-високи от световните. Това са цени, гарантирани чрез интервенционни механизми вътре в Общността и защитени от евтин внос или недостатъчно търсене на външния пазар.

Принципът за общностни преференции се изразява в еднаквите преференции за произведените в която и да е точка на ЕС земеделски продукти. Той означава, че продукцията на Общността винаги е защитена от конкурентен внос от трети страни, както и от отклонения в световните цени, и е предпочитана пред чуждата продукция.

Чрез експортно-импортни мерки се дава предимство на стоките, произведени в общността. Например: променливи импортни мита, експортни субсидии.

Принципът за финансова солидарност означава, че всички селскостопански разходи се поемат от бюджета на ЕС. Всички държави-членки солидарно участват във финансирането на ОСП, а набраните средства се изразходват независимо от това, коя страна в какъв размер ги е предоставила.

Така през 1962 г. се създава въз основа на чл. 34 ал.3 от ДЕО ЕФОГСС (Европейски фонд за ориентиране и гарантиране на селското стопанство). Този фонд се причислява към структурните фондове на Общността. Финансира се от средства на бюджета на ЕО, т.е всички държави-членки солидарно участват във финансирането на ОСП /принцип на финансова солидарност/.

Със създаването на фонда държавите-членки отстъпват правото си да контролират ценовото равнище на вътрешните си пазари и да регулират достъпа на вносни селскостопански стоки до тях на Европейската комисия.

В съответствие с принципите на член 39 на Договора за Европейската икономическа общност, финансовото съдействие по фонда е насочено конкретно към изпълнението на следните задачи:

- укрепване и реорганизиране на селскостопанските и горските структури, включително тези за пазарна реализация и преработка на селскостопанските и горските продукти и облекчаване на природните затруднения в селското стопанство;
- осигуряване приспособяването на селскостопанското производство и насърчаване развитието на насърчаване развитието на допълнителни дейности за фермерите от двата пола; подпомагане осигуряването на добър жизнен стандарт;
- подобряване развитието на социална мрежа в земеделските области, защитата на околната среда и опазването на природата (в това число чрез осигуряване на консервация на природните селскостопански ресурси);

- предоставяне на техническа помощ и информация, както и на подкрепа за проучвания и пилотни проекти за насърчаване на земеделското развитие на ниво Общност.

Фондът има две секции:

- Секция "Гарантиране" - това е по-голямата част от фонда и е основен инструмент за гарантиране на цените на селскостопанска продукция;
- Секция "Ориентиране" - служи за провеждане на структурната политика в селското стопанство, субсидира приспособяването на производството към пазара, подобряването на качеството и т.н.

Въвеждането на системата за защита на пазарите на селскостопански стоки много бързо успява да допринесе за преодоляването на производствения дефицит след Втората световна война.

Класическата система на ОСП се осъществява чрез инструменти и средства, които са различни за отделните групи стоки, но се основават на следния общ механизъм:

- гарантирани цени за изкупуване на селскостопанските излишъци - по тези цени специализирани интервенционни агенции в държавите -членки извършват изкупуването на селскостопански продукти, когато свръхпредлагането им тласка пазарните цени в посока на намаление. Разходите за интервенционните покупки и за съхраняването на излишъците се покриват от Фонда за ориентиране и гарантиране на селското стопанство - т. е. от бюджета на Общността.

- вносни компенсационни такси /прелевмани/ за вносните селскостопански стоки - те се определят в зависимост от равнището на вносните цени на селскостопанските стоки. Чрез налагането на тази такси се повишава цената на вносните стоки и се осигуряват защита и преференции на производителите в Общността. За някои селскостопански стоки действат мита и квоти. Компенсационните такси и митата са основен източник на доход на ЕО за осъществяване на ОСП.
- експортните субсидии за повишаване на конкурентноспособността на международните пазари се променят в съответствие с условията на световния пазар, като компенсират разликата между по-високата цена на съответния продукт на пазарите на Общността и обикновено по-ниската цена на същата стока на международните пазари извън ЕО.

По този начин се изгражда система, която да осигури индиректен доход на фермерите, който се плаща от данъкоплатците /чрез общностния бюджет/ и от потребителите - заради по-високи цени на вносните селскостопански продукти. Посочените инструменти за осъществяване на ОСП се прилагат от националните митнически власти и от националните интервенционни агенции.

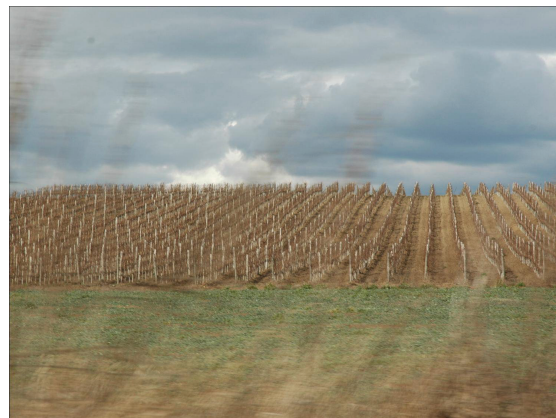
Всички мерки на селскостопанската структурна политика се финансират с помощта на секция "Ориентиране" на ЕФОГСС (Регионална, структурна и кохезионна политика).

Прилагането на тези мерки довежда и до сериозни излишъци на пазара на земеделски стоки и до нарастване на разходите за ОСП до почти 80% от бюджета на ЕО в края на 70-те години на 20 в. Съществени проблеми за функционирането на ОСП създава и нестабилната валутна система, което довежда до използването на изкуствени валутни курсове / т.нар. зелени валутни курсове/ за превръщането на прилаганите от ОСП цени в националните парични единици на държавите -членки.

Няколко години по-късно изниква сериозен проблем за финансирането на ОСП, предизвикан от присъединяването на Великобритания към ЕО - 1972 г. Страната си извоюва т.нар. „бюджетна отстъпка" /рабат/ през 1984 г. Тогавашният премиер на страната Маргарет Тачър успява да наложи отчисление от годишната вноса на страната в бюджета на ЕС като форма на компенсация за това, че Великобритания няма голям селскостопански сектор и не се възползва достатъчно от земеделските фондове на ЕС. Размерът на отстъпката варира и може да надхвърли 7 милиарда евро.

Страната се отказва от това свое завоевание отчасти при тежките преговори по бюджетната рамка за периода 2007 г. - 2013 г. през декември 2005 г.

Тогава премиерът Тони Блеър обяви, че Великобритания ще се откаже от част от специалната си отстъпка (рабат), за да помогне на новите страни - членки в Централна и Източна Европа. В замяна Франция и нейните съюзници се съгласиха през 2008-2009 г. основно да преразгледат разходите в ЕС, особено скъпата система на земеделски субсидии.



### Реформи на ЕС, които регулират финансирането на ОСП

През 1985 г. с представянето т.н. "Зелена книга" - консултативен документ, съдържащ основните насоки на бъдещото развитие на общата селскостопанска политика от ЕК започна мащабна реформа в политиката. След обсъждането ѝ се достига до строго определени цели:

- прогресивно намаляване на производството в секторите, където съществуват излишъци;
- стимулиране на диверсификацията и подобряване на качеството на продукцията;
- стимулиране на селскостопанските производители във връзка с решаване на проблемите за опазване на околната среда;
- развитие на промишлеността, преработваща селскостопански стоки.

През 1986 г. Европейската комисия е призована в Единния европейски акт (ЕЕА) да представи общо предложение за реформа в структурната политика. Тя включва и **координация на изразходване на средствата на секция "Ориентация" на ЕФОГСС**. Реформата от 1988 г. се концентрира върху пет първостепенни цели:

- Подпомагане на регионите със забавено развитие. Смята се, че е налице такова изоставане, когато един БВП на глава от население не достига повече от 75% от средната стойност за ЕО.
- Преустройство на регионите, които тежко са засегнати от регресивното промишлено развитие. Такъв е случаят, когато първоначално доминиращата промишлена заетост е с ясно изразена обратна тенденция и безработицата е над средната за ЕО.
- Борба с дългосрочната безработица и улесняване интегрирането в трудовата сфера на младежите и лицата, застрашени от изтичане от пазара на работна ръка.

- Улесняване приспособяването на работещите към преустройството на промишления процес и към промяната на производствените системи.
- Подпомагане развитието на селото/провинцията по пътя на ускорено приспособяване на селскостопанските структури и облекчаване приспособяването към структурните промени, в това число и на структурите в областта на риболова; предпоставка тук е, че тези области се характеризират с малка плътност на населението, заетите в селското стопанство заемат голям дял в общата регионална заетост; в селското стопанство се получава само нисък доход и регионалните общоикономически резултати са под средните.

При реформата „МакШери“ от 1992 г. се атакуват проблемите, свързани с излишъците на земеделския пазар. Тя прави четири сериозни промени:

- Намаляване на цените в определени сектори - например гарантираните цени на зърнените храни и говеждото месо се намаляват за тригодишен период - от 29% на 25%, много по-близки до реалните в световен мащаб, намаляват се и цените на плодовете и зеленчуците
- Пряко подпомагане на фермерите - въвежда се системата на директните плащания, допълвайки схемите за поддържане на цените
- Въвежда се схемата за компенсационни плащания - за "земя под угар" на определени култури
- Въвеждат се допълнителни програми за стимулиране на земеделието, за незамърсяване, за залесяване и за ранно пенсиониране

Пакетът от реформи в ОСП се разгръща с **реформата „Фишлер“** - 1997 г., която поставя началото на План 2000 . Той подготвя ЕС за предстоящото най-голямо разширяване към страните от Централна и Източна Европа.

„Фишлер“ допълнително намалява цените на зърнените храни и на говеждото месо, на зехтина, виното, млякото. Реформата поставя въпросите за екологично чистото земеделие, безопасността на храните и хуманното отношение към животните.

Целта на новата реформа е и да се повиши стимула за фермерите да увеличат конкурентноспособността си. Според Европейската комисия, новите мерки би трябвало да подтикнат фермерите да се съсредоточат повече върху качеството на продуктите, а не върху количеството, както и да отговорят на изискванията на потребителите за екологично чисти продукти и за развиване на фермерство, което опазва околната среда.

С тези реформи ОСП си поставя **две нови цели** /по „Политическа система на ЕС“, Саймън Хикс, 2001/:

„Чрез прехвърляне към пряко подпомагане на доходите прераспределителната функция придобива първостепенно значение - публичните програми се финансират от данъци, вместо чрез покачване на цените

„...цели да възстанови разпределителната ефикасност на пазара по-скоро за общия „европейски интерес“, отколкото за тесния на земеделските производители.

По-нататъшната реформа на структурните фондове се осъществява на основата на **План 2000**, изготвен от ЕК. Основната цел на структурните фондове, посочена в План 2000, е стимулиране на конкурентното развитие и устойчив растеж с повишаване на заетостта и подготовка на добре обучени специалисти, които са способни да се адаптират бързо към изменящите се условия. Планът посочва, че трябва да се осигури финансова солидарност във връзка с разширяването на ЕС. Една от предприетите инициативи за земеделско развитие е LEADER.

Абревиатурата „Лидер“ означава „Връзки между дейностите за развитие на селските райони“. Приема се, че това е по-скоро метод за мобилизиране и на подпомагане на развитието на селските райони в местните селски общности, отколкото определена серия от мерки, които трябва да се приложат.

Основната идея на подхода „Лидер“ се основава на разбирането, че поради разнообразието на селските райони в Европа, стратегиите за развитие са много по-ефективни и ефикасни, ако се решават и прилагат на местно ниво от местните участници, придружени от ясни и прозрачни процедури, подпомагане от съответните администрации и необходимата помощ за разпространение на добрите практики.

За „Лидер“ е характерно, че прилага стратегии за местно развитие според територията, че местните действащи лица участват във вземането на решения за стратегията и избора на приоритети, които да бъдат следвани в местната им област. Включването на местните действащи лица (участници) означава населението като цяло, групи с икономически и социални интереси и представителни обществени и частни институции.

За програмния период 2007-2013 година „Лидер“ вече не е отделна програма, а е интегриран подход във Програмата за развитие на селските райони /2007-2013г./.

На 26 юни 2003 г. Съветът на министрите на земеделието на държавите-членки на ЕС постигнаха съгласие за по-нататъшната реформа на ОСП, предложена от Европейската комисия на 23 януари 2003 г. Осъществяването на предвидените мерки от т.нар. „Здравен преглед“ започва през 2004 и 2005 г.

Реформата на ОСП през 2003 г. имаше за цел да превърне европейското земеделие в конкурентоспособен и устойчив сектор, способен да гарантира доходи на стопаните и да адаптира производството към нуждите и търсенето на пазара. Тя цели и да създаде баланс между интересите на потребителите и данъкоплатците при подпомагането на фермерите, да осигури развитие на селските райони и защита на околната среда, да стабилизира бюджетните разходи за ОСП, да подпомогне постигането на споразумение за търговията със селскостопански стоки в рамките на преговорите в Световната търговска организация. Създава се механизъм за **финансова дисциплина**, който ще осигури спазването на предвидения до 2013 г. бюджет за селското стопанство.

През 2005 г. в рамките на реформата „Здравен преглед“ на ОСП бе създаден **Европейският земеделски фонд за развитие на селските райони / ЕЗФРСР/**, който замени секция „Ориентиране“ на ЕФОГСС.

Така се създават два нови фонда с **Регламент на Съвета (ЕО) № 1290/2005 от 21.6.2005 г.** за финансиране на Общата селскостопанска политика, който създава единна законова рамка за финансирането на ОСП - **Европейският фонд за гарантиране на земеделието (ЕФГЗ) и Европейският земеделски фонд за развитие на селските райони (ЕЗФРСР)**.

**Управление и контрол върху финансирането на средствата от ОСП**

За настоящия финансов период 2007-2013 г. средствата за ОСП са в размер на **293 млрд. евро** от общо 862.4 милиарда евро, което се равнява на 1.045% от brutния национален продукт на ЕС на 25-те плюс България и Румъния.

За седемте години бюджетните отстъпки (рабат) на Великобритания ще бъдат съкратени с 10.5 млрд. евро, или 20%. Средствата ще са в полза на новите страни-членки. Отстъпката ще нарасне с общо 2.5 млрд. евро за седемте години.

Лимитите, предвидени за пазарните мерки за ОСП и преките помощи за периода 2007-2013 г., не позволяват увеличение в реални граници и на практика ще бъдат затягани всяка година, тъй като плащанията за директни помощи за дванадесетте нови държави-членки ще нарастват прогресивно през този период до пълното им изравняване с нивата на помощи, вече приложими в бившите "стари" 15 държави-членки. С новия механизъм за контрол и финансова дисциплина се гарантира, че праговете за разходите не са надвишени.

Европейската комисия отговаря за управлението на ЕФГЗ и ЕЗФРСР. **ЕФГЗ финансира преките плащания за фермерите и мерки за регулиране на селскостопанските пазари** - като интервенции и възстановявания при износ, а **Европейският земеделски фонд за развитие на селските райони (ЕЗФРСР) финансира програмите за развитие на селските райони на страните-членки.**

Европейската комисия не извършва плащания към получатели на средства. Съгласно принципа на споделено управление тази задача се поверява на страните-членки, които действат чрез 85 национални или регионални разплащателни агенции. Преди тези разплащателни агенции да могат да поискат какъвто и да е разход от бюджета на ЕС, те трябва да бъдат акредитирани въз основа на набор от критерии, определени от комисията.

Разплащателните агенции не отговарят само за извършването на плащания към получаващите средства. Преди това те трябва сами или чрез делегирани органи да се убедят, че молбите за помощ отговарят на изискванията. Точните проверки, които трябва да бъдат извършени, са посочени в различни секторни регламенти за ОСП и са различни в различните сектори.

Разходите, направени от разплащателните агенции, след това се възстановяват от Комисията на страните членки - в случая с ЕФГЗ на месечна основа, а на ЕЗФРСР - на тримесечна основа. Тези възстановявания обаче подлежат на последващи корекции, които Комисията може да прави съгласно процедурите за счетоводно приключване.

Както вече ви информирахме от октомври е налична интернет страница, която предоставя публична информация за бенефициерите по плащанията на средства при споделено управление за всички страни-членки. Това става чрез посочени интернет адреси на национални служби или агенции.

Новото законодателство на ЕС - Регламент на Комисията (ЕО) No 259/2008 г. определя единна рамка за публикуване на получателите на средства и на сумите, получавани от Европейския фонд за гарантиране на земеделието (ЕФГЗ) и Европейския земеделски фонд за развитие на селските райони (ЕЗФРСР). То влезе в сила на 19 март 2008 г. и важи за разходи по ЕФГЗ от 16 октомври 2007 г. и за разходи по ЕЗФРСР от 1 януари 2007 г.

Първите публикации съгласно новото законодателство бе предвидено да бъдат направени съответно до 30 септември 2008 г. (ЕЗФРСР за плащания от 1 януари до 15 октомври 2007 г.) и 30 април 2009 г. (ЕФГЗ).

#### **Актуални реформи във финансирането на ОСП**

В края на ноември министрите на земеделието на страните-членки, ЕК и Европейският парламент постигнаха споразумение относно финансовите промени в рамките на „Здравния преглед“ на сектора. Новоодобрените реформи имат за цел да модернизират, опростят и рационализират ОСП, премахнат ограниченията за земеделските стопани, като по този начин им помогне да реагират по-успешно на сигналите на пазара и да посрещнат новите предизвикателства.

Ето и кратък преглед на тези промени, които засягат финансирането и разпределението на средствата на ОСП:

- Постепенно премахване на квотите за мляко: Тъй като срокът на системата от квоти за мляко ще изтече през април 2015 г., се осигурява „меко приземяване“, като се увеличават квотите с по един процент годишно в периода между 2009/10 и 2013/14 година. 5-процентното увеличение за Италия ще бъде въведено веднага през 2009/10 година. През 2009/10 и 2010/11 година земеделските стопани, които превишат квотите си за мляко с повече от 6 процента, ще трябва да платят такса, която е с 50 процента по-висока от обичайната глоба.
- Премахване на зависимостта на помощта от производството: Реформата на ОСП „отдели“ пряката помощ за земеделските стопани, т.е. плащанията вече не са свързани с производството на определен продукт. Някои държави-членки обаче избраха да запазят някои „свързани“ с производството плащания. Тези оставащи свързани плащания сега ще бъдат отделени и прехвърлени към схемата за единно плащане, с изключение на премиите за крави с бозаещи телета, кози и овце, където държавите-членки могат да запазят сегашните равнища на помощ, обвързана с производството.



- Помощ за сектори със специфични проблеми (т.нар. мерки по „член 68"): Понастоящем държавите-членки имат право да заделят за сектор 10 процента от националните си бюджетни тавани за преки плащания, които да бъдат използвани за мерки за опазване на околната среда или за подобряване на качеството и реализацията на продукти в съответния сектор. Тази възможност ще стане по-гъвкава. Вече няма да се изисква паричните средства да се използват в същия сектор; те ще могат да се използват за подпомагане на земеделски стопани, произвеждащи мляко, говеждо, козе и овче месо и ориз, в региони в неблагоприятно положение или в уязвими видове земеделско производство; те могат да се използват също за подпомагане на мерки за управление на риска, например схеми за застраховане срещу природни бедствия и взаимоспомагателни фондове за заболявания по животните; като в схемата ще могат да участват и държавите, прилагащи системата СЕПП.
- Удължаване на Схемата за единно плащане на площ (СЕПП): На държавите-членки на ЕС, които прилагат опростената схема за единно плащане на площ, ще бъде разрешено да продължат да я прилагат до 2013 г., вместо да бъдат принудени да преминат към схемата за единно плащане до 2010 г.
- Допълнително финансиране за земеделските стопани от ЕС-12: Ще бъдат отпуснати 90 милиона EUR за държавите от ЕС-12 с цел да бъде улеснено прилагането на член 68 от тези държави до постепенното пълно въвеждане на преките плащания за земеделските стопани в тях.
- Използване на неусвоените досега средства: На държавите-членки, които прилагат схемата за единно плащане, ще бъде разрешено или да използват неизразходваните досега парични средства от националния си пакет за мерки по член 68, или да ги прехвърлят към Фонда за развитие на селските райони.
- Прехвърляне на парични средства от пряка помощ към развитие на селските райони: Понастоящем плащанията за всички земеделски стопани, получаващи над 5 000 EUR пряка помощ, се намаляват с 5 процента и тези парични средства се прехвърлят в бюджета за развитие на селските райони. Този дял ще се увеличи на 10 процента до 2012 г. За плащанията над 300 000 евро годишно ще се прави допълнително намаление от 4 процента. Получените по този начин средства могат да се използват от държавите-членки за подсилване на програми в областта на изменението на климата, възобновяемите енергийни източници, управлението на водите, биологичното разнообразие и свързани с предходните четири области иновации, както и за съпътстващи мерки в сектора на млякото и млечните продукти. Тези прехвърлени парични средства ще бъдат съфинансирани от ЕС в размер на 75 процента и 90 процента в регионите за сближаване, където средната стойност на БВП е по-ниска.
- Инвестиционна помощ за млади земеделски стопани: Инвестиционната помощ за млади земеделски стопани в рамките на развитието на селските райони ще бъде увеличена от 55 000 евро на 70 000 евро.

- Премахване на земите под угар: Отменя се изискването към земеделските стопани с обработваеми земи да оставят 10 процента от тях необработвани. Това ще им позволи в максимална степен да оползотворят производствения си потенциал.
- Кръстосано спазване: Помощта за земеделските стопани е обвързана със съблюдаване на стандартите за опазване на околната среда, хуманно отношение към животните и качество на храните. Земеделски стопани, които не зачитат правилата, рискуват съкращения в помощта за тях. Така нареченото „кръстосано спазване“ ще бъде опростено чрез отмяната на стандарти, които нямат отношение или не са свързани с отговорността на земеделските стопани. Ще бъдат добавени нови изисквания, за да се запазят ползите за околната среда от оставянето на земи под угар и да се подобри управлението на водите.
- Интервенционни механизми: Мерките по отношение на предлагането на пазара не бива да забавят способността на земеделските стопани да отговорят на сигналите от пазара. Интервенцията за свинско месо ще бъде премахната, а за ечемик и сорго ще бъде сведена до нула. Интервенционното изкупуване за пшеницата ще бъде възможно през интервенционния период на цена 101,31 EUR/тон до количество от 3 милиона тона. Интервенцията над посоченото количество ще става чрез тръжна процедура. За маслото и обезмасленото мляко на прах максималните количества ще бъдат съответно 30 000 тона и 109 000 тона, като интервенцията над тези количества ще става чрез тръжна процедура.
- Други мерки: Редица малки схеми за подпомагане ще бъдат отделени от производството и прехвърлени към Схемата за единно плащане (СЕП) от 2012 г. Премията за енергийни култури ще бъде премахната.

#### Средствата за България от ОСП за 2007-2013 г.

Като граждани на новоприсъединена държава-член на ЕС, българските фермери получават също, че както и в случая с 10-те присъединени се на 1 май 2004 г. страни, **постепенното въвеждане на преките плащания** за фермерите в двете страни в период от 10 години, като се започне с 25 процента от нивото, валидно за 15-те сегашни членки на ЕС през 2007 г. През **2008 г. равнището е 30 на сто**, през 2009 г. - 35 процента, а през 2010 г. - 40 на сто.

Опитът на 12-те новоприсъединени страни да увеличат размера на субсидиите бе отхвърлен, тъй като той е определен в договорите за присъединяване към ЕС.

В хода на преговорите България успя да увеличи с близо 10 милиона евро средствата за директните плащания, които страната ще получи след 2007 г.

Съгласно финансовата рамка, средствата за директни плащания са увеличени от 431 милиона евро на над 440 милиона евро. България ще получи за периода 2007-2009 г. 1,552 милиарда евро, които ще се разпределят в три направления - директни плащания, пазарна подкрепа и средства за развитие на селските райони.

В общата сума от 1,552 милиарда евро са включени средствата за директни плащания само за 2008 г. и 2009 г., тъй като за 2007 г. те бяха изплатени първоначално от националния бюджет, след което са възстановени от бюджета на ЕС за 2008 г.

Средствата за пазарна подкрепа се изплащат при интервенция; за експортни субсидии; като помощи за повишаване на консумацията на някои продукти (мляко); помощи за производство на пресни плодове и зеленчуци, предназначени за преработка и подкрепа на организации на производители.

На десетте нови страни-членки, както и на България и Румъния, се дава възможност, вместо да работят по старите схеми за единно плащане (СЕП), въведени чрез реформата на ОСП от юни 2003 г., да прилагат схемите за единно плащане на площ (СЕПП).

Квотата за мляко е около 1 млн. тона, като отделно за договорени 300 000 тона за консумация във фермите. България е договорила преходен период до 31 декември 2009 г., през който 100 млекопреработвателните предприятия могат да преработват суровина, която не отговаря на изискванията за качество на ЕС.

---

Публикацията е част от проекта "Общата селскостопанска политика /ОСП/ - двигател за развитието на българските селски райони", който се реализира от Агенция СТРАТЕГМА в партньорство с Европейския институт и се финансира от Европейската комисия /ЕК/. Проектът включва планирана информационна кампания, насочена към повишаване на информираността на земеделските стопани, медиите и широката общественост в България по отношение на основните елементи на ОСП и нейната специална роля и мерки за развитие на селските райони.

## Схема на единно плащане (СЕП) и схема за единно плащане на площ (СЕПП)



### Основа на Схемата на единно плащане (СЕП) и Схемата за единно плащане на площ (СЕПП)

Схемата на единно плащане (СЕП) и Схемата за единно плащане на площ (СЕПП) са част от първия стълб на Общата селскостопанска политика на ЕС - това са т.нар. директните плащания и пазарната подкрепа на земеделските производители.

Двете схеми са въведени в рамките на реформата от 2003 г. С тази система за директно плащане, наречена единно плащане, субсидиите не обвързват с наличието и вида на производството (decoupling).

Целта на реформата бе засилване на пазарната ориентация на земеделието, при което решенията за инвестиции да се ръководят не от разликите във финансовата подкрепа на различните отрасли на селското стопанство, а от пазарното търсене и изискванията на потребителите.

Реформата има и за цел да гарантира по-голяма стабилност на приходите на земеделските стопани при намаляването на интервенционната цена вследствие изменение на Общата организация на пазара. Земеделските производители могат да решават какво да произвеждат, като са сигурни, че ще получат същия размер на помощта без значение избраната култура и така да се адаптират към търсенето.

За ЕС-15 бе въведена Схемата за единно плащане - СЕП (Single Payment Scheme - SPS). На новите страни-членки, включително и България се предлага избор да прилагат Схемата за единно плащане в две алтернативи: Схема за единно плащане на площ (СЕПП) и Регионална схема за единно плащане.

България, Чешката република, Естония, Кипър, Латвия, Литва, Унгария, Полша, Словакия и Румъния прилагат СЕПП. Тези държави ще трябва да приложат СЕП на края на преходния период, предвиден в СЕПП, т.е. на края на 2010 г., освен България и Румъния, които могат да прилагат СЕПП до края на 2011 г.

Словения и Малта прилагат стандартните схеми на Общата селскостопанска политика.

За получаването на помощта по СЕП и СЕПП е необходимо фермерите да спазват стандартите за безопасност на храните, опазване на околната среда, хуманно отношение към животните, опазване здравето на хората, безопасността на труда, както и поддържане на земеделската земя в добро състояние.

СЕП се регламентира по Регламент на Съвета 1782/2003 за общи правила за схеми за директни плащания. Регламентът е изменен с Регламент №381/2007 г.

СЕПП се регламентира с решение на Съвета 2004/281/ЕС от 22 март 2004 г. При СЕПП, общата сума на директните плащания за страната (получена при преговорите) се разделя на допустимата за подпомагане използвана земеделска земя (според дефиницията на ЕВРОСТАТ тя включва обработваемата земя, пасищата, многогодишните култури и семейните градини) и така се получава размерът на помощта в евро на хектар.



### Прилагане на СЕПП

Схемата за плащане на единица площ представлява плащане на единица площ (хектар), което у нас ще се прилага 3 години (за периода 2007 - 2009 год.). Размерът на плащането на хектар за България се изчислява, като се раздели годишният финансов пакет, определен за страната, на използваната земеделска площ (ИЗП).

Плащания се получават само за земя, а размерът е един и същ за всички производители в страната. Минималната площ за подпомагане на стопанство е от 0,3 до 1 ха, като всяка страна-членка взема решение за точния размер. За получаване на плащане земята трябва да се поддържа в добро земеделско състояние и да се опазва околната среда.

Прилагането на Схемата за единно плащане на площ (СЕПП) е една от основните дейности на РА. Плащането се определя на хектар използвана земя и не е обвързано с продукция или брой отглеждани животни. Допустимите за отпускане на помощи земи са:

- Обработваема (орна) земя
- Постоянно затревени площи (пасища и ливади)
- Земи, заети с постоянни култури (в т. ч. лозя)
- Семейни градини

Българските земеделски стопани получават подкрепа чрез директни плащания в съответствие с определена схема на нарастване, изразена в проценти от прилаганото ниво на такива плащания в ЕС-15, както следва:

25% през 2007 г., 30% през 2008 г., 35% през 2009 г., 40% през 2010 г., 50% през 2011 г., 60% през 2012 г., 70% през 2013 г., 80% през 2014 г., 90% през 2015 г., и 100% от 2016 г.

За някои сектори директните плащания обаче остават обвързани с размера на стопанисваната земя.

България, така както е и при десетте нови страни-членки, има право да доплащане от националния бюджет към директните плащания - **национални доплащания**, които могат да се използват за различни сектори в зависимост от решението на страната.

Задължително условие, за да бъде отпусната помощта, е земите, за които се кандидатства, да бъдат поддържани в добро земеделско и екологично състояние. Плащането се определя на хектар и е обвързано с отглеждане на култури, определени с акт на Министерството на земеделието и продоволствието. Допустими за подпомагане са всички площи, с изключение на площите заети от трайни насаждения и тютюн и постоянно затревените площи.

В средата на декември започна изплащането на средствата за преки плащания на единица площ за Кампания 2008 г., което ще продължи и през януари 2009 г., съобщи Министерство на земеделието.

МЗХ отчете, че през 2008 година е изплатило по линия на директните плащания на площ за Кампания 2007 субсидия в размер на 466 053 466 млн. лева. Това е първото безвъзмездно подпомагане, което българските фермери получават за обработка на земята.

Финансовата помощ включва европейско подпомагане в размер на 324 401 622 лв. по Схемата за единно плащане на площ /СЕПП/ и национални доплащания към тях от 109 815 308 лв.

На 10 декември под натиска на обществото правителството гласува 207 млн. лв. за национални доплащания на хектар земеделска земя, за краве мляко и за овце-майки. Кабинетът одобри допълнителни бюджетни кредити за 2008 г. на стойност 302,6 млн. лв. От тях 207 млн. лв. са за сметка на икономии на разходи по план-сметката на Държавен фонд „Земеделие“ за 2008 г., а до 89 млн. лв. са от резерва за непредвидени и неотложни разходи, предвиден за структурни реформи в държавния бюджет.

От осигурените 207 млн. лв. за ДФ „Земеделие“ 147 млн. лв. ще бъдат за национални доплащания на хектар земеделска земя с изключение на площите, заети с малини и ягоди, предназначени за обработка, винени лозя, тютюн и постоянно затревени площи към директните плащания в съответствие с §88 от преходните и заключителните разпоредби на Закона за държавния бюджет за т. г. 60 млн. лв. ще бъдат за национални доплащания за краве мляко и за овце-майки, след получаване на одобрение на схемите от Европейската комисия.

Максималният размер на националното доплащане на хектар земеделска земя ще бъде левовата равностойност на 25,33 евро или не повече от 49,54 лв. Одобрените схеми за национални доплащания за краве мляко и за овце-майки са:

- за краве мляко - въз основа на размера на разпределената индивидуална квота за производство на мляко на стопанствата към 31 март т. г. Избираеми за подпомагане са стопанства, които имат млечна квота 10 т или повече, получена по реда на Наредба №23 от 2007 г. за управлението на националната млечна квота;
- за овце-майки - според броя на овцете-майки в стопанствата, които имат повече от 50 овце-майки, включени в Системата за идентификация и регистрация на животните към 1 октомври т. г.

Максималният размер на националните доплащания ще бъде левовата равностойност на 22,68 евро или 44,36 лв. за тон мляко от индивидуалната млечна квота и левовата равностойност на 16 евро или 31,29 лв. за брой овца-майка.

Във връзка с Решение № 837 от 2006 г. правителството разреши прехвърляне за 2008 г. на 20% от средствата, осигурени от бюджета на Програмата за развитие на селските райони 2007-2013 към бюджета на национални доплащания към директните плащания за т. г.

Сумата, която се прехвърля, е 52 690 633 евро (103 052 340 лв.), която заедно със сумата от 13 172 658 евро (или 25 763 085 лв.) от националния бюджет като съфинансиране към тези прехвърлени средства, общо възлиза на 65 863 291 евро (или равностойността на 128 815 425 лв.). Тя ще допълни сумата от 147 млн. лв. от икономии, постигнати по план-сметката на ДФЗ, като средствата ще се разпределят за национални доплащания към директните плащания на хектар.

По този начин размерът на националните доплащания към директните плащания за хектар ще бъде до 47,53 евро или левовата им равностойност до 92,96 лв., определена като максимален размер на национално доплащане на един хектар земеделска земя. От тях 22,20 евро или 43,42 лв. са от Фонда за развитие на селските райони, а 49,54 лв. са от държавния бюджет.

Тази година ще се запомни с масовите протести на зърнопроизводители и млекопроизводители срещу закъсненията в плащанията и недостатъчните средства за национални доплащания през 2009 г. В него са заложили 337 390 000 лв за Държавен фонд "Земеделие". За допълнителни фискални мерки от резерва за непредвидени и неотложни разходи са предвидени 400 000 000 лв.

От резерва за непредвидени и неотложни разходи в частта за допълнителни фискални мерки ще бъдат отпуснати 211 000 000 лв. за помощи и национални програми в областта на земеделието.

Зърнопроизводителите настояват в държавния бюджет за 2009 година за зърнопроизводство да бъдат заложени 378 милиона лева.

#### **СЕПП - до 2013?**

Както вече отбелязахме 8 държави-членки на ЕС от Централна и Източна Европа и Кипър имат възможност да прилагат СЕПП до края на 2010 г., освен България и Румъния, които могат да прилагат СЕПП до края на 2011 г.

С последните промени в „Здравния преглед“ на ОСП от ноември тази година се разреши удължаване на Схемата за единно плащане на площ (СЕПП) до 2013 г., вместо да бъдат принудени да преминат към схемата за единно плащане до 2010 г. Министрите на земеделието решиха и да се отпусне допълнително финансиране за земеделските стопани от ЕС-12 в размер на 90 милиона евро за с цел да бъде улеснено прилагането на „член 68“ от тези държави до постепенното пълно въвеждане на преките плащания за земеделските стопани в тях.

На държавите-членки, които прилагат схемата за единно плащане е разрешено или да използват неизразходваните досега парични средства от националния си пакет за мерки по член 68, или да ги прехвърлят към Фонда за развитие на селските райони. Тези средства могат да се използват от държавите-членки за подсилване на програми в областта на изменението на климата, възобновяемите енергийни източници, управлението на водите, биологичното разнообразие и свързани с предходните четири области иновации, както и за съпътстващи мерки в сектора на млякото и млечните продукти.

Тези прехвърлени парични средства ще бъдат съфинансирани от ЕС в размер на 75 процента и 90 процента в регионите за сближаване, където средната стойност на БВП е по-ниска.

#### **Кандидатстване по СЕПП**

Кандидатстването за отпускане на субсидия за използвани земеделски площи през дадена година става като се подаде Общо заявление за плащане на площ в Областната разплащателна агенция (ОРА).

За улеснение на кандидатите Общото заявление е разделено на две форми:

1. за физически лица и
2. за юридически лица (включително еднолични търговци).

Към заявленията е приложена подробна инструкция за попълване на Общото заявление.

Трябва да се знае, че при наличие на над-декларирани площи (т.е площи, които не се използват и не се обработват от дадения земеделски стопанин и се смятат за недопустими за подпомагане), на земеделския стопанин се начисляват санкции върху площта, с която е кандидатствал за субсидия. Тези санкции се разделят на няколко групи, спрямо това каква част от декларираната земя е допустима за субсидия. Санкциите поради над-деклариране са четири вида:

- Ако разликата е до 3% - субсидията се изплаща на база на допустимата за изчисления площ - допълнителни санкции няма;
- Ако разликата е над 3%, но до 30% - площта, която трябва да се санкционира се определя на база на над-декларираната площ, която се умножава по две преди да се извади от допустимата за изчисления площ. Така се получава крайната площ, за която се изчислява субсидията;
- Ако разликата е над 30%, но до 50% - не се изплаща субсидия за схемата и/или мярката - санкционира се цялата допустима за изчисляване площ;
- Ако разликата е над 50% - не се изплаща субсидия за схемата и/или мярката - санкционира се цялата допустима за изчисляване площ - и освен това се налага санкция и за бъдещ период.

Допълнителни средства могат да бъдат предоставени и по мерките за Плащания за площи с природни ограничения (НР) и необлагодетелстваните райони. При тях се предвижда възможност земеделските стопани да получат средства за обработваната от тях земя в територии с природни ограничения (планински райони или райони с други ограничения).

Земеделските производители могат да се възползват и от Схемата за подпомагане на производителите на пресни ягоди и малини, предназначени за преработка (ЯМ), по мярка „Агроекологични плащания“ (АЕП) и за подпомагане на отглеждане на енергийни култури.

Имената на всички земеделски стопани, получили подпомагане по схемите и мерките в Общото заявление за плащания на площ, и размерът на получената субсидия се публикуват съгласно условията на чл. 1 т. 10 на Регламент 1437/2007. На страницата на Държавен фонд "Земеделие" има пълен списък на бенефициентите получили средства по Схемата за единно плащане на площ за 2007 г.

#### Прилагане на Схемите за единно плащане

Прилагането на Схемите за единно плащане има два модела :

- Плащане на база на получаваните директни плащания в стопанството през определен референтен период от 3 години или исторически;
- Регионален модел, при който общата сума за директните плащания се разпределя между районите въз основа на обективни критерии

Земеделският производител в сектора ще има възможност да получава директни плащания по следните схеми:

- единно плащане на стопанство;
- в сектора подкрепата на някои култури остава обвързана с размера на производството:

- твърда пшеница, в традиционните райони за производство - 40 евро на хектар;  
протеинови култури - 55.57 евро на хектар;
- в зависимост от решението на страната, може да се запази частично обвързване с размера на производството за следните култури - до 25% от - директните плащания за общия списък на полски култури или до 40% от плащанията за твърда пшеница по досега действащите в ЕС схеми.

За да може да се възползва от единното плащане, земеделският производител се нуждае от права на плащане. Тези права се изчисляват въз основа на получените плащания през референтния период (исторически модел) или въз основа на броя хектари, с които е разполагал земеделският производител през първата година от прилагането на схемата за единно плащане (регионален модел).

Държавите-членки могат да решат да намалят стойността на правата на плащане, за да продължат да прилагат директни плащания, свързани с продукцията на важните култури и хмела, или свързани с броя на животните за овче и козе месо, както и за говеждо месо.

С реформата на ОСП получаването на пълния размер на директни плащания от фермерите беше обвързано със спазване на **изискванията за кръстосано съответствие**, които са разпределени в три пакета:

Пакет А - опазване на околната среда, идентификация и регистрация на животните

Пакет Б - здравеопазване на животните, обществено здраве и опазване здравето на растенията

Пакет В - хуманно отношение към животните

Неспазването на някои от изискванията за кръстосано съответствие води до намаляване на размера на плащането, съответстващо на тежестта на нарушението на правилата.



Съгласно действащото законодателство (Регламент 1782/2003) българските фермери са задължени да прилагат системата за кръстосаното съответствие от 2012 г.

В резултат на дискусиите бяха приети промени в регламента, съгласно които българските фермери получиха допълнителни 2 години, в рамките на които няма да бъдат санкционирани чрез намаляване на преките плащания при неспазване на изискванията за прилагане на пакети Б и В. За българските фермери схемата ще се прилага съответно:

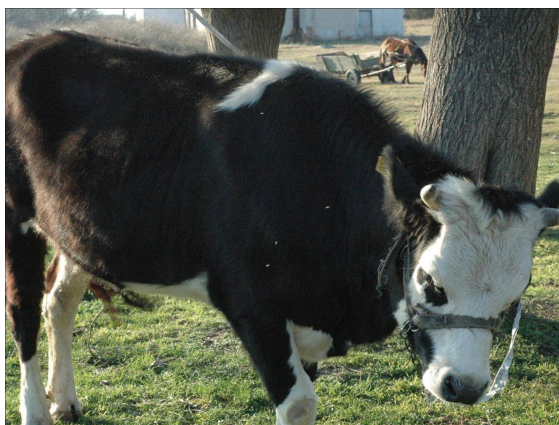
- **Пакет А - от 2012 г., Пакет Б - от 2014 г., Пакет В - от 2014 г.**

През декември Европейската сметна палата представи доклад за одит на политиката на кръстосано съответствие в рамките на Общата селскостопанска политика в Европейската комисия и в седем държави-членки, представителни за разнородния характер на селското стопанство в Европа. Палатата заключава, че целите на тази политика не са били определени като конкретни, измерими, актуални и реалистични и че на ниво земеделско стопанство много задължения остават формални и поради това твърде малка е вероятността да доведат до очакваните промени, независимо дали става въпрос за намаляване на обема на плащанията или за промяна на земеделски практики.

Според одиторите така както се управлява политиката на кръстосано съответствие понастоящем от Комисията и се прилага от държавите-членки, то не е ефективно.

Публикацията е част от проекта "Общата селскостопанска политика /ОСП/ - двигател за развитието на българските селски райони", който се реализира от Агенция СТРАТЕГМА в партньорство с Европейския институт и се финансира от Европейската комисия /ЕК/. Проектът включва планирана информационна кампания, насочена към повишаване на информираността на земеделските стопани, медиите и широката общественост в България по отношение на основните елементи на ОСП и нейната специална роля и мерки за развитие на селските райони.

## Схема „Училищно мляко“ на ЕС



Накратко за европейската програма "Училищно мляко"

Една от интересните инициативи на ЕК е програмата „Училищно мляко“, която има за цел да промотира консумацията на прясно и кисело мляко и млечни продукти, произведени в ЕС, в училищата. Чрез нея Европейският съюз осигурява субсидии за училищата и други учебни заведения, така че те да могат да предоставят на учениците си избрани млека и млечни продукти.

ЕС финансира под различни форми раздаването на мляко вече повече от 30 години. През учебната 2006/2007 година в училищата в 22 държави-членки бяха раздадени 305 000 тона мляко по програма "Училищно мляко", за което ЕС предостави над 50 млн. евро. През юли 2008 г. Европейската комисия прие нови опростени правила за програма и разшири кръга на здравословни млечни продукти от учебната 2008/2009 г.

Програмата се регламентира от Регламент 657/2008 от 10 юли 2008 г., който определя изменените правила за прилагане на Регламент 1234/2007.

Програмата поощрява децата да консумират млечни продукти и да поддържат балансирана диета. Нейният девиз е „Изпий млякото“.

Тя също така играе образователна роля, като подкрепя развиването на добри хранителни навици, които остават за цял живот. "Училищно мляко" се развива паралелно с предложената схема на Европейския съюз за плодове в училище, която ще предоставя безплатни плодове и зеленчуци на учениците на стойност 90 млн. евро.

От 2008 г. предоставеното от ЕС финансиране покрива по-широка гама от млечни продукти: от традиционното мляко за пиене до сирена, включително някои разновидности млечни изделия, продукт на ферментация, в натурален вид или с добавени плодове, като кисело мляко, мътеница, кефир и др. Държавите-членки могат да изберат продуктите, които желаят да разпространяват, както и да съсредоточат интереса си върху определени млечни продукти, като например тези с намалена масленост.

Освен това, от програмата ще се възползват по-голям брой деца, тъй като среднообразователните училища ще имат същите условия на достъп до програмата като началните училища и детските градини.

ЕК създаде специален сайт, посветен на програмата. На него може да се намери основна информация за кандидатстване по държави-членки с активни интернет линкове, интересни факти, викторина, фотоконкурс с интересни награди. Крайният срок за фотоконкурса е 20 февруари 2009 г.

По програмата „Училищно мляко“ се приемат предложения и у нас. За България програмата се прилага от Държавен фонд „Земеделие“ - Разплащателна агенция. На подстраницата на портала на ДФ "Земеделие" са предоставени за сваляне всички необходими документи.

Условия за кандидатстване по програма „Училищно мляко“

Субсидията се отпуска за доставката на продукти на Общността, закупени в страната-членка, където е разположено учебното заведение. Заявка за помощ може да бъде подадена от одобрен заявител, които действат от името на едно или няколко училища на територията на България, или образователен орган по отношение на продукти, разпределени на учениците, които попадат в рамките на неговите правомощия или от доставчика на продуктите.

Процесът на кандидатстване и списъкът с конкретните млечни продукти, които са включени, е различен в всяка страна-членка. Право на продукти по програмата имат децата в **забавачки, детски градини или други предучилищни заведения, начални училища средни училища и други учебни заведения, управлявани или признати от националната изпълнителна организация на страната-членка** (например, от Министерството на образованието).

Общият списък на допустимите продукти за субсидии включва:

Категория I - субсидия: 18.15 евро/100 кг

- топлинно обработено мляко, включително млечни напитки без лактоза;
- топлинно обработено мляко с шоколад, плодов сок или ароматизатор, съдържащо поне 90% в тегловно съдържание на мляко, посочено в точка (а) и съдържащо не повече от 7% добавена захар и/или мед;
- ферментирани млечни продукти с или без плодов сок, ароматизирани или неароматизирани, съдържащи поне 90% в тегловно съдържание на мляко, посочено в точка (а) и съдържащи не повече от 7% добавена захар и /или мед.

Категория II - субсидия: 16.34 евро/100 кг

- Ароматизирани и неароматизирани ферментирани млечни продукти с плодове, съдържащи поне 80% в тегловно съдържание на мляко, посочено в Категория I, точка (а) и съдържащи не повече от 7% добавена захар и/или мед.

Категория III - субсидия: 54.45 евро/100 кг

- Ароматизирани и неароматизирани пресни и обработени сирена, съдържащи поне 90% в тегловно съдържание на сирене.

Категория IV - субсидия: 163.14 евро/100 кг

- Сирена Грана Падано и Пармиджано Реджано

Категория V - субсидия: 138.85 евро/100 кг

- Ароматизирани и неароматизирани сирена, съдържащи поне 90% в тегловно съдържание на сирене, които не попадат в категории III и IV.

Страните-членки, обаче, могат да решат да изключат някои продукти или да приложат по-строги стандарти по отношение на описаните продуктите.

ЕК дава възможност на националните и местни власти също да предоставят субсидия по програмата, като целта е колкото по-малко да плащат учениците за продуктите.

По програмата могат да кандидатстват:

- учебно заведение;
- образователен орган, който има отношение към продуктите, разпределени на учениците в неговия район;
- доставчикът на продуктите, по решение на страната-членка;
- организация, която действа от името на едно или повече учебни заведения или образователни органи, създадени специално за тази цел, по решение на страната-членка.

Бенефициерите се ползват от евросредствата по „Училищно мляко“ през всички учебни дни. Общият брой учебни дни следва да бъдат потвърдени от училищните власти и от учебните заведения.

Учениците не ползват помощта по време на отсъствие от училище или пребиваването си във ваканционни лагери, организирани от съответното учебно заведение или от образователния орган.

Помощта се отпуска при поемане на писмено задължение към компетентния орган от страна на учебното заведение, че субсидираните млечни продукти няма да се използват за приготвянето на ястия.

ЕК отпуска **18,15 евро/100 кг млечни продукти от Категория I** и **16,34 евро/100 кг за млечни продукти от Категория II**, описани в Приложение I на Регламент (ЕО) № 657/2008.

За продуктите, обект на подпомагане се отпуска помощ само при условие, че продуктите отговарят на изискванията на Директива 92/46/ЕИО на Съвета и по-специално на изискванията, свързани с приготвянето в одобрено предприятие и със здравната маркировка, както се предвижда в част А, глава IV, приложение към тази директива.

Кандидатстване по програма "Училищно мляко" в България

Заявителите за помощ трябва да бъдат одобрени от Разплащателната агенция на ДФЗ.

**От 1 септември до 15 септември заявителят (училище или доставчик/организация) трябва да подаде заявка по образец за участие по схемата.**

Ако заявителят е училище, той подава Заявка за одобрение по схемата „Училищно мляко“ от учебното заведение до Разплащателна Агенция и Заявление по член 8 от Регламент (ЕО) № 657/2008, с което в писмена форма поема задълженията съгласно Регламент (ЕО) № 657/2008.

Ако заявителят е доставчик или организация, той подава Заявка за одобрение по схемата „Училищно мляко“ от доставчик/образователен орган/организация до Разплащателна Агенция и Заявление по член 8 и по член 9 от Регламент (ЕО) № 657/2008, с което в писмена форма поема задълженията съгласно Регламент (ЕО) № 657/2008.

Задължителна част от заявката са: Заявка за одобрение по схемата „Училищно мляко“ от доставчик/образователен орган/организация, Заявка за одобрение по схемата „Училищно мляко“ от учебното заведение по образец, от всяко учебно заведение, което кандидатства по схемата чрез заявителя. Заявката за одобрение се подава в ОРА по местонахождение на заявителя/учебното заведение или по регистрация на доставчика/организацията.

Документи, които се изискват при кандидатстване:

- Заявка за одобрение по схемата „Училищно мляко“ от учебното заведение, Заявка за одобрение по схемата „Училищно мляко“ от доставчик/образователен орган/организация, Заявление по член 8 от Регламент (ЕО) № 657/2008, Заявление по член 8 и по член 9 от Регламент (ЕО) № 657/2008 за кандидатстване по схемата по образец, утвърдени от изпълнителния директор на ДФЗ- Разплащателна Агенция.
- Копие от документ за самоличност на директора на учебното заведение (за учебни заведения);
- Копие от документ за самоличност на представителя/управителя (за доставчик/организация);
- Копие от заповедта за назначаване на директора на учебното заведение (за учебни заведения);
- Заповед/нотариално заверено пълномощно на заявителя за лицето, упълномощено да подаде документите и копие от лична карта на лицето (за учебни заведения) ;
- Нотариално заверено пълномощно в оригинал или нотариално заверено копие и копие от документ за самоличност на лицето, упълномощено да подаде документите (за доставчик/организация);
- Списък на учебните заведения и броя на подпомаганите ученици по схемата, които представлява заявителя;

- Копия от регистрация по ЕИК по БУЛСТАТ на заявителя (ако има такава);
- Удостоверение за актуално състояние в оригинал или нотариално заверено копие, в случай, че лицето не е пререгистрирано в Търговския регистър в Агенцията по вписванията (за доставчик/организация);
- Предварителен договор за покупка на мляко включващ: произход, търговска марка, вид, процент маслено съдържание, цена, срок и начин на доставка в лева и евро; Заявителят е длъжен да завери всички копия на документите като собственооръчно напише „Вярно с оригинала“, да се подпише и в случаите когато е приложимо да постави печат. При подаване на документите заявителят осигурява оригиналите на всички документи, за които се изискват копия и е длъжен да ги представи за проверка.

Попълвайки Заявление по член 8 от Регламент (ЕО) № 657/2008 или Заявление по член 8 и по член 9 от Регламент (ЕО) № 657/2008 заявителят заявява, че е запознат с всички условия по схемата и ще се придържа към тях, като носи отговорност за невярно попълнени документи.

Заявителят се задължава с:

- Само присъстващи в клас ученици ще получават от субсидираните млечни продукти;
- Всеки ученик има право на максимално количество от 250 мл от подпомагания млечен продукт на ден;
- Субсидираните млечни продукти няма да се ползват за приготвяне на ястия;
- Учениците няма да ползват помощта по време на престоя си във ваканционни лагери;
- Заявителят ще допусне всякаква проверка от страна на компетентния орган, включително подробен преглед на отчетността;
- Заявителят се задължава да съхранява, всички документи свързани с програмата „Училищно мляко“ за срок минимум 3 години считано от годината, следваща тази на издаването им;
- Заявителят се задължава да върне всяка помощ, която е изплатена неправомерно за съответните количества, ако се установи, че продуктите не са били разпределени на одобрените учебни заведения или че е било платено за поголеми количества, от колкото са заявени и одобрени.

В случаите, когато заявителят е доставчикът на продуктите или организация, която действа от името на едно или повече училища или образователни органи, създадена специално за тази цел, освен посочените по-горе задължения се задължава и със следното:

- Да регистрира имената и адресите на учебните заведения или на образователните органи, които представлява;
- Да регистрира продуктите и количествата, продадени или доставени на тези учебни заведения или образователни органи.

Училищата от своя страна се задължават с:

- Само присъстващи в клас ученици ще получават от субсидираните млечни продукти;
- Всеки ученик има право на максимално количество от 250 мл от подпомагания млечен продукт на ден;
- Субсидираните продукти няма да се използват за друго, освен за консумация от учениците в учебното заведение, по отношение на което е подадена заявката;
- Субсидираните млечни продукти няма да се ползват за приготвяне на ястия;

- Учениците няма да ползват помощта по време на престоя си във ваканционни лагери; Учебното заведение, в което се предоставят субсидирани млечни продукти, трябва да изготви или да възложи изготвяне на плакат в съответствие с минималните изисквания, посочени в Приложение III на Регламент (ЕО) № 657/2008.
- Плакатът трябва да бъде изложен постоянно на централния вход на училището, където да се вижда и чете добре. Учебното заведение ще допусне всякаква проверка от страна на компетентния орган, включително подробен преглед на отчетността;
- Учебното заведение се задължава да съхранява, всички документи свързани с програмата „Училищно Мляко“ за срок минимум 3 години, считано от годината, следваща тази на издаването им;
- Учебното заведение се задължава да върне всяка помощ, която е изплатена неправомерно за съответните количества, ако се установи, че продуктите не са били разпределени на одобрените учебни заведения или че е било платено за по-големи количества, от колкото са заявени и одобрени.

Ако заявителят отговаря на всички изисквания по Регламент 657/2008, в срок от 30 работни дни от подаване на заявката за одобрение, изпълнителният директор на ДФ „Земеделие“-РА издава акт за одобрение.

Ако заявителят не отговаря на едно или няколко изисквания по Регламент 657/2008, в срок от 30 работни дни от подаване на заявката за одобрение, изпълнителният директор на ДФ „Земеделие“-РА издава акт за отказ на одобрение. Актът за одобрение или за отказ на одобрение се изпращат до заявителя по пощата с обратна разписка, в която е посочен изходящия номер на писмото.

Одобрението се дава, при условие че заявителят поеме към компетентния орган следните задължения в писмена форма:

- Да не използва продуктите за приготвяне на храна, а за консумация от учениците в неговото заведение или в заведенията, по отношение на които подава заявка за помощ;
- Да върне всяка помощ, която е изплатена недължимо, за съответните количества, ако се установи, че продуктите не са били разпределени на учениците, по отношение на който е подадена заявката или че е било платено за по-големи количества от тези, който са раздадени на децата;
- Да предоставя спомагателни документи при поискване от компетентните органи;
- Да разрешава физическа проверка.

В случаите, когато заявителят е доставчикът на продуктите или организация, която действа от името на едно или повече училища или образователни органи, създадена специално за тази цел, освен посочените по-горе задължения поема в писмена форма и следните задължения:

- Да регистрира имената и адресите на учебните заведения или на образователните органи, които представлява;
- Да регистрира продуктите и количествата, продадени или доставени на тези учебни заведения или образователни органи.

Заявителите са длъжни:

- Да водят документация, която показва производителите или доставчиците на продуктите, имената и адресите на учебните заведения или, където това е подходящо, органите на образователната система и количествата мляко продадени или доставени на тези заведения;

- Да разрешат всяка проверка от страна на Разплащателна агенция, по-специално подробен преглед на документацията по прилагане на схемата „Училищно мляко“.

Ако се установи, че един заявител за помощ вече не отговаря на условията, одобрението се прекратява от 1 до 12 месеца или се оттегля в зависимост от сериозността на нарушението. Такива действия не се предприемат в случаи на форсмажорни обстоятелства или ако Разплащателната Агенция установи, че нарушението не е предизвикано умишлено, или по невнимание, или е маловажно.

Веднъж оттеглено, одобрението може да бъде възстановено по молба на заявителя след период от минимум 12 месеца.

Заявките за плащане трябва да включват най-малко следната информация: разпределените количества по категории и подкатегории продукти; името и адреса или уникалният регистрационен номер на одобреното учебно заведение или на одобрената организация.

Заявките могат да се отнасят за период от един до седем месеца в зависимост от сумата на помощта, за която се кандидатства.

ÿ За да бъдат валидни заявките за помощ трябва да бъдат подадени до последния ден на третия месец след края на периода, за който те се отнасят. Ако този срок се надхвърли с по-малко от два месеца, помощта пак се изплаща, но се намалява: (а) с 5 %, ако срокът е надхвърлен с не повече от един месец; (б) с 10% ако срокът е надхвърлен с повече от един месец, но с по-малко от два месеца.

Сумите, посочени в заявката, трябва да бъдат подкрепени с документални доказателства, които се предоставят на Разплащателна агенция. Те трябва да показват отделно цената на всеки доставен продукт и да са придружени от доказателство за плащане.

**До 5 - то число на месеца, следващ отчетния период, вече одобреният заявител подава Заявка за плащане** до Разплащателна Агенция по образец, включваща броя на подпомаганите ученици и учебните дни за съответния период, както и количеството мляко, което е разпределено по училищата. Заявките за плащане се подават в ОРА по местонахождение на заявителя/учебното заведение или по регистрация на доставчика/организацията.

Заявката за плащане се подава придружена от следните документи:

- Копие от документ за самоличност на лицето, подаващо документите или на лицето, упълномощено да подаде документите;
- Заповед/нотариално заверено пълномощно на заявителя за лицето, упълномощено да подаде документите и копие от лична карта на лицето;
- Договор за покупка на мляко включващ: произход, търговска марка, вид, процент маслено съдържание, цена, срок и начин на доставка, в лева или евро;
- Копия от разписките и фактурите, заверени от директора на училището и главния счетоводител на училището за предоставеното мляко по време на периода обхващащ плащането;
- Копия от месечните отчетни карти на всички учебни заведения, участващи по схемата.

Заявителят е длъжен да завери всички копия на документите като собствено ръчно напише „Вярно с оригинала“, да се подпише и в случаите, когато е приложимо, да постави печат. При подаване на документите заявителят осигурява оригиналите на всички документи, за които се изискват копия и е длъжен да ги представи за проверка.

Публикацията е част от проекта "Общата селскостопанска политика /ОСП/ - двигател за развитието на българските селски райони", който се реализира от Агенция СТРАТЕГМА в партньорство с Европейския институт и се финансира от Европейската комисия /ЕК/.

Проектът включва планирана информационна кампания, насочена към повишаване на информираността на земеделските стопани, медиите и широката общественост в България по отношение на основните елементи на ОСП и нейната специална роля и мерки за развитие на селските райони.



# Национална програма за развитие на лозаро-винарския сектор 2009-2013г.



На 23 февруари МЗХ стартира Националната програма за развитие на лозаро-винарския сектор 2009-2013г. Тя е с бюджет 112 млн. евро.

Националната програма за развитие на лозаро-винарския сектор 2009-2013 г. се развива в три мерки:

- „Преструктуриране и конверсия на винени лозя“ с бюджет 91 млн. евро
- „Промоция в трети страни“ с бюджет 11 млн. евро
- „Застраховане на реколтата“ с бюджет 10 млн. евро

Задължително условие за подаване на проекти е минималната площ на лозарското стопанство да е поне 1 декар - 0,1 хектар.

Поради големия интерес към „Национална програма за подпомагане на лозаро-винарския сектор 2008/2009 - 2013/2014 г.“ със Заповед № 01-РД/750 от 07.05.2009г. на изпълнителния директор на ДФЗ-РА се удължава срока за подаване на документи до **15 юни 2009 г.** Документите ще се подават по образец само в Централно управление на Държавен фонд „Земеделие“.

Мярка „Преструктуриране и конверсия на винени лозя“

Мярката има за цел да повиши конкурентоспособността на сектора чрез замяната на по-ниско качествени винени сортове лозя с по-конкурентни винени сортове и да се въведат нови по-съвременни техники на управление на лозята.

Правната рамка за мярката включва:

- Регламент на съвета (ЕО) №479/2008
- Регламент на комисията (ЕО) № 555/2008
- Закон за виното и спиртните напитки - ЗВСН - можете да се запознаете с този закон и долуизброените наредби в рубриката "Нормативна уредба" на интернет сайта на Изпълнителната агенция по лозата и виното /ИАЛВ/
- Наредба № 1 от 26 януари 2009 г. за условията и реда за предоставяне на финансова помощ по национална програма за подпомагане на лозаро-винарския сектор 2008/2009 - 2013/2014 г.
- Наредба № 12 от 19 октомври 2005 г. за условията и реда за създаване и поддържане на регистър на лозарските стопанства и специализирана карта на лозята
- Наредба за условията и реда за засаждане на нови лозя, презасаждане, присаждане и изкореняване на съществуващите лозя
- Наредба за правилата за класифициране на винените сортове лози
- Национална програма за подпомагане на лозаро-винарския сектор 2008/2009-2013/2014 г.
- Наредба №1 за условията и редът за предоставяне на финансова помощ по Националната програма за подпомагане на лозаро-винарския сектор 2008/2009-2013/2014 г.

Дейности по мярка „Преструктуриране и конверсия на винени лозя“

Три основни дейности се финансират по тази мярка. Това са:

1. Конверсия - смяна на сортовия състав на насаждението чрез присаждане със сортове, класифицирани за съответните лозарски райони на страната;

2. Презасаждане със или без промяна на местонахождението на лозята (преструктуриране на лозята), със или без смяна на сорта с възможност за увеличаване на броя на лозите в хектар и/или смяна на формировката със или без смяна на подпорната конструкция.

3. Подобряване на методите и технологиите за управление на лозарското стопанство чрез:

- увеличаване на броя на лозите в хектар;
- смяна на формировката със или без смяна на подпорната конструкция;
- изграждане на съоръжения за защита от щети, нанасяни от диви животни и птици;
- изграждане на противоерозионни съоръжения;
- изграждане на хидромелиоративни съоръжения - система за капково напояване;
- изграждане на тераси;
- реконструкция на съществуващи тераси;

Бенефициенти по мярката

Бенефициенти по тази мярка могат да бъдат следните групи земеделски производители:

- Собственик, арендатор или наемател на плододаващо лозово насаждение, регистрирано като лозарско стопанство, съгласно чл.23 а, ал.2 от Закона за виното и спиртните напитки;
- Производител, който управлява лозарско стопанство с минимална площ 0,1 ха, което е очертано в Системата за идентифициране на земеделските парцели;
- Кандидат, който има подадена редовна годишна декларация по чл.22, ал.1 от ЗВСН, която не може да бъде нулева, а трябва да доказва, че лозовото насаждение е плододаващо.

- Земеделски производител с право на презасаждане, възникнало след изкореняване на съществуващо лозово насаждение.
- Имащ право на присаждане с цел смяна на сортовия състав на лозовите насаждения.

Финансова помощ

Финансовата помощ по мярка "Преструктуриране и конверсия на винени лозя" за стопанската 2008-2009 г. е в размер **ДО 75% от направените разходи**, без завишаване на пределните цени, определени от Изпълнителния директор на Разплащателната агенция.

Всеки производител на винено грозде, който възнамерява да кандидатства по мярка "Преструктуриране и конверсия на винени лозя" в своето лозарско стопанство трябва да изготви "Предварителен план за преструктуриране и конверсия на винени лозя" или (заявка) като заяви желаните от него дейности и прогнозна площ.

Предварителните планове за преструктуриране и конверсия на винени площи лозя се подават не по-късно от 10 май на съответната финансова година в съответното ТЗ на ИАЛВ.

Индивидуалният план за преструктуриране и конверсия за съответната винарска година се утвърждава от изпълнителния директор на ИАЛВ след изтичане на срока за подаване на предварителните планове (заявки) за съответната финансова година.

Служители от ТЗ на ИАЛВ приемат и проверяват подадения ИППК, като сравняват данните с досието на производителя и при установяване на непълноти и/или неточности в срок до 5 работни дни писмено уведомяват производителя за отстраняването им.

Производителят е длъжен да отстрани непълнотите и/или неточностите в плана в 10-дневен срок от датата на уведомлението. Имотите и съответната им площ, описани в индивидуалния план трябва да фигурират в лозарското стопанство на производителя.

След извършване на документалната проверка, в срок до 5 работни дни съответното ТЗ на ИАЛВ изпраща за обработка, регистрация и одобрение в Централно управление на ИАЛВ, подадения план с приложените към него документи. В едномесечен срок изпълнителният директор на ИАЛВ утвърждава или отхвърля плана, като изпраща уведомително писмо до лицата с копие до ДФЗ - Разплащателна агенция.

**За утвърждаване на плана за реструктуриране не се заплаща такса!**

Мярка „Застраховане на реколтата“

Мярка „Застраховане на реколтата“ има за цел да осигури превенция за гроздопроизводителите срещу настъпване на загуби вследствие на събития, независещи от човешка намеса и срещу които производителите не биха могли да се защитят независимо от степента на прогнозирането. Тази дейност се подпомага за първи път и са включени основните рискове като градушка, пожари, наводнения.

Като допустими инвестиции по мярката се определя покриването на застрахователни рискове от природни бедствия.

Застрахователни рискове, приравнени към природни бедствия:

- Градушка;
- Проливен дъжд;
- Наводнение;
- Буря;
- Късно пролетно осланяване (след 20 април);
- Ранно есенно осланяване (след 01 октомври);
- Измръзване;
- Изсъхване вследствие на силна суша.

Други застрахователни рискове:

- Пожар;
- Пожар на корен;
- Нападения от диви животни и птици;
- Щети, нанесени от болести и неприятели.

Бенефициенти по мярката

Мярката е насочена към:

- Земеделски производители, застраховали реколтата си в избрана от тях застрахователна компания;
- Собственици, арендатори или наематели на плододаващо лозово насаждение, което е регистрирано като лозарско стопанство, съгласно чл.23 а, ал.2 от Закона за виното и спиртните напитки;
- Производители, които управляват лозарско стопанство с минимална площ 0,1 ха, което е очертано в Системата за идентифициране на земеделските парцели;
- Земеделски производители с подадена редовна годишна декларация по чл.22, ал.1 от ЗВСН, която може да бъде нулева в случай на застраховане на лозя, встъпващи в плододаване.

Финансовата помощ по мярката "Застраховане на реколтата" за стопанската 2008-2009 г. е в размер на:

- до **80 %** от стойността на застрахователната полица за застрахователни рискове, приравнени към природни бедствия;
- до **50 %** от стойността на застрахователната полица за други застрахователни рискове. Финансовата помощ се предоставя за процент от направените разходи, без завишаване на пределните цени, определени от Изпълнителния директор на Разплащателната агенция.

Мярка „Промоция в трети страни“

По мярката подлежат на подпомагане промоционални проекти, насочени към вина със защитено наименование за произход, географско указание или вината с означение на винения сорт лоза. Цел е и да се насърчи търговията на пазарите на трети страни. Подпомагането е насочено и към популяризиране и реклама, участия в международни събития, панаири и специализирани изложби, както и в съвместни промоционални кампании с други страни винопроизводители.

Бенефициенти по мярката

От мярката могат да се възползват:

- Търговски дружества по смисъла на Търговския закон, като предимство се дава на категорията малки и средни предприятия;
- Сдружения, притежатели на колективни марки, по смисъла на Регламент 40/94 на Съвета;
- Сдружения на винопроизводителите и представителни професионални и междупрофесионални организации, регистрирани по реда на Закона за юридическите лица с нестопанска цел;
- Междупрофесионални организации, по смисъла на Закона за виното и спиртните напитки.

Финансова помощ

Финансовата помощ по мярка "Промоция в трети страни" за стопанската 2008-2009 г. е в размер до **80%** , разпределена както следва:

- 50% от ЕФГЗ;
- 30% национално съфинансиране.

Финансовата помощ се предоставя за процент от направените разходи. До 80% получават междупрофесионалните организации по смисъла на Закона за виното и спиртните напитки. Финансирането е до 50% за останалите организации, без национално съфинансиране.

За подробна информация по Националната програма за развитие на лозаро-винарския сектор 2009-2013г. се запознайте с тематичната презентация, представена от експерт на ДФ "Земеделие" по време на информационна среща с журналисти в Пловдив - "АГРА-2009" на 19.02.2009 г. Събитието бе част от проекта **"Общата селскостопанска политика /ОСП/ - двигател за развитието на българските селски райони"**. Следете и актуалната информация на интернет сайта на Изпълнителна агенция по лозата и виното /ИАЛВ/.

Публикацията е част от проекта **"Общата селскостопанска политика /ОСП/ - двигател за развитието на българските селски райони"**, който се реализира от Агенция СТРАТЕГМА в партньорство с Европейския институт и се финансира от Европейската комисия /ЕК/.

Проектът включва планирана информационна кампания, насочена към повишаване на информираността на земеделските стопани, медиите и широката общественост в България по отношение на основните елементи на ОСП и нейната специална роля и мерки за развитие на селските райони.



Все повече европейски потребители, включително и български, търсят означенията за биологичен произход върху етикетите на различни продукти на пазара и в супермаркета или пък в местния ресторант. Според изследванията, пазарът на биологични продукти нараства с 10-15% годишно.

По данни от международната консултанска компания Organic Monitor, цитирани от фондация за биологично земеделие БИОСЕЛЕНА, сертифицираните площи в света са общо 32,2 млн. хектара. При континенти класацията се оглавява от Океания (37,6 % от сертифицираните площи в света), следвана от Европа (24,1 %) и Южна Америка (19,9 %). Страните с най-голям процент сертифицирана земя спрямо общата земеделска земя са: Австрия (13,4%) и Швейцария (11 %).

Пазарът на биологични продукти в света е повече от 46 милиарда долара (данни за 2007 г.). Най-много биопродукти и храни се консумират в Северна Америка и Европа.

Какво представлява биологичното земеделие?

Биологичното земеделие е земеделска система, която цели да осигури на потребителите прясна, вкусна и естествена храна, докато в същото време отчита и уважава естествените природни цикли. За да постигне това, биологичното земеделие разчита на набор от цели, принципи и практики, чието предназначение е да се сведе до минимум човешкото въздействие върху околната среда и да се осигури функциониране на земеделската система по възможно най-естествения, близък до природата начин.

Широко използвани практики:

- Използва се методът "сеитбообращения на полските култури" като предпоставка за ефективното използване на наличните земеделски ресурси.
- Прилагат се много стриктни ограничения върху използването на пестициди и изкуствени торове, антибиотици за животни, хранителни добавки, спомагателни вещества в преработката на храните, както и други добавки от този тип.
- Абсолютно е забранено използването на генетично модифицирани организми.
- Използват се ресурсите "на място", като например животински тор за обогатяване на почвата или фураж, произведен в самото стопанство.
- Избират се растителни и животински видове, устойчиви на заболявания и добре адаптирани към местните условия.
- Животните се отглеждат в свободни, открити пространства и чрез хранене с биологичен фураж.
- Прилагат се животновъдни практики, отчитащи специфичните нужди на вида.

Биологичното земеделие е част от дълга верига на производство и доставки, обхващаща секторите на преработване, дистрибуция и продажби на биологични продукти и в края на веригата самите потребители. Всяка дейност в тази верига е организирана така, че да има полезни въздействия в широк кръг от сфери като хуманното отношение към животните, потребителско доверие, влиянието върху обществото и икономиката.

Европейско законодателство за биологично земеделие

На 24 юни 1991 г. Съветът на ЕС прие Регламент (ЕИО) № 2092/91 за биологичното производство на земеделски продукти, както и свързаните с това означения върху земеделските продукти и храни. Въвеждането на Регламента съставлява част от реформата на Общата земеделска политика на ЕС и кулминация на процеса на официално признаване на биологичното земеделие в определени държави-членки.

В Регламент (ЕИО) № 2092/91 са заложили разпоредби, приложими само към цялото производство на продукти от биологични култури в Общността. Последващите разпоредби, приети през 1992 г. и 1995 г. дават възможност за разработка на конкретно лого за биологичния сектор и разрешаване на технически въпроси като означаване и износ.

През 1999 г. Съветът приема Регламент (ЕО) № 1804/1999 от 19 юли 1999 г., дефиниращ разпоредбите на Общността относно производството на биологични продукти от животински произход и въпроси като храните, превенция на заболяванията и ветеринарни лечения, хуманно отношение към животните, практики в животновъдството и употреба на животинския тор.

Регламентът от 1999 г. също изключва производството, използващо ГМО и производните им продукти, разрешавайки вноса на биологични продукти от трети страни, чиито критерии за производство и системи за контрол са приети за еквивалентни от ЕС.

От 1 януари 2009 г. в сила е Регламент 834/2007, който регулира биологичното производство и обозначаването му, разработван от 2005 г. насам. Някои от правилата относно етикетирването обаче ще влязат в сила от следващата година.

Новият Регламент пояснява изискванията както за биологичните земеделци, така и за потребителите, рамкирайки пълен набор от цели, принципи и основни правила за биологичното производство. Той е прозрачен и дава възможност за известна гъвкавост с оглед регионалните разлики в климата и условията.

Съгласно новия Регламент, производителите на биологична храна в ЕС са задължени да използват логото за биологично производство на ЕС. Вносителите на биологична храна имат избор дали да използват логото.

При всички положения обаче то се комбинира с информация за произхода. За да бъде един продукт означен като биологичен, най-малко 95% от земеделските съставки на крайния продукт трябва да бъдат биологични.

Всички останали крайни хранителни продукти, произведени съгласно разпоредбите, могат да съдържат справка за биологичните съставки само в списъка на съставките.

Употребата на ГМО е строго забранена в биологичното производство. Продуктите, съдържащи ГМО, не могат да бъдат означени като биологични, с изключение на тези, съдържащи по-малко от 0,9% ГМО вследствие случайно замърсяване. Вносът на биологични продукти е разрешен, ако тези продукти са придружени от идентични или еквивалентни гаранции от страната на произход.

И ако в списъка с разрешени в биологичното земеделие субстанции не се въвеждат никакви изменения, то за първи път се създава база за допълване на разпоредбите с правила за биологичното производство на аквакултури, вино, водорасли и дрожди. Съществуващите стриктни разпоредби ще бъдат трансформирани в Регламент на Комисията, допълващ този нов Регламент. Въвеждането на новия Регламент ще бъде придружено от набор от подробни прилагачи правила както в сектора на биологичното земеделие, така и в неговите подсектори.

Новият Регламент отразява заключенията на Съвета от октомври 2004 г., свързани с Европейския план за действие за биологични храни и биологично производство от юни 2004 г., предлагащ цялостна стратегическа визия за приноса на биологичното земеделие към Общата земеделска политика на ЕС.

Планът се базира на разширени консултации с държавите-членки и ключовите участници в сектора, включително онлайн консултация през 2003 г., публична среща през януари 2004 г. и срещи с представители на държавите-членки и групите ключови участници.

Той включва 21 инициативи, целящи разработване на пазара на биологичните храни и усъвършенстване на стандартите чрез увеличаване ефективността, прозрачността и доверието на потребителите.

Планът цели въвеждане на мерки, като увеличаване на информацията за биологичното земеделие, оптимизация на обществената подкрепа чрез развитие на селското стопанство, усъвършенстване на производствените стандарти или засилване на изследователските дейности. Той отразява бързото увеличение в броя на биологичните производители и нарасналото търсене на потребителите през последните няколко години.

Взимане на решения и консултативни органи по въпросите на биологичното земеделие в ЕС

Новите нормативни актове се предлагат от **Европейската комисия** чрез нейните главни дирекции, след което се одобряват от **Съвета** и приемат като закон от **Европейския парламент**.

Едновременно с това, Европейската комисия, подпомагана от държавите-членки в Постоянния комитет по биологично земеделие, може да приема решения и разпоредби във връзка с технически въпроси, по т.н. "**комитология**".

Постоянният комитет по биологичното земеделие се състои от представители на държавите-членки на ЕС и е председателствана от представител на Комисията. Комисията е създадена, за да гарантира тясното сътрудничество между отговорните страни в биологичния сектор и единното прилагане на законодателството на ЕС.

Европейската комисия работи също така и с две други групи, които ѝ помагат да приеме решенията, касаещи биологичното земеделие:

- Консултативна група по въпросите на биологичното земеделие - обединява представители с различни социални и икономически интереси, като по този начин. Комисията може да се консултира с групата по всеки един въпрос или председателят на групата може да предложи на Комисията консултация по въпрос от неговата компетенция. Комисията не е обвързана с решенията на групата, но ги приема много сериозно и уведомява членовете на групата за своите действия в отговор на тези решения.
- Експертната група за популяризиране на биологичното земеделие може да консултира Комисията по въпроси, свързани с информационната и промоционална кампания за биологично земеделие, осъществявана съгласно Европейския план за действие по отношение на биологичните храни и производство.

Дейностите на експертната група включват:

- Установяване на тясно сътрудничество между институциите на държавите-членки и Комисията по въпросите на биологичното земеделие
- Мониторинг върху развитието на политиките в този сектор
- Подобряване обмена на информация, опит и добри практики

Информационна система за биологично земеделие (OFIS)

Информационната система за биологично земеделие е ключов инструмент, използван от държавите-членки и Европейската комисия за обмен на данни върху биологичните продукти, както и предоставяне на актуална информация на обществото.

Базата данни на Информационната система за биологично земеделие включва:

- Разрешения за внос, предоставени от държавите-членки на ЕС на трети страни (съгласно член 11(6) от Регламент (ЕИО) № 2092/91)

- Разрешения за употреба на съставки от земеделски произход, които не са произведени по биологичен метод (съгласно член 3 от Регламент (ЕИО) № 207/93 определящ съдържанието на Приложение VI към Регламент (ЕИО) № 2092/91 на Съвета)
- Списък на органите или обществените институции, отговарящи за инспекцията, предвидена в член 15 от Регламент (ЕИО) № 2092/91

Пълна информация за развитието на политиката на биологично земеделие в ЕС четете на специализираната интернет страница на Европейската комисия на български език - [http://ec.europa.eu/agriculture/organic/home\\_bg](http://ec.europa.eu/agriculture/organic/home_bg).

Биологичното земеделие в България

Биологичното земеделие в България има вече 22-годишна история, твърдят от фондация БИОСЕЛЕНА. Началото е поставено през 1987 г. в Аграрен Университет - Пловдив, където се създава Агроекологичен център с демонстрационна биологична ферма.

Преди 11 години на българския пазар се появяват първите сертифицирани биологични продукти. През 2005-2006 г. в дистрибуцията на органични храни се включват и търговските вериги.

Първите сертифицирани български продукти се появяват през 2001 година. Произвежданите био продукти в България основно се изнасят под формата на суровини в ЕС, Северна Америка и Япония.

Производителите на биопродукти могат да кандидатстват по **Мярка 214** "Агроекологични прашания" от Програмата за развитие на селските райони /2007-2013 г./. За да се възползват от субсидията, те трябва да бъдат сертифицирани официално или да са в процес на конвергенция.

На интернет портала на МЗХ е публикуван Националният план за биологично земеделие 2007-2013 г.

Можете да се запознаете с Плана, с нормативната база за развитие на биопроизводство у нас, с необходимите формуляри за дейността, в секцията "Планове и програми" на рубриката Библиотека на Портал ЕВРОПА

В рамките на публикацията ще намерите и актуални регистри на получили разрешение от МЗХ да упражняват контрол за съответствие на биологичното производство, както и списък на лицата, които с цел търговия произвеждат/преработват по биологичен начин или внасят в страната растения и/или животни, растителни и/или животински продукти и храни от растителен и/или животински произход.

Официална база данни за биологични семена и посадъчен материал в България - [OrganicXseeds.bg](http://OrganicXseeds.bg)

Отскоро има и официална база данни за биологични семена и посадъчен материал в България, част от европейската [OrganicXseeds](http://OrganicXseeds.com) - [OrganicXseeds.bg](http://OrganicXseeds.bg)

Тя може да се намери и в рамките на портала [OrganicXseeds.com](http://OrganicXseeds.com) като се избере знаменцето на България.

[OrganicXseeds](http://OrganicXseeds.com) база данни е призната за официална база данни съгласно Регламент 1452/2003 г. на ЕС в Белгия, Германия, Люксембург, Швейцария и Великобритания. Тази база данни, вече попълнена и с вариант на кирилица обработва общо около 10 000 продукта от семена и има повече от 1000 посетители на седмица.

Съгласно чл. 6 от Регламент 2092/91 и Регламент 1452/2003 държавите-членки на Европейския съюз трябва да обезпечат условия за въвеждане на база данни, в която да могат да се регистрират биологично произведени семена и семена от картофи. В тази връзка българското правителство реши да приложи на практика лесната за използване база данни в интернет [OrganicXseeds](http://OrganicXseeds.com) на швейцарския научен институт по органично земеделие (FiBL).



Използването на OrganicXseeds България е безплатно за всички фермери и производители, които търсят семена чрез нея. Селекционерите и доставчици на семена трябва да заплатят една чиста годишна такса, за да регистрират всички свои биологични семена в базата данни.

Чрез базата данни в интернет може лесно да се потърсят всички налични биологични семена или чрез използване на систематична търсачка по категории или чрез бърза търсачка, която търси определен растителен вид и респективно сортове. Друга възможност е да се потърси определен доставчик на семена или селекционер като се използва търсачка за доставчик. С резултатите от търсенето се предоставя и допълнителна информация отнасяща се до конкретните семена и доставчика на семената.

Българският вариант на OrganicXseeds ще се попълва с биологични семена, семена от картофи, а също и вегетативен посадъчен материал, които се предлагат в България. Фермерите и производителите, както и доставчиците на семена и селекционерите получават пълна прозрачност по отношение на наличностите от биологични семена на пазара. Това е важно предварително условие за разумно развитие на пазара на биологични семена в страната.

Основавайки се на предложението за семена, показано в базата данни, инспектиращите органи и респективно институциите по тази линия, може да предоставят дерогация /изключение/ за използването на не-биологични семена, което не е възможно да стане вече без да се погледне базата данни.

Публикацията е част от проекта **"Общата селскостопанска политика /ОСП/ - двигател за развитието на българските селски райони"**, който се реализира от Агенция СТРАТЕГМА в партньорство с Европейския институт и се финансира от Европейската комисия /ЕК/.

Проектът включва планирана информационна кампания, насочена към повишаване на информираността на земеделските стопани, медиите и широката общественост в България по отношение на основните елементи на ОСП и нейната специална роля и мерки за развитие на селските райони.

Публикацията е част от проекта "Общата селскостопанска политика /ОСП/ - двигател за развитието на българските селски райони", който се реализира от Агенция СТРАТЕГМА в партньорство с Европейския институт и се финансира от Европейската комисия /ЕК/.

Проектът включва планирана информационна кампания, насочена към повишаване на информираността на земеделските стопани, медиите и широката общественост в България по отношение на основните елементи на ОСП и нейната специална роля и мерки за развитие на селските райони.

## Подходът „Лидер” - четвърта Ос на Програмата за развитие на селските райони



От създаването му през 1991г. инструментът „Лидер” предоставя на общностите в селските райони на ЕС инструменти за заемане на активна роля в изграждането на собственото им бъдеще. Аббревиатурата „Лидер” означава „Връзки между дейностите за развитие на селските райони”.

Инструментът „Лидер” работи добре в различни условия и видове райони, като по този начин приспособява воденето на политика в селските райони към огромните различия в нуждите на селските райони. Поради всички тези причини, той се е превърнал в неотделима част от политиката за развитие на селските райони.

В политическо отношение „Лидер” е основан като „Инициатива на общността”, финансирана от структурните фондове на ЕС.

До финансовата рамка 2007-2013 г. се развиват три поколения „Лидер”: Лидер I (1991-93), Лидер II (1994-99) и Лидер+ (2000-06).

През това време страните-членки и регионите подкрепят програмите „Лидер” с отделно финансиране на ниво Европейски съюз.

„Лидер” - част от ПРСР

За програмния период 2007-2013 година „Лидер” вече не е отделна програма, а е интегриран подход в Програмата за развитие на селските райони /2007-2013г./. Това означава, че „Лидер” е включен в общите национални и регионални програми за развитие на селските райони, финансирани от ЕС, заедно с редица други видове оси за развитие на селските райони.

Финансирането за оста „Лидер” от 2007г. идва от общите финансови трансфери, получавани от всяка страна-членка от ЕС по новия Европейски Селскостопански Фонд за Развитие на Селските Райони (ЕСФРСР) за подпомагане на развитието на селските райони.

Основната идея на подхода „Лидер” се основава на разбирането, че поради разнообразието на селските райони в Европа, стратегиите за развитие са много по-ефективни и ефикасни, ако се решават и прилагат на местно ниво от местните участници, придружени от ясни и прозрачни процедури, подпомагане от съответните администрации и необходимата помощ за разпространение на добрите практики.

Лидер е хоризонтална четвърта ос на Програмата за развитие на селските райони, допринасяща за постигане на целите на останалите 3 оси (Регламент (ЕС) No 1698/2005).

Мерките на подхода са насочени към местните инициативни групи (МИГ), физически и юридически лица, неправителствени организации и общини в районите, където има одобрена и действаща МИГ. Те финансират индивидуални проекти, създадени и изпълнени от местни партньори в отговор на конкретни местни проблеми.

Основните характеристики на подхода „Лидер”:

Задължителни за всяка МИГ

Териториален подход: Подходът ЛИДЕР се прилага върху даден район, който обхваща малка, хомогенна, социално свързана територия, често характеризирани от общи традиции, местна идентичност, чувство за принадлежност или общи нужди и очаквания.

Избраният район трябва да има достатъчна кохерентност и критична маса по отношение на човешки, финансови и икономически ресурси за поддръжане на жизнена местна стратегия за развитие. Не е нужно този район или територия да отговарят на предварително зададени административни граници (общини или области).

Подход отдолу-нагоре: Подходът „отдолу-нагоре“ означава, че местните хора участват във вземането на решения за стратегията и избора на приоритети, които да бъдат следвани.

Създаването на капацитет е основна част от подхода „отдолу-нагоре“ и той включва:

- повишаване на познанията, обучение, участие и мобилизация на местното население за осъществяване на анализ;
- участие на различни групи по интереси за създаване на стратегия за местно развитие;
- създаване на ясни критерии за избор на местно ниво на подходящи проекти (план за действие) за осъществяване на стратегията.

Работа в мрежа: Мрежите обхващат обмяна на резултати, опит и ноу-хау между различните МИГ, между администрациите и организациите, участващи в развитието на селските райони.

Мрежите са начин на споделяне на добри практики и за разпространяване на иновациите. Мрежите създават връзки между хора, проекти и селски райони и по този начин могат да спомогнат за преодоляване на изолацията, пред която са поставени някои селски райони. Съществува и е предвидено създаването на няколко вида мрежи:

- институционални (или формални), финансирани и създадени от ЕК и правителството

- неформални (национални, регионални и местни).

Публично-частни партньорства (местни инициативни групи): МИГ има за цел да идентифицира и осъществи стратегията за местно развитие, като взема решения за разпределянето на финансовите ресурси и управлението им.



Очаква се МИГ да бъдат ефективни в стимулирането на устойчивото развитие, защото те:

- събират и комбинират наличните човешки и финансови ресурси от обществения сектор, частния сектор, гражданския и доброволческия сектор;
- обединяват местните действащи лица около колективни проекти и мултисекторни дейности, за да постигнат синергии, обща собственост и критичната маса, необходима за подобряване на икономическата конкурентноспособност на района;
- да засилят диалога и сътрудничеството между различните действащи лица в селските райони, които често имат ограничен опит в работата си заедно; чрез намаляване на потенциалните конфликти и улесняване на договаряне на решенията чрез консултации и дискусии;

- улесняване, чрез взаимодействието между различните партньори на процесите на адаптация и промяна в селскостопанския сектор (например качествени продукти, хранителни вериги), интегрирането на грижите за околната среда, диверсификацията (разнообразяването) на икономиката на селските райони и на качеството на живот.

Интегриран подход (многосекторен): стратегията за местно развитие трябва да има мулти-секторна (много-отраслева) насоченост като интегрира няколко сектора на дейности.

Дейностите и проектите, съдържащи се в местните стратегии трябва да бъдат свързани и координирани като едно свързано цяло. Интегрирането може да засяга дейности, извършвани в един единствен сектор, всички програмни дейности или специфични групи от дейности или, най-важното, връзките между различните икономически, социални, екологични участващи действащи лица и сектори.

Новаторство: стимулиране на нови и новаторски подходи за развитието на селските райони. Такова новаторство се стимулира се предоставят широки граници на свобода и гъвкавост във взимането на решения за дейностите на:

- МИГ,
- Граждани, жители и техните местни организации
- Професионални организации и сдружения (представляващи фермерите; професионалистите не-фермери и микрофирми)
- Външни мрежи и изследвания
- Екологични асоциации
- Местни институции и органи
- Доставчици на културни и общински услуги

Новаторството може да означава въвеждането на нов продукт, на нов процес, на нова организация или на нов пазар. Тази обща дефиниция не валидна както за селските, така и за градските райони.

Новаторството в селските райони може да означава трансфер и адаптиране на иновации, породени другаде, модернизация на традиционни форми на ноу-хау, или намиране на нови решения на устойчиви проблеми на селските райони, които други политически намеси не са успели да решат задоволително или дългосрочно.

Сътрудничество: Сътрудничеството може да се развие в нещо повече от създаване на контакти. Това включва Местна инициативна група, която предприема общ проект с друга група „Лидер“ или с група, използваща подобен подход в друг регион, страна-членка или дори трета страна.

Сътрудничеството може да подпомогне групите „Лидер“ да развият техните местни дейности. Може да им позволи да разрешат някои проблеми или да добавят стойност към местните ресурси.

Проектите за сътрудничество трябва да включват конкретен общ проект, в най-добрия случай управляван под обща структура.

Възможни са два основни вида сътрудничество по „Лидер“:

- интер-териториално сътрудничество: това означава сътрудничество между различни селски райони в рамките на една страна-членка. То може да бъде между групи „Лидер“ и може да бъде отворено също и за други местни групи, използващи подобен подход на участие;
- транс-национално сътрудничество: това означава сътрудничество между групи „Лидер“ от поне две страни-членки или с групи в трети страни като се използва подобен подход.

За България и Румъния мерките по „Лидер“ обхващат:

- Прилагане на местни стратегии за развитие
- Прилагане на проекти за сътрудничество за (транснационално/между районите);

Управление на местни инициативни групи /МИГ/, придобиване на умения и постигане на обществена активност на съответната територия

Подходът „Лидер“ в рамките на Програмата за развитие на селските райони/2007-2013 г./ в България

„Лидер“ е четвърта ос в рамките на ПРСР . ЛИДЕР е подход, който се прилага на териториален принцип във всички селски общини /231 общини/ на територията на Р България.

Управляващ орган (УО) на ПРСР за прилагането на мерките от ос 4 за програмния период 2007 - 2013 е дирекция „Развитие на селските райони“. За прилагане на ос 4 са планирани минимум 2,6% от бюджета на ПРСР, които общо за периода 2007-2013 са 76,99 млн. евро (европейски и национали средства).

УО на ПРСР осъществява дейностите по приемане, разглеждане, оценяване и одобряване/ отхвърляне на заявленията за подпомагане, провежда процедура за селекция на Местните инициативни групи (МИГ), контролира изпълнението на стратегиите на МИГ, одобрява разходите за управление и разходите за придобиване на умения и оживяване на териториите на одобрените и на потенциалните МИГ, провежда избор на проектите за сътрудничество. МИГ са отговорни за оценката, избора, сключването на договорите и наблюдението на прилаганите проекти от техните стратегии за местно развитие.

Областните Разплащателни агенции правят проверки за съответствие преди сключването на договорите по проектите, за да се гарантира, че проектите удовлетворяват критериите за съответствие посочени в Регламентите на ЕС, ПРСР и Стратегиите за местно развитие.

Всички плащания за реализирани проекти в рамката на стратегиите за местно развитие от Местната инициативна група, разходите за управление, разходите за придобиване на умения, проекти за оживяване на територията и сътрудничество се извършват от Разплащателната агенция. Наблюдението и контрола по прилагането на стратегиите за местно развитие се осъществява от УО на ПРСР.

ЛИДЕР подпомага създаването и функционирането на местни инициативни групи (МИГ), обхващащи територия с минимум 10 000 и максимум 100 000 жители (вкл. градове в селските райони) и оказва финансова помощ за разработването и изпълнението на стратегии за местно развитие.

Оста съдържа **3 мерки и две под-мерки**.

Основни инструменти за прилагане на подхода Лидер са **Местните инициативни групи** и **Стратегиите за местно развитие**. ПРСР предвижда да бъдат изградени не по-малко от 50 местни инициативни групи за периода 2007 - 2013 г.

Стратегиите за местно развитие целят устойчиво развитие на селските райони посредством разнообразяване на икономическите дейности, опазване на природата и селските райони, развитие на висококачествени услуги, отговарящи на нуждите и очакванията на местните хора.

Минималният бюджет на една стратегия за местно развитие, финансиран от публичния принос на ПРСР, е 1 000 000 евро, а максималният - 2 000 000 евро. Възможно е допълнително финансиране, но бюджетът на една стратегия, финансиран от публичния принос на ПРСР до 2013 г. не може да превишава 2 500 000 евро.

Стратегията за местно развитие определя всички мерки/дейности, които ще се прилагат на територията на действие на групата, както и процедурите и критериите за избор на конкретни проекти. За изпълнението на стратегиите за местно развитие МИГ могат да прилагат мерки от Регламент на Съвета (ЕС) 1698/2005, мерки, избрани в ПРСР по ос 1, ос 2 и ос 3, с изключение на мерките по ос 1, предвиждащи фиксирани годишни плащания (мерки 112, 141, 142) и мерките от ос 2, свързани със схеми за плащания на площ (211, 212, 214).

Могат да се прилагат също така и други мерки/ дейности, извън обхвата на мерките от Регламент на Съвета (ЕС) 1698/2005, ако те допринасят за постигането на целите на ПРСР и на стратегиите за местно развитие и са насочени към опазване на околната среда, селския пейзаж и местната идентичност.

Не могат обаче да се прилагат мерки и дейности, които не са одобрени от Управляващия орган при избора на МИГ.

Допустимите кандидати за подпомагане трябва да са посочени в стратегията за местно развитие. Изборът на конкретни проекти от МИГ започва след подписването на Договора за управление на стратегиите за местно развитие с Управляващия орган и Разплащателната агенция.

МИГ администрира изцяло прилагането на стратегията и носи пълната отговорност за избора на предложения за проекти и тяхното договаряне.

Мерки по Ос 4 „Лидер“

#### **Мярка 4.1 „Прилагане на стратегиите за местно развитие“**

Целта на тази мярка е прилагането на подхода "отдолу-нагоре" и насърчаване на "ученето чрез правене" сред местните общности, повишавайки техния капацитет за планиране и разнообразяване на икономическите дейности в селските райони.

Мярка 4.1 се прилага през целия програмен период (2007-2013г.) и стартира през декември 2008г. През периода 2007 - 2011г. ще бъдат организирани най-малко три конкурса за кандидатстване за избор на МИГ.

#### **Мярка 431 "Управление на МИГ, придобиване на умения и постигане на обществена активност на съответната територия"**

Под-мярка 1- Разходи за управление и придобиване на умения /за одобрени МИГ/

Мярка 431 (1), „Управление на МИГ, придобиване на умения и постигане на обществена активност в териториите на избрани и одобрени Местни инициативни групи" се прилага през целия програмен период, паралелно с мярка 41.

Допустими разходи:

- за управление на МИГ /максимум 60 %/:заплати, разходи за експерти, наем за офис, офис-техника и консумативи, за организиране на срещи на МИГ, разходи за комуникации и др./

- за придобиване на умения и постигане на обществена активност /минимум 40 %/: проучвания на територията, обучение на екипа, събития за популяризиране, дейности за осигуряване информация за територията.

- Размер на помощта - 100 %

Под-мярка 2 - Разходи за управление и придобиване на умения /за потенциални МИГ

Мярка 431(2) „Придобиване на умения и постигане на обществена активност за територията на потенциални местни инициативни групи", се прилага в периода 2008-2009г. Покани за набиране на предложения ще се публикуват три пъти в годината до края на 2009 г.

Подпомагани дейности:

- проучвания в селските територии;
- обучение, придобиване на умения, техническо и финансово обезпечаване;
- обучение на местни лидери;
- работни групи и информационни събития;
- семинари, събития и др. за информиране на населението;
- разработване и издаване на информационни материали;
- подготовка на документи за кандидатстване.
- Размер на помощта - 100 %. Минимален размер на проект - 10 000 евро. Максимален размер на проект - 100 000 евро.

**Мярка 421 „Вътрешно-териториално и транс-национално сътрудничество", ще стартира в края на 2009г.**

Финансова подкрепа се получава за:

- Вътрешно-териториално сътрудничество - осъществяващо се между две или повече територии от селските райони на страната, обхванати от МИГ по подхода ЛИДЕР. За вътрешно-териториалните проекти с повече от една МИГ, ще бъде подписан тристранен договор между всяка МИГ, Управляващия орган и Разплащателната агенция.
- Транс-национално сътрудничество - сътрудничество между селски райони, обхванати от МИГ в България и други страни-членки на ЕС, както и между селски райони, обхванати от МИГ (по подхода ЛИДЕР) в България и други подобни структури в трети страни (които не са членки на ЕС).

Проектите за сътрудничество по Мярка "Вътрешно-териториално и транс-национално сътрудничество" ще бъдат избирани и одобрявани от Управляващия орган, който ще публикува две покани годишно за набиране на предложения за проекти за сътрудничество, от 2010г. до края на 2013г.

Стъпки за одобрение на транс-националните проекти:

- Управляващият орган ще изпраща до Европейската Комисия списък на одобрените на национално ниво проекти за сътрудничество преди сключването на договор.
- Европейската Комисия информира Управляващия орган за одобрението или отхвърлянето на партньорите от други страни по проекта за сътрудничество.
- След получаване на потвърждение, се подписва тристранен договор между всяка българска МИГ, Управляващия орган и Разплащателната агенция.

Разглеждане на проекти по мерките на подхода „Лидер“

По данни от началото на април 2009 г. от началото на прилагането по Ос 4 "Лидер" на ПРСР са одобрени **71 проекти**, като най-голям интерес проявяват общините и неправителствените организации.

В края на март беше публикувана Заповед на министъра на земеделието и храните за одобрение/отхвърляне на проектни предложения по под-мярка 431-2 „Придобиване на умения и постигане на обществена активност на съответните територии за потенциални местни инициативни групи в селските райони ".

Наредби, указания и документация за кандидатстване с проекти по подхода „Лидер“

НАРЕДБА №14 за условията и реда за предоставяне на безвъзмездна финансова помощ по под-мярка 431 „Придобиване на умения и постигане на обществена активност на съответните територии за потенциални местни инициативни групи в селските райони"

Заявление за подпомагане за предоставяне на финансова помощ по мярка „Придобиване на умения и постигане на обществена активност на територията за потенциални местни инициативни групи в селските райони" от Програмата за развитие на селските райони 2007-2013г., Ос 4 - ЛИДЕР

Указания за попълване на заявление за подпомагане по под-мярка 431-2

Публикацията е част от проекта "Общата селскостопанска политика /ОСП/ - двигател за развитието на българските селски райони", който се реализира от Агенция СТРАТЕГМА в партньорство с Европейския институт и се финансира от Европейската комисия /ЕК/.

Проектът включва планирана информационна кампания, насочена към повишаване на информираността на земеделските стопани, медиите и широката общественост в България по отношение на основните елементи на ОСП и нейната специална роля и мерки за развитие на селските райони.

## Развитие и прилагане на програма САПАРД в България



Програмата САПАРД е специална програма за присъединяване в областта на земеделието и развитието на селските райони ("Special Accession Programme for Agriculture and Rural Development" - SAPARD).

Помощта по линия на Програма САПАРД е насочена към модернизиране на земеделските стопанства и хранително-вкусовата промишленост, както и към цялостно модернизиране на селското стопанство.

Програмата е единственият предприсъединителен инструмент, който директно подготвя страните-кандидатки за прилагане на програми от структурните фондове на ЕС.

Кратка история на САПАРД

С приемането на План 2000 през 1999 г. на ЕС се прие нова стратегия за разширяване на ЕС. Предприсъединителната стратегия бе подкрепена с подписването на споразумения за Партньорство за присъединяване със страните, кандидатстващи за членство и значително финансово обезпечена с въвеждането на два нови инструмента ИСПА и САПАРД.

САПАРД действа в периода 2000 - 2006 г. като за нея ЕС заделя годишна сума от 520 млн. евро за десетте държави в преход - **България, Унгария, Полша, Чешката република, Словакия, Словения, Естония, Литва, Латвия, и Румъния.**

Основният Регламент на ЕС за Програма САПАРД е РЕГЛАМЕНТ НА СЪВЕТА (ЕС) 1268/1999 от 21 юни 1999 г. относно подкрепата от Общността за предприсъединителните мерки за развитие на земеделието и селските райони в страните-кандидатки от Централна и Източна Европа в предприсъединителния период, изменен и допълнен от Регламент на ЕС 696/2003 от 14 април 2003 г. и от декември 2004 г.

По реда на чл. 11 от Регламента за САПАРД (Регламент 1268/1999), ЕК разпределя годишните суми между страните, кандидатстващи за членство и ги уведомява за решението си.

Член 7/3/ от същия Регламент посочва, че сумата се разпределя по обективни критерии:

- БВП на глава от населението в популателна способност;
- заетост в селското стопанство;
- обработваеми земи;
- специфични териториални особености.

ЕК дава различно тегло на обективните критерии, посочени в чл. 11 от Регламента за САПАРД. Така 90 % от цялата сума се калкулира за страните, вземайки два основни критерия - земеделска земя с тежест 65% и заетост в земеделието с тежест 35%.

Получените резултативни величини бяха коригирани за всяка страна в зависимост от отклонението на БВП в популателна сила от средния за 10-те страни. Останалите 10% от сумата бяха разпределени според специфични териториални проблеми.

Индикативното разпределение показва, че България е третият по големина бенефициент по САПАРД след Полша и Румъния.

Страната ни получи годишна безвъзмездна помощ в размер на 52,124 млн. евро по цени за 1999 г. за 7-годишния период до 2006 г. включително. Конкретната годишна сума се актуализира по цени за съответната година и бе предмет на договаряне и подписване на ежегодни годишни финансови споразумения /ГФС/ между ЕК и страните, кандидатстващи за членство.



Към тези годишни суми по силата на изискването за допълнителност на средствата, от всяка страна, кандидатстваща за членство, се изисква съфинансиране от национални средства. Това е един от основните принципи на структурните фондове, което означава, че помощта от ЕС не измества националната помощ, а е допълнителна към усилията на страните да подпомогнат даден сектор или район.



Помощта от ЕС плюс националното съфинансиране от държавния бюджет /ДБ/, представлява общата публична субсидия. Помощта от ЕС в рамките на САПАРД в инвестиционните схеми достига до 75% от предвидените общи публични разходи.

- В инвестиционни проекти, които генерират приход, делът на публичната субсидия достига до 50% от общите разходи, 75% от които могат се покриват от ЕС, а останалите 25% от държавния бюджет.
- В инвестиционните проекти, които не генерират значителни приходи, делът на общата публична субсидия е 100%, от които 75% от ЕС и 25% от ДБ.

В това отношение с Регламент на ЕС 696/2003 се внасят някои допълнения - в случай на природни бедствия в страните, кандидатстващи за членство, които са бенефициенти по САПАРД, делът на ЕС в общата публична субсидия може да достигне до 85%, само ако става въпрос за проекти по мерки и райони за които се счита, че са пострадали от природни бедствия.

Основните приоритети на САПАРД, както е посочено в Регламента за САПАРД са:

- да се подпомогне прилагането на европейското законодателство по отношение на Общата селскостопанска политика на Европейския Съюз и свързаните с нея политики
- да се разрешат приоритетни и специфични проблеми за устойчивото адаптиране на земеделието и селските райони в страните, кандидатстващи за членство.

За тази цел Регламентът за САПАРД поставя изискване всяка страна-кандидатка за членство да подготви Национален план за развитие на земеделието и селските райони за периода 2000-2006 в съответствие с принципите на програмния подход, използван в държавите-членки за програмите за развитие на селските райони.

Второто условие за стартиране на програмата бе прехвърляне на отговорността по управлението на страните, кандидатстващи за членство на децентрализирана основа с последващ контрол от страна на ЕК на принципа на финансовото управление на гаранционната секция на ФЕОГА - тоест акредитиране на Агенция за прилагане и разплащане по САПАРД.

Стартиране на САПАРД в България

България е първата страна от 10-те страни-кандидатки за членство в ЕС, която отговоря на изискванията за стартиране на Програма САПАРД.

Националният план за развитие на земеделието и селските райони за периода 2000-2006 г. бе приет от ЕК след положително становище на Комитета СТАР на 12.09.2000 г. и нотифициран от държавите-членки с Решение на ЕК на 20.10.2000 г.

Двете основни цели на Националния план за развитие на земеделието и селските райони за периода 2000-2006 г. са:

- Развитие на ефективно земеделско производство и конкурентен хранително преработвателен сектор, чрез подобряване на пазарната и технологична инфраструктура и стратегическа инвестиционна политика, насочени към достигане на европейските стандарти.

- Устойчиво развитие на селските райони, в съответствие с най-добрите екологични практики, чрез създаване на алтернативна заетост, диверсификация на икономическите дейности и създаване на необходимата инфраструктура, което ще доведе до подобряване на условията за живот, ще увеличи възможностите за получаване на доходи и възможностите за работа за хората, живеещи в селските общности.

Първата стратегическа цел за седемгодишния период е насочена към повишаване ефективността и качеството на земеделското производство и изграждане на конкурентноспособни структури в областта на преработката и маркетинга на селскостопански продукти.

Втората стратегическа цел е свързана с подобряване условията на живот и труд на хората живеещи в селските райони. Тези условия зависят до голяма степен и от съхранението и укрепването на културното наследство, от развитието на възможностите за отдих, спорт и т.н.. Цел на развитието на селските райони е комплексността в развитието им, т.е. провеждането на политика за общо укрепване на икономиката, обществото, инфраструктурата, природата и културата на селските територии.

Двете стратегически цели обосновават определянето на четири приоритетни области за българското земеделие:

- Подобряване на условията за производство, преработка и маркетинг на земеделска продукция, горски и рибни продукти, съгласно Европейските стандарти; развитие на екологосъобразно селско стопанство, както и подобряване на дейностите по опазване на околната среда в земеделието и горите;
- Интегрирано развитие на селските райони с цел съхраняване и укрепване на техните икономики и общности и съдействие за ограничаване процеса на обезлюдяване на тези райони;
- Инвестиции в човешките ресурси - квалификация и обучение на заетите в производство и преработка на селскостопанска, горска и рибна продукция.
- Техническа помощ.

Посочените приоритети обуславят мерките, за изпълнението на които, чрез инвестиционни проекти, е концентрирана помощта на ЕС по линия на Програма САПАРД.

ДФ „Земеделие“ е акредитиран като Изпълнителна Агенция по САПАРД на 15 май 2001 г. след решение на ЕК за предоставяне управлението на помощта за трите основни частни мерки:

- Мярка 1.1. Инвестиции в земеделски стопанства
- Мярка 1.2. Подобряване на преработването и маркетинга на селскостопански и рибни продукти
- Мярка 2.1. Развитие и диверсификация на икономическите дейности и създаване на възможности за многостранни дейности и алтернативни доходи

Официалният старт на Програма САПАРД бе обявен на **1 юни 2001 г.** с публикуването в Държавен вестник на Наредбите за прилагане на акредитираните мерки.

С Решение на ЕК от **14 август 2003 година Агенция САПАРД получи акредитация** за прилагането на още **7 мерки** от Националния план за развитие на земеделието и селските райони:

- Мярка 1.2.1. Изграждане на пазари на едро
- Мярка 1.4. Лесовъдство, залесяване на земеделски земи, инвестиции в горски стопанства, преработка и маркетинг на горски продукти
- Мярка 1.5. Създаване на групи производители
- Мярка 2.2. Обновяване и развитие на селата, опазване и съхраняване на селското наследство и културни традиции

- Мярка 2.3. Развитие и подобряване на междуселищната инфраструктура
- Мярка 3.1. Подобряване на професионалното обучение
- Мярка 4.1. Техническа помощ

Основният нормативен документ за прилагането на Програма САПАРД в България е Законът за ратифициране на Многогодишното Финансово Споразумение - 2000-2006 г. /МФС/ между Европейската общност и Република България по Специалната програма за присъединяване на Европейския съюз за развитие на земеделието и селските райони в Република България (приет от Народното събрание на 9 февруари 2001 г.) (ДВ №17 от 23 февруари 2001 г.)

МФС съдържа основните изисквания за управление и контрол за САПАРД за периода на продължителност на програмата. МФС се гради най-общо на три основни принципа:

- пълна децентрализация на управлението на програмата към Агенция, учредена във всяка от страните - кандидатки /Агенция САПАРД/
- финансови споразумения на основата на диференцирани вноски и разплащане
- прилагане на процедурите на Европейския земеделски фонд за ориентиране и гарантиране на земеделието - секция Гарантиране за приключване на сметки.

Държавен фонд "Земеделие" функционира като "разплащателна агенция" (според изискванията на европейското законодателство) за субсидиите, отпускани от ЕС по програма САПАРД. Централизираното преминаване на субсидиите чрез ДФ "Земеделие" и неговите 28 регионални служби създава възможност за упражняване на финансов контрол по отпусканите средства.

Предизвикателства и проблеми в прилагането на програма САПАРД в България

От стартирането на програма САПАРД досега сериозните предизвикателства в прилагането ѝ в България са свързани основно с констатираните сериозни злоупотреби с евросредства, конфликт на интереси между изработващи, проверяващи и одобряващи проекти, както и честите смени в ръководството и екипа на агенция САПАРД, непрозрачност в работата им.

Може би най-известна е аферата „Николов-Стойков". Припомняме ви, че през февруари 2007 г. след специализираната операция бяха задържани седем българи, двама швейцарци, двама германци, обвинени за участие в международна престъпна група, и организиране на схема за източване на средства от ЕС по програма САПАРД на стойност 7.5 млн. евро. Според обвинението източването е продължило две години.

Главни обвиняеми са Марио Николов, Людмил Стойков и още петима българи, които, според прокуратурата, са изнасяли стари месопреработвателни машини от България, които са били демонтирани в Германия и връщани у нас, но документирани вече като нови.

Аферата беше описана и в доклада на Европейската служба за борба с измамите (ОЛАФ) за 2008 г., а германските участници в нея вече са осъдени.

Делото срещу групата на Марио Николов у нас все още продължава. Липсата на осъдителни присъди по делото е един от силните аргументи срещу страната ни за съществуващите сериозни недостатъци в реформата на съдебната система и борбата с корупцията, както и за обвиненията в обществото за наличието на „политически чадър" над определени бизнесмени с цел лично облагодетелстване.

В началото на април 2009 г. Европейската служба за борба с измамите (ОЛАФ) съобщи, че е установила, че в три четвърти от съмнителните случаи по програма САПАРД става въпрос за измама.

През март 2008 г. Европейската комисия (ЕК) прекрати плащания за България по програма САПАРД, предвидени за подобряване на преработката и маркетинга на селскостопански и рибни продукти. Санкцията се налага до приключването на разследванията по случаите с измами със средствата по тази мярка от програмата.

През юни 2008 г. бе спряно финансирането по две други приоритетни оси по Програма САПАРД - "Развитие и диверсификация на икономическата дейност в земеделското стопанство" и "Инвестиции в земеделските стопанства".

Средствата по блокираните мерки са на обща стойност 183 млн. лв., а потърпевши са 571 проекта.

След усилен преговори между българското правителство и Европейската комисия, през август 2008 г. беше разрешено България да финансира плащания по програма САПАРД със средства от националния бюджет. В края на март 2009 г. с правителството отпусна на фонд "Земеделие" 100 млн. лв. от държавния бюджет за разплащане на добросъвестно изпълнените проекти по трите блокирани мерки на програма САПАРД.

През ноември 2008 г. Европейската комисия разреши на България срокът за плащанията по предприєдинителната програма САПАРД да бъде удължен с една година, т.е. до края на 2009 г.

По принцип регламентът на САПАРД предвижда действието на програмата да приключи до две години след присъединяването на съответната страна към ЕС, т.е. за България - до края на 2008 г. Министерство на земеделието поиска удължаването, защото много от плащанията по сключени у нас до края на 2006 г. договори със земеделски производители по проекти по САПАРД щяха да останат неразплетени.

Все още няма яснота кога ще бъдат възстановени плащанията от ЕС по коректните проекти по спрените мерки по САПАРД.

Министерство на земеделието обяви, че ще започне изплащането на коректните проекти по САПАРД с национални средства в размер на 100 млн. лева **от 20 април 2009 г.** нататък.

Плащанията по подадените заявки ще се извършват в съответствие с акредитираните процедури за работа по Програма САПАРД. Проектите ще бъдат изплащани по реда на подаване на заявките в агенцията. Актуална информация за етапите на обработка на всеки проект ще бъде публикувана на интернет страницата на ДФ „Земеделие“.

Сериозни проблеми създаде и акредитацията на агенция САПАРД. Пробационният период за Агенция САПАРД в България изтече на 30 ноември 2008 г. На 26 ноември същата година в Европейската комисия бе получен доклад за поправените нередности при одобряването на проекти и контрола на финансирането им, след което на 1 декември бе възстановена акредитацията на агенцията.

Мерки за прозрачност по разплащането на добросъвестните проекти по САПАРД

От края на февруари 2009 г. ДФ „Земеделие“ започна да прилага мерки по прозрачност на разглеждането и изплащането на подадените заявки за плащане по проекти по предприєдинителната програма. Публикуваният график на интернет страница на фонда е за периода февруари-август 2009 г. Според официалната информация разглеждането на проектите се осъществява по **реда на подаването на заявките за плащане и съобразно изготвения и утвърден План за действие.**

Вече са налични и две телефонни линии и специален e-mail адрес, чрез които бенефициентите по програма САПАРД с неизплатени проекти да могат да получават информация за движението на заявките си за плащане. Телефонните линии са с номера **02/81-87-300** и **02/81-87-600**, и ще функционират всеки работен ден от 10.30 ч. до 16.00 ч. Адресът на електронната поща, на която също могат да са правят запитвания е [sapard@dfz.bg](mailto:sapard@dfz.bg).

Факт е и първият публичен конкурс за шеф на агенцията през 2009 г. Георги Желев зае поста на заместник - министър на земеделието и ръководител на програма САПАРД официално в началото на март 2009 г.

На портала на Фонд "Земеделие" се публикуват и актуални списъци с подадени заявки за плащане на проекти по САПАРД, както и листа с проекти със съмнения за измами.

---

Публикацията е част от проекта "Общата селскостопанска политика /ОСП/ - двигател за развитието на българските селски райони", който се реализира от Агенция СТРАТЕГМА в партньорство с Европейския институт и се финансира от Европейската комисия /ЕК/.

Проектът включва планирана информационна кампания, насочена към повишаване на информираността на земеделските стопани, медиите и широката общественост в България по отношение на основните елементи на ОСП и нейната специална роля и мерки за развитие на селските райони.

## Оперативна програма "Рибарство" 2007-2013 г.



На 11 ноември 2008 г. в България стартира Оперативна програма в сектора на Рибарството /2007-2013 г./. Тя се съфинансира от Европейския фонд за рибарство в рамките на Общата селскостопанска политика на ЕС - ОСП .

Оперативната програма за рибарство е на стойност 106,7 млн.евро, като помощта от ЕС възлиза на над 80 млн. евро.

Обща политика по рибарство на Европейския съюз

Компетенциите на Общността по отношение на рибарството се основават на разпоредбите на чл. 32-38 от Договора за създаване на Европейската общност от 1957 г.

Общата политика по рибарство (ОПР) е основният инструмент за управление на рибарството и аквакултурите в Европейския съюз. ОПР е създадена с цел управление на ресурсите и изпълнение на изискванията, залегнали в Договорите за създаване на Европейската общност.

Първите общи мерки в отрасъл "Рибарство" са разработени през 1970 г. Те се отнасят за достъпа до риболовни акватории, пазари и структури. През 1976 г. Страните-членки НА Европейската общност, следвайки международните тенденции, се съгласяват да разширят риболовните си акватории от 12 на 200 мили от техните брегове. Те решават също, че е най-добре ЕО да управлява рибарството във водите, които са под тяхна юрисдикция, както и да защитава интересите им по международни договори.

След тежки преговори, през 1983 г. се създава Общата политика по рибарство. Оттогава на всеки десет години тя е предмет на преразглеждане.

Последната реформа бе приета през 2002 г. и трябва да бъде преразгледана най-късно през 2012 г.

С реформата от 2002 г. ЕС постига сериозен напредък в подобряването на управлението на рибарството в ЕС, но продължават да съществуват редица предизвикателства, обобщени еврокомисарят по рибарство Джо Борг през септември 2008 г. Заради това ЕК предлага да се направи изчерпателен преглед на Общата политика в областта на рибарството "за да се подготви почвата за основна реформа на институционалната рамка на управлението на европейското рибарство".

Управление на Общата политика в областта на рибарството

Съветът на Европейския съюз ежегодно определя Общи допустими улови за основните видове риба за всяка страна. Те са съобразени с възможностите за устойчиво възстановяване на рибните запаси. Страните-членки разпределят тези квоти между своите риболовни съдове. Страните-членки могат да разменят своите риболовни квоти помежду си.

За да могат да упражняват риболов, риболовните кораби трябва да имат и да носят на борда разрешително за риболов, да имат система за идентификация и да водят отчетност за претоварването на други съдове и разтоварването на уловите.

Страните-членки отговарят за контрола, инспекциите и санкционирането на нарушенията. Европейската комисия от своя страна е отговорна за правилното и добросъвестно прилагане на правилата на ОПР в целия ЕС.

Устойчивото възстановяване и експлоатация на рибните ресурси се осъществява чрез изпълнението на многогодишни планове за възстановяване на застрашените видове и многогодишни планове за управление на ресурсите от други запаси. Тези планове се изготвят на базата на научни консултации. С оглед да се осигури устойчивата експлоатация на ресурсите, страните-членки са задължени да ограничат капацитета на риболовния си флот.

Общата организация на пазарите има за цел да допринесе за устойчивото управление на рибните ресурси. Тя обхваща следните елементи:

- Общи пазарни стандарти;
- Информация за потребителите;
- Организации на производителите;
- Ценова подкрепа на базата на интервенция;
- Механизми за търговия с трети страни.

Рибните продукти могат да се продават на пазара, само ако отговарят на пазарните стандарти по отношение на качество, размер или тегло на ЕС, като се класифицират в зависимост от тези критерии.

При интервенция продукцията се изтегля от пазара, когато цената спадне под определено равнище.

За подпомагане развитието и защитата на интересите на производителите и преработвателите на риба и аквакултури, се създават функционални и активни организации на производителите. Организациите на производителите в рибарството могат да се учредяват от рибари и фермери на аквакултури, които се сдружават доброволно, за да осигурят оптимални условия за реализация на своята продукция.

ЕС има изключителната компетентност да представлява страните-членки по споразумения със страни извън ЕС, както и в международни конвенции във връзка с ползване на риболовни ресурси и права.

Финансиране на Общата политика на ЕС по рибарство

Изпълнението на структурните програми от структурния фонд за рибарството за периода 2000 - 2006 г. се извършваше от Финансовия ориентационен инструмент за рибарството.

От 2007 г. за настоящата финансова рамка /2007 - 2013 г./ в сила влезе новия финансов инструмент - Европейския фонд по рибарство. Средствата по този фонд в размер на 3.8 млрд. евро за целия период се разпределят между държавите-членки според критерии, свързани с нивото им на просперитет.

Европейският фонд по рибарство (ЕФР) предоставя помощи за устойчиво развитие на рибарството и аквакултурите като част от една обща стратегия, която ще подпомогне изпълнението на целите на реформираната Обща политика по рибарство /ОПР/ на Европейския съюз.

Максималният процент на съфинансиране от ЕС, изчислено спрямо общите публични допустими за финансиране разходи, възлиза на 75 %. Към финансовата помощ от Общността като част от публичните разходи се прибавят 25 % национално съфинансиране, гарантирани от Бюджета на България, за периода 2007 - 2009 г. с Решение на Министерския съвет № 476 от 26.07.2006 г.

Управляващи органи и агенции по ОП "Рибарство" в ЕС

Генерална дирекция "Рибарство и морски въпроси" на ЕК отговаря за Общата политика по рибарство на ЕС, включваща всички риболовни дейности, развъждането във ферми на живи водни организми, както и тяхната преработка и пласмент на пазара въз основа на Член 33 (бивш 39) на Договора, учредяващ Европейската общност.

В съответствие с основните принципи на ОПР, ГД "Рибарство и морски въпроси" представя Общността в международните отношения, подготвя законодателство, прилага политиката за управление на сектора и наблюдава съответствието със законодателството на Общността. ГД "Рибарство и морски въпроси" отговаря също за осъществяването на научноизследователска програма за рибарството като част от Рамковата изследователска програма на Общността.

Основна задача на Дирекцията е и привличането, консултирането и информирането на обществените и професионални организации, както и на заинтересованите неправителствени организации в сектора. Тя отговаря също за провеждането на разнообразни информационни и комуникационни инициативи по ОПР.

ГД "Рибарство и морски въпроси" изпълнява своите задължения във взаимодействие с другите генерални дирекции и отдели на ЕК, както и с други институции на ЕС (Съвета на ЕС, Комитета на регионите, Икономическия и социалния комитет и т. н.). Тя също така изпълнява задачи по управление на бюджета и финансите, както и административни дейности.

За да поддържа диалога със заинтересованите страни е създаден Консултативен съвет по въпросите по рибарство и аквакултурите с участието на 21 представители на интересите на браншовите организации, преработвателните предприятия, потребителите и търговците.

От 2007 г. действа и Европейска агенция по контрола на рибарството - Community Fisheries Control Agency. Тя има за цел да контролира изпълнението на поставените задачи по реформата от 2002 г., свързани с контрола на рибарството и мониторинга на ресурсите.

ЕК провежда и редовни консултации по подготвяното законодателство и реформи в сектора.

Европейска и българска законодателна основа за Оперативна програма за развитие на сектор "Рибарство" /2007-2013/ (ОПРСР)

Оперативна програма за развитие на сектор "Рибарство" е изготвена от Изпълнителна агенция по рибарство и аквакултури (ИАРА) в съответствие с:

- изискванията на Регламент на Съвета на Европейския съюз № 1198/2006 за създаването на Европейски фонд по рибарство (ЕФР) ;

- Регламент на Европейската Комисия № 498/2007 относно подробните правила за прилагане на Регламент на Съвета на ЕС № 1198/2006.
- Национален стратегически план за рибарство и аквакултури на Република България за периода 2007 - 2013 г. (НСПРА) .

Оперативната програма се прилага на цялата територия на България, която е класифицирана като Цел "Сближаване" по смисъла на Европейския регламент за Кохезионната политика.

Съгласно Член 254 от Договора за ЕО, Република България получи Нотификация от Генералния секретариат на Европейската комисия, както и Решение на Комисията относно одобряване на Оперативната програма за подпомагане от Общността чрез Европейския фонд по рибарство в България за програмния период 2007 - 2013 година на 14 декември 2007 г.

Оперативната програма има четири основни цели:

- Цел 1: Да се осигури конкурентоспособност и устойчивост на рибарския сектор;
- Цел 2: Да се развие пазара на продуктите от риболов и аквакултурно производство;
- Цел 3: Да се подкрепи устойчивото развитие на рибарските области и да се подобри качеството на живот в тях;
- Цел 4: Да се подпомогне изпълнението на Оперативната програма в рамките на Общата политика по рибарството на ЕС

Институционална рамка на ОП "Рибарство"

Изпълнителна агенция по рибарство и аквакултури /ИАРА/ осъществява наблюдение, управление и контрол върху риболовната дейност, аквакултурното производство, както и прилагането в България на Общата политика на Европейския съюз в областта на рибарството.



Комитетът за наблюдение /КН/ е принципала за вземането на решения по отношение на Оперативна програма за развитието на сектор "Рибарство". Той е отговорен за проследяване изпълнението на Оперативната програма, включително усвояването на средствата, постигането на заложените цели и резултати и отчетността пред Европейската комисия.

Комитетът за наблюдение е съставен от представители на следните институции:

- Управляващ орган, представляван от Изпълнителния директор на Изпълнителната агенция по рибарство и аквакултури и по един представител за всяка от приоритетните оси
- Сертифициращ орган
- Разплащателна агенция
- Одитен орган - дирекция "Наблюдение и координация дейността на РА",
- Министерски Съвет - Дирекция "Икономическа и Социална Политика", Дирекция "Стратегическо планиране и управление", Дирекция "Координация по въпросите на ЕС и международните финансови институции"
- Министерство на околната среда и водите
- Министерство на финансите
- Министерство на земеделието и храните - Дирекция „Програмата за развитие на селските райони на Република България 2007-2013 г."
- Представители със съвещателен глас - Професионалните и търговски асоциации с представители за всеки от подсекторите - риболовен флот, аквакултура и преработка
- Европейската комисия - Генерална дирекция "Рибарство и морски въпроси"
- Представители от всяка от оперативните програми (ОП "Конкурентноспособност на българската икономика", ОП "Транспорт", ОП "Околна среда", ОП "Човешки ресурси", ОП "Регионално развитие", ОП "Административен капацитет", ОП "Техническа помощ").

Системата за управление и контрол на прилагането на Оперативна програма за развитие на сектор "Рибарство" /2007-2013/, включва Правилник за работа на Дирекция "Европейски фонд за рибарство" и Процедурни наръчници за работа на всеки отдел в Дирекция "Европейски фонд за рибарство".

Разплащателна агенция в рамките на Държавен фонд "Земеделие" изпълнява функции, делегирани от Управляващия орган в това число и извършването на плащания към бенефициентите. Тя е и Сертифициращ орган.

Дирекция "Национален фонд" към Министерство на финансите осъществява делегирани функции по сертифициране на разходите.

Одитен орган е Дирекция "Наблюдение и координация на Разплащателната агенция", създадено в Министерство на земеделието и храните.

#### Приоритетни Оси на ОП "Рибарство"

За постигане на целите на ОПРСР са разработени пет приоритетни оси със следните мерки:

#### **Приоритетна ос 1 - Мерки за приспособяване на българския риболовен флот**

- Мярка 1.1. Публична помощ за постоянно прекратяване на риболовни дейности
- Мярка 1.2. Публична помощ за временно прекратяване на риболовни дейности
- Мярка 1.3. Инвестиции на борда на риболовните кораби и селективност
- Мярка 1.4. Дребномащабен крайбрежен риболов
- Мярка 1.5. Социално-икономически компенсации за управлението на флота

Бенефициенти по тази приоритетна ос могат да бъдат юридически лица, еднолични търговци, собственици на риболовни кораби, регистрирани в Регистъра на риболовните кораби на ИАРА, рибари и техните семейства въввлечени в риболова, асоциации на рибари и собственици на риболовни кораби.

По приоритетна ос 1 общият размер на публичните разходи е 10 667 961 евро, от които 8 000 970 евро са финансирани от Европейския фонд по рибарство и 2 666 990 евро - национално съфинансиране.

**Приоритетна ос 2 -Аквакултура, риболов във вътрешни водоеми, преработка и маркетинг на продукти от риболов и аквакултура**

- Мярка 2.1 Производствени инвестиции в аквакултурата
- Мярка 2.2 Аква-екологични мерки
- Мярка 2.3 Мерки за опазване здравето на потребителя
- Мярка 2.4 Мерки, насочени към опазване здравето на животните
- Мярка 2.5 Риболов във вътрешни водоеми
- Мярка 2.6 Инвестиции в преработка и маркетинг на продукти от риболов и аквакултура

Бенефициенти по тази приоритетна ос могат да бъдат физически лица, регистрирани като земеделски производители, юридически лица или еднолични търговци, асоциации и организации на производителите, собственици на аквакултурни ферми.

По приоритетна ос 2 общият размер на публичните разходи е 48 005 824 евро, от които 36 004 368,евро е вросредства и 12 001 456 евро - национално съфинансиране.

**Приоритетна ос 3 - Мерки от общ интерес**

- Мярка 3.1. Колективни дейности
- Мярка 3.2. Мерки, предназначени за опазване и развитие на водната фауна и флора
- Мярка 3.3. Инвестиции за реконструкция и модернизация на рибарски пристанища, места за разтоварване и закрити лодкостоянки

- Мярка 3.4. Разкриване на нови пазари и промоционални кампании
- Мярка 3.5. Пилотни проекти
- Мярка 3.6. Пренасочване на риболовни кораби към дейности извън риболова

Бенефициенти по тази приоритетна ос могат да бъдат Публични и публично-частни организации, научни организации; собственици на пристанища, общини и държавни институции, асоциации и организации на производителите.

По приоритетна ос 3 публичните разходи са в размер на 26 669 902евро, от които 20 002 427 евро от Европейския фонд по рибарство и 6 667 475 евро - национално съфинансиране.

**Приоритетна ос 4 -Устойчиво развитие на рибарските области**

Приоритетна ос 4 -Устойчиво развитие на рибарските области се развива чрез Финансова подкрепа за прилагането на местните стратегии за развитие и покриване на оперативните разходи на рибарските групи и помощ за осъществяването на съвместни дейности.

Предвижда се изпълнението на следните мерки:

- Финансова подкрепа за прилагането на местните стратегии за развитие и покриване на оперативните разходи на рибарските групи
- Помощ за осъществяването на съвместни дейности

Бенефициенти по тази приоритетна ос могат да бъдат Рибарски групи, избрани съгласно процедурата за конкурентен подбор.

Съгласно Член 44 от Регламент на Съвета на ЕС № 1198/2006 се прилагат ограничения на дейностите на крайните бенефициенти, избрани от рибарските групи. Групите ще бъдат разположени в рибарски области по бреговата ивица на Черно море, по крайбрежието на река Дунав и във вътрешността на страната, с висока концентрация на дейности, свързани с производството на аквакултури .

Мерките по приоритетна ос 4 "Устойчиво развитие на рибарските области" се финансират с публични средства на стойност 16 001 941 евро, от които 12 001 456 евро от Европейския фонд по рибарство и 4 000 485 евро - национално съфинансиране.

Мерките за устойчиво развитие на крайбрежните зони за риболов имат за цел да увеличат конкурентноспособността на отрасъла чрез реструктуриране и разнообразяване на икономическите дейности, подобряване на съществуващата инфраструктура, създаване, модернизирание и разширяване възможностите за риболовен туризъм. Осъществяването на мерките по този приоритет се очаква да създаде благоприятни условия за развитие на допълнителна заетост.

#### Приоритетна ос 5 -Техническа помощ

Мерки по Приоритетна ос 5 -Техническа помощ Подготвителни мерки

- Административна и техническа помощ
- Мониторинг и контрол на осъществяването на отделните мерки
- Информираност и разпространение на информация за Оперативната програма, както и обратна връзка
- Оценки, предвидени в Регламент № 1198/2006
- Одити, необходими за добрата подотчетност на системите

Тази ос не засяга пряко заетите в рибарството и аквакултурите, но позволява финансиране на дейността на публичните органи отговорни за прилагането на Европейския фонд за рибарство и управлението на Оперативна програма за развитие на сектор „Рибарство“ (подготовка, наблюдение, оценка, публичност, контрол и т.н.).

По приоритетна ос 5 общият размер на публичните разходи е 5 333 980 евро, от които 4 000 485 евро от ЕС и 1 333 495 евро - от националния бюджет.

Наредби, указания и документация, свързана с прилагането на мерките по ОП "Рибарство"

В Държавен вестник са обнародвани 7 от 19-те наредби, свързани с прилагането на мерките по петте приоритетни оси.

Със Заповед №504 от 4 декември 2008 г. стартира приемът на заявления за кандидатстване по мярка 1.3. "Инвестиции на борда на риболовните кораби" по Ос 1 "Мерки за приспособяване на българския риболовния флот" от ОПРСР /2007-2013/.

Със Заповед №503 от същата дата започна и приемът на заявления за кандидатстване по мярка 2.1. "Производствени инвестиции в аквакултурата" по Ос 2 „Аквакултура, риболов във вътрешни водоеми, преработка и маркетинг на продукти от риболов и аквакултура" от ОПРСР /2007-2013/.

По информация от 13 април 2009 г. няма нито едно одобрено проектно предложение по Оперативна програма „Рибарство и аквакултури" 2007 - 2013 г.

В момента са отворени **3 от общо 19** мерки на програмата. Две от отворените мерки са инвестиционни, а една за техническа помощ.

НАРЕДБА № 34 по мярка 1.3 "Инвестиции на борда на риболовните кораби и селективност" по приоритетна ос № 1 "Мерки за приспособяване на българския риболовен флот"

НАРЕДБА № 35 за условията и реда за предоставяне на безвъзмездна финансова помощ по мярка 2.1. "Производствени инвестиции в аквакултурата" по приоритетна ос 2 "Аквакултура, риболов във вътрешни водоеми, преработка и маркетинг на продукти от риболов и аквакултура"

НАРЕДБА № 36 за условията и реда за предоставяне на безвъзмездна финансова помощ за изпълнение на дейностите по приоритетна ос № 5 "Техническа помощ" на ОПРСР /2007-2013/

НАРЕДБА № 6 за условията и реда за предоставяне на безвъзмездна финансова помощ по мярка 3.3 "Инвестиции за реконструкция и модернизация на рибарски пристанища, места за разтоварване и закрити лодкостоянки" по приоритетна ос 3 "Мерки от общ интерес"

НАРЕДБА № 7 за условията и реда за предоставяне на безвъзмездна финансова помощ по мярка 4.1 "Развитие на рибарските области" по приоритетна ос 4 "Устойчиво развитие на рибарските области"

НАРЕДБА № 8 за условията и реда за предоставяне на безвъзмездна финансова помощ по мярка 2.6 "Инвестиции в преработка и маркетинг на продукти от риболов и аквакултура" по приоритетна ос 2 "Аквакултура, риболов във вътрешни водоеми, преработка и маркетинг на продукти от риболов и аквакултура"

НАРЕДБА № 9 за условията и реда за предоставяне на безвъзмездна финансова помощ по мярка 2.5 "Риболов във вътрешни водоеми" по приоритетна ос 2 "Аквакултура, риболов във вътрешни водоеми, преработка и маркетинг на продукти от риболов и аквакултура"

Критерии за избор на проекти на Оперативна Програма за развитие на сектор „Рибарство“ 2007 - 2013

Заявление за кандидатстване по ос 5 "Техническа помощ" на ОПРСР /2007-2013/

Насоки за кандидатстване

РЕГЛАМЕНТ (ЕО) № 744/2008 НА СЪВЕТА от 24 юли 2008 година за въвеждане на временно конкретно действие с цел поощряване на реструктурирането на риболовните флотове на Европейския съюз, засегнати от икономическата криза

---

Публикацията е част от проекта "Общата селскостопанска политика /ОСП/ - двигател за развитието на българските селски райони", който се реализира от Агенция СТРАТЕГМА в партньорство с Европейския институт и се финансира от Европейската комисия /ЕК/.

Проектът включва планирана информационна кампания, насочена към повишаване на информираността на земеделските стопани, медиите и широката общественост в България по отношение на основните елементи на ОСП и нейната специална роля и мерки за развитие на селските райони.

## Подробен преглед на заповедите на прием ПРЕЗ 2009 Г. на заявления по мерките от ПРСР /2007-2013/



На интернет портала на ДФ "Земеделие" вече са публикувани заповедите на Директора на Държавен фонд „Земеделие“, с които се определят периодите за прием на заявления за подпомагане и съответните бюджети по мерките от ПРСР 2007-2013г.

Предлагаме ви подробен прочит на заповедите по отделните мерки:

### **Мярка 121 „Модернизиране на земеделските стопанства“**

По Мярка 121 крайната дата за прием на заявления е 13 май 2009 г. Разпределя се остатъка от бюджетите по мярката за 2007 г., 2008 г. и 2009 г. От 14 май до 30 юни тече следващият период за прием за заявления, като се разпределя 25% от бюджета за 2010г г. и остатъка от предходния период.

Предвидени са още два периода за прием на документи до края на годината.

### **Мярка 122 „Подобряване икономическата стойност“**

По Мярка 122 крайната дата за прием на заявления е 13 май 2009 г. Разпределя се бюджет в размер на 2 456 191 евро - бюджета за 2007 г., 2008 г., половината от сумата за 2009 г. От 14 май до 31 август тече следващият период, като се разпределят 30 процента от парите за 2009 г. и остатъка от предходния период.

Предвиден е още един период до края на 2009 г. до изчерпване на парите за същата година.

### **Мярка 123 „Добавяне на стойност към земеделски и горски продукти“**

По Мярка 123 крайният срок за прием на заявления е 15 май, но не по-рано от 20 дни след постановяването на заповедта. Разпределят се 91 121 669 евро, които включват средствата за 2007 г., 2008-а и 50% от сумата за 2009 г.

От 16 май до 31 юли т.г. се открива следващия период за прием на документи по мярката. Ще се подпомагат проекти с бюджет от 50% за 2009 г. - 27 018 093 евро.

Предвидени са още два периода за прием на заявления до края на 2009 г.

### **Мярка 223 „Първоначално залесяване на неземеделски земи“**

По Мярка 223 крайната дата за прием на заявления е 13 май 2009 г. Разпределят се средствата за 2007 г., 2008-а и 50% от сумата за 2009 на стойност 7 817 034 евро.

При следващия период за прием на документи за субсидии от 1 юни до 14 август се разпределят 25 на сто от бюджета за 2009г. - 958 514 евро.

Предвиден е още един период до края на 2009 до изчерпване средствата за същата година.

### **Мярка 311 „Разнообразяване към неземеделски дейности“**

По Мярка 311 крайната дата за прием на заявления е 13 май 2009 г. Разпределят се 42 027 429 евро.

Следващият период за прием на заявление започва на 14 май и продължава до 25 юли. Разпределят се 3 356 9174 евро.

До края на тази година по мярката ще се приемат документи в още два периода.



**Мярка 312 „Подкрепа за създаване и развитие на микропредприятия“**

По Мярка 312 крайната дата за прием на заявления е 13 май 2009 г. Разпределя се бюджета за трите години - 2007, 2008 и 2009 г. - 54 308 200 евро.

Следващият период за прием на заявление започва на 1 юли и завършва на 8 септември. Разпределя се половината от бюджета за 2010 г. Остатъкът ще се разпределя до края на тази година в периода 12 октомври-15 декември.

**Мярка 313 „Насърчаване на туристическите дейности“**

По мярка 313 крайната дата за прием на заявления е 13 май 2009 г. Разпределят се средства в размер на 3 054 754 евро.

От 14 май до 25 юни тече следващият период, като се разпределят 20 процента от парите за 2007 и 2008 година. Предвидени са още две кампании за прием на заявления до края на 2009 г.

**Мярка 321 „Основни услуги за населението и икономиката в селските райони“**

По Мярка 321 крайният срок за прием на заявления е 15 май, но не по-рано от 20 дни след постановяването на заповедта. Разпределят се 223 134 763 евро, предвидени за 2007-а, 2008 и 2009 г., както и 75 000 000 евро от 2010 г.

Следващият период за прием на документи започва на 15 май и завършва на 30 октомври. Проектите ще се финансират с остатъка от бюджета за 2010 г. и от предходния период.

**Мярка 322 „Обновяване и развитие на населените места“**

По Мярка 322 крайният срок за прием на заявления е 13 май. Разпределят се 104 448 962 евро, предвидени за 2007-а, 2008 и 2009 г., както и 30 000 000 евро от 2010 г.

Следващият период за прием на документи започва на 1 август и завършва на 30 октомври. Проектите ще се финансират с остатъка от бюджета за 2010 г. и от предходния период.

---

Публикацията е част от проекта "Общата селскостопанска политика /ОСП/ - двигател за развитието на българските селски райони", който се реализира от Агенция СТРАТЕГМА в партньорство с Европейския институт и се финансира от Европейската комисия /ЕК/.

Проектът включва планирана информационна кампания, насочена към повишаване на информираността на земеделските стопани, медиите и широката общественост в България по отношение на основните елементи на ОСП и нейната специална роля и мерки за развитие на селските райони.

## Интервю с г-жа Мари-Кристин Рибера търговски директор на COPA-COGECA



**Мари-Кристин Рибера: Има възможности за подобряване ефективното присъствие на българските фермери в Брюксел**

**Мари-Кристин Рибера** е търговски директор на COPA-COGECA - организация за защита интересите на фермерите и земеделските организации в Европа. През Портал ЕВРОПА тя заяви, че България има огромен потенциал в областта на земеделието. Въпреки че в организацията не членува нито една българска браншова организация, Рибера подчерта: "Ние защитаваме бюджета за всички земеделци, не за ЕС-26 и отделно за България".

**Как COPA-COGECA (<http://www.copa-cogeca.be>) може да защити интересите на България, щом нито една браншова земеделска организация не е пълноправен член на организацията?**

Смятам, че винаги сме защитавали позицията на земеделието в Европейския съюз. Например при обсъждането на бюджета на ЕС и бюджета за земеделието, ние защитаваме бюджета за всички земеделци, не за ЕС-26 и отделно за България. Позицията, която представяме, е позиция за цяла Европа. Това именно е и мисията на съвета.

Но на първо място, бихме искали да виждаме български представители на срещите ни, така че да можем да изградим една пълна картина за европейското земеделие. Българските браншови организации трябва да знаят какъв е интересът им от пълноправно членство в COPA-COGECA.

**Какви са впечатленията ви от българското земеделие? Какво виждате като основни предимства и недостатъци?**

Това е първото ми посещение в България, но това, което мога да кажа на основата на прочетеното и на разговорите ми с други колеги е, че България има огромен потенциал в областта на земеделието. Следователно трябва да се възползва от това предимство и да се опита да подсили селскостопанския сектор.

Това означава, че в сравнение с по-старите страни членки, страната трябва да работи за обучението, модернизацията на сектора, логистиката - има цял набор от инструменти, по които България трябва да се опита да се усъвършенства.

От друга страна предполагам, че България, както и другите страни-членки, има проблем в производството на месо, например, както цяла Европа в момента среща затруднения по въпроса с цената на месото. Така че, целта трябва да бъде засилване на потенциала на българското земеделие.

**Как работите с представителите на България в европейските институции? Има ли интерес от страна на български браншови организации към дейността ви?**

Имаме партньорска организация в България, но за момента нейни представители не присъстват на срещите ни, което е жалко.

Фактът, че имаме лице за контакти обаче е положителен. Има възможности за широки маневри за подобряване ефективното присъствие на българските фермери в Брюксел.

Интервюто с г-жа Рибера е взето на среща с журналисти и експерти по проблемите на формирането, развитието и прилагането на Общата селскостопанска политика на ЕС (ОСП), съпстващо събитие по време на Международната селскостопанска изложба "АГРА-2009" в Международния панаир в Пловдив - 17 - 21 февруари 2009 г.



**Православният манастир „Благовещение“ край гр.Кюстендил с игумен архим. Касиан Ангелов е интересен с факта, че е нов и се строи благодарение на вярата, много труд на монасите и най-вече ...тонове ябълки от градините около него.**

Екипът на проекта „Общата селскостопанска политика - двигател за развитието на българските селски райони“ научи за интересната съдба на манастира след срещата си с отец Партений на един от информационните семинари в гр. Кюстендил. Приехме поканата му да посетим обителта и ни посрещнаха в чист, още дори недоизписан храм, в който има много светлина и надежда.

Започнали от нулата с градина от ябълки в края на 90-те години, монасите от манастира "Благовещение" решават да построят и обител, защото „където има духовни лица, монаси, трябва да има и манастир“. Предприемчивият дух на монасите привлече и земеделски субсидии. Те вече са получили първия транш от 24 000 лева по мярка „Млад фермер“ от Програмата за развитие на селските райони.

Отец Партений ни разказа как се е родила идеята за манастира „Благовещение“. Монасите идват от Жабленския манастир. Там, в началото на 90-те години, те се опитват да отглеждат животни и да възродят стария манастир с нови постройки, което не са изоставили и сега.

„Трудът беше денонощен - няма делник, няма празник, събота или неделя... В един момент забелязахме, че е трудно да се самоиздържаме по този начин. Така се зароди идеята да се занимаваме с овощарство. Бащата на игумен Касиан е бил един от най-добрите агрономи в Кюстендилския регион. За това решихме да отглеждаме овощна градина в неговото родно село Копиловци, където закупихме имоти“.

Първата градина е около 20-30 дка, които монасите обработвали на ръка. „Първата реколта от ябълки, която изкарахме, започнахме да продаваме на пазара в София. Карахме ги с УАЗ. На практика почти нищо не купувахме от магазина - само сол, олио, захар, тъй като имахме и животни, храната ни беше подсигурана“, разказва отецът. Така си купуват и първият трактор и пръскачка.

Строежът на манастира „Благовещение“ започва през зимата на 2005 г. Проектът е на архитект Юлий Фърков, той работи безвъзмездно. Зографът е Малин Димов.

Цялостният замисъл представлява цял манастирски комплекс с библиотека, читалня, неделно училище, видео зала, зала за гости, зала за художествено майсторство - иконопис, дърворезба, шивашко ателие. В църквата, чието изрисуване не е довършено, има баптистериум /басейн/ за свето тайнство кръщение.

На въпроса ми кога ще завършат комплекса, получавам уклончив отговор: „Ако е само с наши средства времето може да се удължи много. Миналата година градушка унищожи реколтата ни и в това виждаме явна воля Божия да помогнат и други хора за построяването на манастира“, казва отец Партений.



Днес монасите разполагат със 105 декара ябълкова градина в село Копиловци, като до пет години ще разширят площта. Те притежават собствен развъдник, разположен в планинската община Трекляно, където в момента се отглеждат над 30 000 малки пъстърви.

Новината е и, че от фонд "Земеделие" вече са превели на монасите от "Благовещение" първия транш от 24 000 лв. по програмата "Млад фермер". Те очакват и втория транш на същата стойност, за да разширят ябълковите градини.

"Част от земята, където е новата църква, купихме. Сега се появиха и дарители", пояснява отец Партений. "Стомана Индъстри - Перник" помогнаха с желязо, куриерската фирма „ЕКОНТ - експрес" също помогна, шеф на фирма от Благоевград помогна с дограмата на манастира". Манастирът вече може да се похвали и с дарение от Община Сапарева баня, която предоставя 80 куб.метра едра строителна дървесина, необходима за строежа на мащабния проект.

През лятната земеделска кампания в градините и складовете на манастира работят около 30 - 40 човека. През зимата - около десетина. „Това не са само хора от селото, но и от Кюстендил и околните села. Взимам ги с кола сутрин, а следобед ги връщам", казва отец Партений. Продукцията отива основно в София. Монасите планират да отворят магазинче в близост до манастира или в Кюстендил.

Усилената стопанска дейност не пречи на духовните занимания на монасите. Обителта е отворена за вярващите, които могат да дадат своята лепта, всеки според възможностите си.

Манастирът не е определил цени за тайнства и треби - кръщение, венчавка, четене на молитви, „а сме оставили възможност да се прояви свободната воля на човек, т.е. който има възможност, ще остави в касата за църквата това, което прецени.

„В българските училища на практика не се учи нищо за вярата. Колко години бяхме под атеизъм, а сега сме при друга форма на атеизъм. Това връщане към вярата е много трудно, но без него няма да оцелеем като нация и култура. Ние предпочетохме да се самоиздържаеме, отколкото да имаме материална зависимост, от когото и да било", обяснява отецът.

Монасите не се изолират от съвременните технологии и поддържат интернет връзка и мобилни комуникации. Те са познати на регионалните и някои национални медии, а уменията на моношеската общност да произвеждат вкусни ябълки са им спечелили верни почитатели.

С „Извикайте Вашите приятели и да ни дойдете на гости", отец Партений ни изпраща с торби, пълни с ябълки и вяра.

---

Публикацията е част от проекта "Общата селскостопанска политика /ОСП/ - двигател за развитието на българските селски райони", който се реализира от Агенция СТРАТЕГМА в партньорство с Европейския институт и се финансира от Европейската комисия /ЕК/.

Проектът включва планирана информационна кампания, насочена към повишаване на информираността на земеделските стопани, медиите и широката общественост в България по отношение на основните елементи на ОСП и нейната специална роля и мерки за развитие на селските райони.

